

Disclosure

平成17年度版

平成18年8月提出

ばんせい証券株式会社

平成18年7月1日をもちまして、「入や萬成証券株式会社」から
「ばんせい証券株式会社」へ商号を変更いたしました。

〈 目 次 〉

【はじめに】	i～ii
<hr/>	
1. 会社の概況	
① 会社名等	1
② 会社の沿革	1
③ 会社の目的	4
④ 事業の内容	5
⑤ 営業所の状況	8
⑥ 財務の概要	9
⑦ 発行済株式総数	9
⑧ 主要株主名	9
⑨ 役員の状況	10
⑩ 従業員の状況	12
<hr/>	
2. 営業の状況	
① 営業方針	13
② 当社及び当業界を取り巻く環境	13
③ 営業の経過及び成果	13
④ 対処すべき課題	17
⑤ 受託業務管理規則	18
⑥ 外務員の登録状況	27
⑦ 委託者に関する事項	27
⑧ 苦情・紛争に関する事項	27
⑨ 訴訟に関する事項	28
<hr/>	
3. 経理の状況	
① 貸借対照表	29
② 損益計算書	30
③ 注記事項	31
④ 損失処理計算書	36
⑤ 監査に関する事項	37
⑥ 財務比率	37
<hr/>	
4. 業務関連項目	
① 月間売買高	38
② 月末建玉状況	38
<hr/>	
追加情報	
1 役員の状況	追 1
2 経営組織図	追 3

【はじめに】

本書は、平成18年3月期（平成17年4月1日～平成18年3月31日）における当社の会社概要、営業の状況について記載したものです。

【主な記載項目について】

1. 会社の概況

- 「会社の沿革」 ・ 当社の設立から作成日現在までの沿革を記載しています。
- 「会社の目的」 ・ 定款に記載された当社の目的を記載しています。
- 「事業の内容」 ・ 当社の経営組織、事業の内容について記載しています。
- 「財務の概要」 ・ 平成18年3月期における資本金、純資産額、営業収益、経常利益等の主要な財務指標について記載しています。
- 「主要株主名」 ・ 所有株式数の多い株主の氏名、所有株式数等を記載しています。
- 「役員状況」 ・ 当社の役員の氏名、主要略歴等を記載しています。
- 「従業員状況」 ・ 当社の社員数、登録外務員数等を記載しています。

2. 営業の状況

- 「営業方針」 ・ 当社の営業方針、企業の特徴等について記載しています。
- 「当社及び当業界を
取巻く環境」 ・ 内外の経済の状況、商品先物取引業界の動向等について記載しています。
- 「営業の経過及び成果」 ・ 当社の平成17年度における業績について記載しています。
- 「対処すべき課題」 ・ 当社が対応すべき今後の課題等について記載しています。
- 「受託業務管理規則」 ・ 当社が受託業務の適切な遂行のために定めている社内管理規則を記載しています。（改正の都度、追加情報として開示いたします。）

3. 経理の状況

「財務比率」

$$(a) \text{ 純資産額規制比率} = \frac{\text{純資産額}^{(*)}}{\text{リスク額}^{(*)}} \times 100$$

* 「純資産額」とは、商品先物取引所法第 211 条第 4 項において準用する同法第 99 条第 7 項に基づく施行規則（以下「施行規則」という。）第 38 条の規定により算出したものです。また、「リスク額」には、商品市場における自己の計算による取引であって、決済を完了していないものについての価格変動等により発生し得る危険に対応する額（「市場リスク」という。）と、商品市場における取引の相手方の契約不履行等により発生し得る危険に対応する額（「取引先リスク」という。）とがあり、同法第 211 条に基づく施行規則第 99 条に規定により算出したものです。

「純資産額規制比率」とは、純資産額の、商品市場において行う取引につき生ずる相場の変動その他の理由により発生し得る危険に対応する額として施行規則で定めるところにより算出した額に対する比率であり、これが高いほどリスクに対する余裕があると言えます。

$$(b) \text{ 自己資本資本比率} = \frac{\text{自己資本}}{\text{資本金}} \times 100$$

資本金に対する取崩し可能な資本を含む自己資本の割合をみるもので、比率が高いほど経営が安定していると言えます。

$$(c) \text{ 自己資本比率} = \frac{\text{自己資本}}{\text{総資本}} \times 100$$

総資本に占める自己資本の割合をみるもので、比率が高いほど経営が安定していると言えます。

$$(d) \text{ 修正自己資本比率} = \frac{\text{自己資本}}{\text{総資産額}^{(*)}} \times 100$$

* 「総資産額」とは、委託者に係る(株)日本商品清算機構又は商品取引所への預託金額と預託必要額とのいずれか小さい金額及び委託者債権の保全制度に基づいて拘束されている資産の額を除いたものです。

上記の方法で算出された総資産額は実質的に事業資金として使用できないことから、これらの預託金額を控除した総資産額に占める自己資本の割合をみたものです。

$$(e) \text{ 負債比率} = \frac{\text{負債合計額}}{\text{純資産額}^{(*)}} \times 100$$

* 「純資産額」とは、商品取引所法第 211 条第 4 項以外において準用する同法第 99 条第 7 項に基づく施行規則第 38 条の規定により算出したもので、上記 (a) の純資産額とは計算が異なります。

$$(f) \text{ 流動比率} = \frac{\text{流動資産額}}{\text{流動負債額}} \times 100$$

短期間に支払期限の到来する流動負債と短期間に現金化する可能性のある流動資産を対比したもので、比率が高いほど短期的な支払能力の安定性が高いと言えます。

1. 会社の概況

① 会社名等

商品取引員名	ばんせい証券株式会社
代表者名	代表取締役社長 藤井 史郎
所在地	東京都中央区新川一丁目21番2号 茅場町タワー
電話番号	03 - 5541 - 7887 (代)

(平成18年7月1日付で商号を変更しております。旧商号：入や萬成証券株式会社)

② 会社の沿革

当社は、明治41年に藤井新七商店として創業、京都証券取引所仲買人の免許を受け証券と米穀の仲買業務を始めました。昭和24年に金新証券株式会社を設立し、同年萬成証券株式会社と商号を改めました。

平成11年に萬成プライムキャピタル証券株式会社と商号を変更し、同年、東京工業品取引所・大阪商品取引所・中部商品取引所、平成12年に関西商品取引所、平成13年には横浜商品取引所の各商品取引所商品取引員（受託会員）として許可を受けました。

平成14年4月には、キングコモディティ証券株式会社と合併し、新たに東京穀物商品取引所と福岡商品取引所における商品取引員としての地位を承継しました。

平成15年5月には商品投資販売業の許可を受け、商品ファンドの販売、運用を行なってまいりました。

また、平成18年3月からはオープンエンド契約型外国投資信託の販売を開始いたしました。

年 月	概 要
明治41年7月	・有価証券及び米穀の委託売買を目的として、京都証券取引所から仲買人の免許を受け、藤井新七が藤井新七商店を創業
昭和18年12月	・戦時企業整備令により廃業
昭和24年3月	・有価証券の委託売買を目的として、金新証券株式会社を京都に設立
4月	・資本金100万円
5月	・商号を萬成証券株式会社に変更
5月	・京都証券取引所の正会員として加入
6月	・資本金を150万円に増資
6月	・資本金を200万円に増資

年 月	概 要
昭和27年 3月	・資本金を500万円に増資
昭和31年10月	・資本金を1,000万円に増資
昭和36年 9月	・資本金を3,000万円に増資
昭和43年 4月	・証券業の免許制実施に伴い、大蔵大臣より証券業免許取得
昭和48年12月	・大蔵大臣より外国証券取扱いの認可
昭和51年 5月	・大蔵大臣より債券現先売買の認可
昭和56年10月	・資本金を4,000万円に増資
昭和57年10月	・資本金を6,000万円に増資
昭和59年10月	・資本金を1億200万円に増資
昭和60年10月	・大蔵大臣より国債先物取引の認可
昭和62年10月	・資本金を2億100万円に増資
昭和63年11月	・大久保営業所を開設
平成元年 4月	・資本金を3億5,100万円に増資
平成 3年 3月	・大蔵大臣より引受業務の認可
平成 4年 5月	・大蔵大臣よりMMFの累積投資業務の代理業務の認可
平成 5年11月	・大蔵大臣よりMMFと中期国債ファンドのキャッシングの兼業業務の認可
平成 8年 4月	・資本金を5億100万円に増資
平成10年10月	・資本金を9億7,825万円に増資
平成11年 2月	・商号を萬成プライムキャピタル証券株式会社に変更
4月	・東京支店を新宿区に開設
6月	・通商産業大臣より東京工業品取引所：石油市場・貴金属市場、 大阪商品取引所：綿糸市場・ゴム市場・天然ゴム指数市場の商品取引員の許可
7月	・大阪支店を開設
11月	・農林水産大臣より中部商品取引所：畜産物市場の商品取引員の許可
12月	・証券業が免許制から登録制に移行 ・通商産業大臣より中部商品取引所：石油市場の商品取引員の許可
平成12年 1月	・金沢支店、高松支店を開設
平成12年 5月	・静岡支店を開設
5月	・東京支店を新宿支店に名称変更し、新たに中央区に東京支店を開設 ・盛岡支店を開設 ・宇都宮支店を開設 ・熊本人吉支店を開設
6月	・通商産業大臣より大阪商品取引所：アルミニウム市場の商品取引員の許可
7月	・本店を東京へ移転（東京支店を本店とする）、京都本店を京都支店に名称変更 ・農林水産大臣より関西商品取引所：農産物市場・農産物飼料指数市場の商品取引員の許可
12月	・通商産業大臣より東京工業品取引所：ゴム市場・アルミニウム市場の商品取引員の許可

年 月	概 要
平成13年 4月 5月 6月 8月	<ul style="list-style-type: none"> ・米子支店を開設 ・農林水産大臣より横浜商品取引所：農産物市場の商品取引員の許可 ・農林水産大臣より横浜商品取引所：繭糸市場の商品取引員の許可 ・横浜支店を開設
平成14年 3月 4月 8月 9月 11月 12月	<ul style="list-style-type: none"> ・大分支店を開設 ・キングコモディティ証券株式会社と合併(資本金15億5,825万円) 同社から、東京穀物商品取引所：農産物市場、関西商品取引所：砂糖市場及び福岡商品取引所：農産物市場の商品取引員たる地位を継承 ・京都支店を京都二条支店に名称変更 ・大久保営業所を宇治営業所に名称変更 ・キングコモディティ証券株式会社の大阪本社を当社の大阪支店に統合し、以下の支店及び営業所を当社の支店及び営業所として新たに開設 <ul style="list-style-type: none"> ・札幌・仙台・日本橋茅場町・松本・新潟・名古屋・京都四条・広島・福岡支店 ・北大路営業所 ・経済産業大臣より大阪商品取引所：ニッケル市場、農林水産大臣より関西商品取引所：水産物市場の商品取引員の許可 ・大阪証券取引所正取引資格取得 ・関東財務局長より金融先物取引業の許可 ・両替（通貨の売買）業務開始
平成15年 5月 7月 8月	<ul style="list-style-type: none"> ・金融庁長官・農林水産大臣・経済産業大臣より商品投資販売業の許可 ・商号を入や萬成証券株式会社に変更 ・商品ファンド“よろず”ファンドシリーズの販売開始
平成16年 2月 8月 10月 11月	<ul style="list-style-type: none"> ・京都二条支店に3店舗（京都四条支店、北大路・宇治営業所）を統合、京都支店に名称変更 ・札幌、盛岡、松本、静岡、広島、高松、熊本人吉、大分の8支店閉鎖 ・仙台、宇都宮、日本橋茅場町、新潟、金沢、米子、福岡の7支店閉鎖 ・米国シカゴに投資顧問会社(IBS Capital Management, Inc.)を設立 ・外国為替保証金取引業務開始
平成17年 3月 9月 11月 11月 12月	<ul style="list-style-type: none"> ・改正商品取引所法に基づく商品取引受託業許可 ・東京金融先物取引所「くりっく365」取扱開始 ・中部商品取引所の畜産物市場、鉄スクラップ市場脱退 ・大阪商品取引所のニッケル市場脱退 ・福岡商品取引所の受託業務廃止 ・関西商品取引所の農産物、水産物、砂糖、農産物飼料指数市場脱退 ・横浜支店閉鎖
平成18年 2月	<ul style="list-style-type: none"> ・新宿支店閉鎖

③ 会社の目的

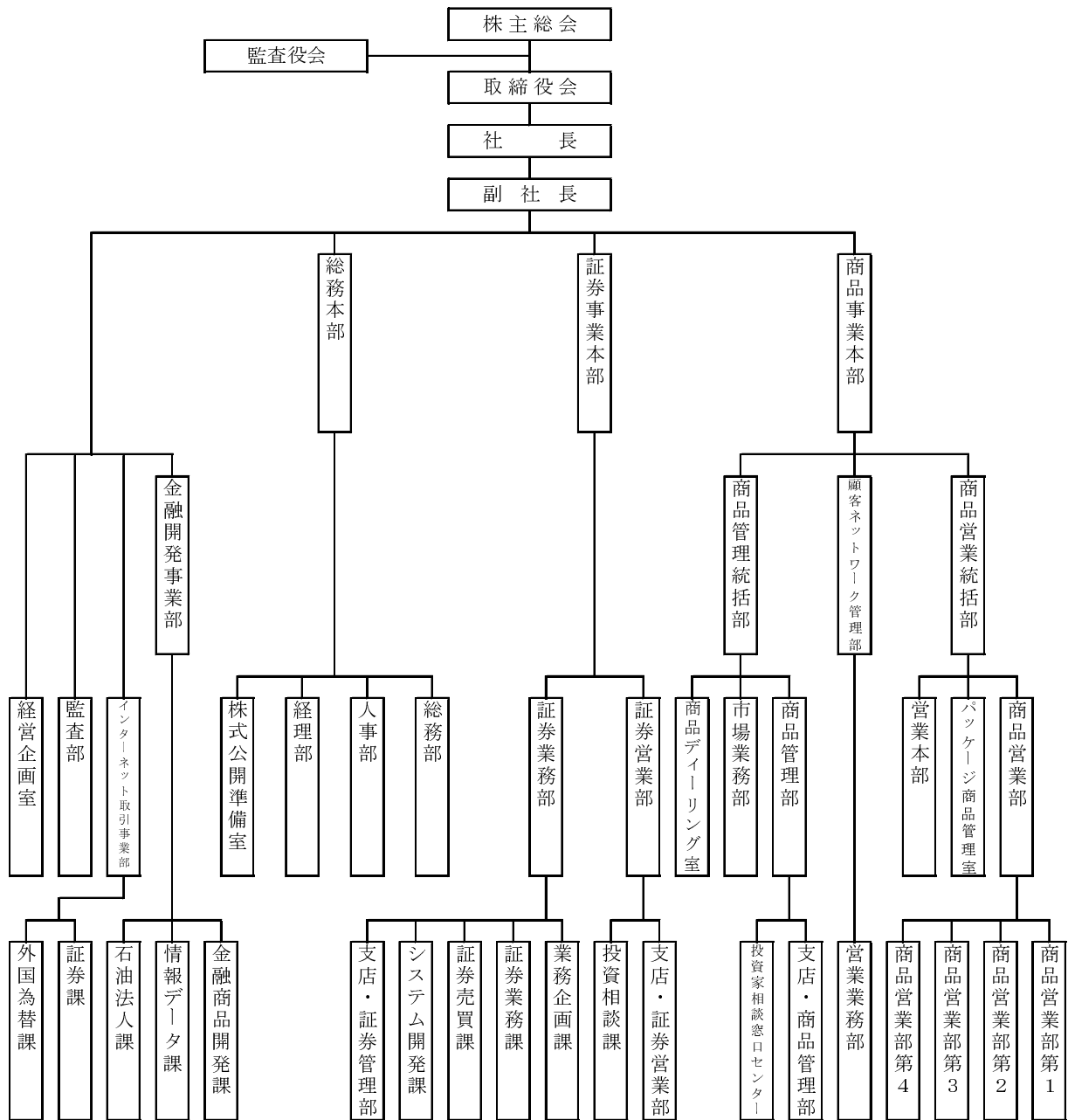
当社は、次の事業を営むことを目的とする。

1. 有価証券の売買、有価証券指数等先物取引、有価証券オプション取引又は外国市場証券先物取引
2. 有価証券の売買、有価証券指数等先物取引、有価証券オプション取引又は外国市場証券先物取引の媒介、取次ぎ又は代理
3. 有価証券の市場における有価証券の売買取引、有価証券指数等先物取引又は有価証券オプション取引の委託の媒介、取次ぎ又は代理ならびに外国有価証券市場における有価証券の売買取引又は外国市場証券先物取引の委託の媒介、取次ぎ又は代理
4. 有価証券の引受け及び売出
5. 有価証券の募集又は売出の取扱
6. 有価証券の私募の取扱
7. 累積投資業務に係る代理業務
8. その他証券業に関連する代理業務
9. 商品取引所法の適用を受ける上場商品（商品指数、オプションを含む）の売買、取次、代理及び受託業務
10. 前号に規定する商品の原材料、製品及び加工品の売買、売買の媒介、取次、代理及び輸出入業務
11. 商品投資に係る事業の規制に関する法律に規定する商品投資販売業
12. 海外の商品取引所における上場商品（商品指数、オプションを含む）の売買、取次、代理及び受託業務
13. 金融先物取引法の適用を受ける金融先物取引の売買、取次、代理及び受託業務
14. 通貨の売買又はその媒介、取次ぎ若しくは代理に係る業務
15. 譲渡性預金の販売の媒介、取次ぎ若しくは代理に係る業務
16. 金銭債権の売買、及びその媒介、取次ぎ若しくは代理に係る業務
17. 損害保険代理業及び生命保険の募集に関する業務
18. 外国為替及び外国貿易法における外国為替取引等に係る通貨及び金融商品の売買ならびに売買取引の受託、取次業務
19. インターネットを利用した前各号の業務
20. 前各号に附帯する業務

注) 上記のうち、_____線部分の事業は現在行っておりません。

④ 事業の内容（平成18年3月31日現在、追加情報参照をご参照ください）

(1) 経営組織図は次のとおりです。



(2) 業務の内容

当社は、証券取引法に基づく各種有価証券の売買並びに先物取引（有価証券指数等先物取引、有価証券オプション取引又は外国市場証券先物取引等）の業務と商品取引所法に基づき設置する商品市場に上場されている各種商品の売買並びに先物取引（商品先物取引、現金決済取引及びオプション取引。以下「商品市場における取引」という。）について、顧客の委託を受けて執行する業務（以下「受託業務」という。）及び自己の計算に基づき売買執行する業務（以下「自己売買業務」という。）を主たる業務としております。

(a) 主たる業務

イ. 証券市場における取引の売買、媒介、取次ぎ又は代理

昭和43年、証券業務免許実施に伴い証券業の免許（3業務）を取得しました。

平成元年、公社債元利金の代理支払いの兼業業務の承認を得ました。

平成3年、引受免許を取得しました。

平成12年、証券取引法改正により、免許制から登録制に移行

登録番号：関東財務局長（証）第173号（平成12年7月1日）

ロ. 商品市場における取引の受託業務

当社は、商品取引所法第190条第1項に基づき、農林水産大臣及び経済産業大臣から商品取引受託業務の許可を得た商品取引員であり、下記の商品市場の受託会員として、当該商品市場における取引の受託業務を行っております。

〔 許可番号：農林水産省指令16 総合第1870号
：平成17・03・16 商 第1号 〕

市場名 取引所	農 産 物	繭 糸	貴 金 属	ゴ ム	石 油	アル ミニ ウム	天然 ゴム 指数	上場商品名
東京穀物商品取引所	○							NonGMO大豆、IOM大豆、小豆、トウモロコシ、大豆ミール、アラビカコーヒー、ロブスタコーヒー、
東京工業品取引所			○					金、銀、白金、パラジウム
				○				ゴム燻煙シート(RSS)
						○		アルミニウム
横浜商品取引所		○						ガソリン、灯油、原油、軽油
	○							日本生糸、国際生糸
中部商品取引所					○			馬鈴しょ、野菜
大阪商品取引所				○				ガソリン、灯油
								燻煙シート、技術的格付け
						○		アルミニウム
						○		天然ゴム指数

注) ○：受託業務

(注) 1. 中部商品取引所

畜産物（鶏卵）の取扱を行なっておりましたが、平成17年11月30日をもちまして取扱を終了しております。

2. 関西商品取引所

農産物、砂糖、水産物、農産物飼料指数の取扱を行なっておりましたが、平成17年12月30日をもちまして、関西商品取引所の受託会員から脱会いたしました。

3. 福岡商品取引所

農産物の取扱を行なっておりましたが、平成17年12月15日をもって、福岡商品取引所の受託会員から脱会いたしました。

4. 大阪商品取引所

ニッケル市場の取扱を行っていましたが、平成17年11月29日をもって取扱を終了しております。

5. 横浜商品取引所

平成18年4月1日付をもって、東京穀物商品取引所と合併しております。

(b) 従たる業務

イ. 商品市場における石油の現物取扱

商品市場における石油取扱い並びに決済された石油の現物受渡業務を行っております。

ロ. 商品投資販売業務

商品投資に係る事業の規制に関する法律第3条の規定に基づき、商品投資に係る事業の規制に関する法律施行令第7条第2項各号に掲げる法人として商品投資販売業を営む許可を金融庁、農林水産省、経済産業省より受けております。

許可番号：金農経（1）第120号

ハ. 証券取引法に基づく両替業務

証券取引法第34条2項6号に基づく業務を行っております。

ニ. 外国為替保証金取引業務

金融先物取引法の適用を受ける金融先物取引の売買、取次、代理及び受託業務を行っております。

登録番号：関東財務局長（金先）第2号

⑤ 営業所の状況

平成18年3月31日現在

店舗の名称	所在地	電話番号
本店	東京都中央区新川一丁目21番2号 茅場町タワー	03-5541-7887
名古屋	名古屋市中村区名駅三丁目22番4号 みどり名古屋ビル	052-564-0051
京都	京都市中京区烏丸通御池上ル二条殿町538番地	075-253-3885
大阪	大阪市中央区南船場一丁目18番17号 商工中金船場ビル	06-4705-6701

- (注) 1. 横浜支店は、平成17年12月31日をもって閉鎖いたしました。
 2. 新宿支店は、平成18年2月17日をもって閉鎖いたしました。
 3. 大阪支店は、平成18年3月6日をもって移転いたしました。

⑥ 財務の概要 (平成18年3月決算期)

(単位：千円)

	商品事業	証券事業	その他の事業	合計
(a) 資本金	—	—	—	1,558,250
(b) 純資産額 ※1	—	—	—	11,791,388
(c) 総資産額	—	—	—	30,454,716
(d) 営業収益	3,019,022	1,429,972	219,401	4,668,396
(うち受取委託手数料)	(3,870,007)	(1,348,607)	(219,401)	(5,438,016)
(e) 経常損失	—	—	—	2,625,026
(f) 当期純損失	—	—	—	2,882,852

※1 純資産額は、商品取引所法第214条第4項以外において準用する同法第99条第7項に基づく施行規則第38条の規定により算出しております。

※2 千円未満を切り捨てて表示しております。

⑦ 発行済株式総数

24,926,500株 (平成18年3月31日現在)

(注) 当社の株式は、非上場であり、かつ店頭登録もしていません。

⑧ 主要株主名

(平成18年3月31日現在)

氏名又は名称	所有株式数	発行済株式総数に対する所有株式数の割合
全国保証株式会社	11,014,594株	44.19%
有限会社西村興産	1,900,000株	7.62%
ジャフコ・ジー九(ビー)号 投資事業有限責任組合	965,000株	3.87%
ジャフコ・ジー九(エー)号 投資事業有限責任組合	845,000株	3.39%
西村 今朝男	530,000株	2.13%
りそなキャピタル(株)	400,000株	1.60%
三原 博之	320,000株	1.28%
占川 修己	320,000株	1.28%
丸山 喜代三	320,000株	1.28%
計	16,614,594株	66.65%

(注) 1. 発行済株式総数に対する所有株式数の割合は、小数点第3位以下を四捨五入して表示しております。

⑨ 役員 の 状 況 （平成18年3月31日現在、追加情報参照をご参照ください）

役名及び職名	氏 名 (生年月日)	所 有 株式数
代表取締役社長	藤 井 史 郎 昭和17年1月9日	千株 300
取締役副社長	村 上 豊 彦 昭和31年11月18日	 85
取 締 役	大 川 和 雄 昭和17年3月19日	 50
取 締 役	甲 斐 真 昭和35年3月15日	 130
取 締 役 (非 常 勤)	望 月 彰 昭和14年6月13日	 —

役名及び職名	氏名 (生年月日)	所有 株式数
取締役 (非常勤)	石川英治 昭和39年9月20日	千株 —
取締役 (非常勤)	萬尾重美 昭和40年7月25日	—
常勤監査役	小河泰雄 昭和19年2月7日	50
監査役 (非常勤)	貞國 鎮 昭和16年4月9日	—
監査役 (非常勤)	生島 満 昭和7年9月17日	—

- (注) 1. 監査役貞國 鎮、生島 満の両氏は、株式会社の監査等に関する商法の特例に関する法律第18条第1項に定める社外監査役であります。
2. 所有株式の千株未満は切捨てて表示しております。

⑩ 従業員の状況 (平成18年3月31日現在)

	総計	男女別		営業・非営業	
		男性	女性	営業	非営業
従業員数	270人	222人	48人	141人	129人
平均年齢	37歳8ヶ月	39歳6ヶ月	29歳5ヶ月	39歳7ヶ月	35歳9ヶ月
平均勤続年数	5年6ヶ月	5年11ヶ月	3年9ヶ月	5年9ヶ月	5年5ヶ月
登録外務員数	159人	158人	1人	—	—

(注) 1. 平均年齢及び平均勤続年数は、月未満を切り捨てて表示しております。

2. 登録外務員数は、商品市場への登録数を記載しております。

2. 営業の状況

① 営業方針

当社は、次の5項目を遵守し、お客様に対して金融商品の適切な勧誘を行ないます。

1. お客様の知識や経験及び財産の状況に応じた、適切な金融商品をお勧めいたします。
2. お客様ご自身の判断と責任でお取引いただくため、商品内容やリスク内容など重要な事項を十分にご理解していただけるよう、説明に努めます。
3. 法令、諸規則を遵守することはもちろん、断定的判断を申し上げたり、事実でない情報を提供するなど、お客様の誤解を招くような勧誘はいたしません。
4. お客様にとって不都合な時間帯やご迷惑な場所などで勧誘を行なうことは致しません。
5. 本勧誘方針に沿った適正な勧誘を行なうために、研修体制の充実や社内ルールの整備、内部管理体制の強化に努めます。

② 当社及び当業界を取り巻く環境

当期のわが国経済は、「景気の緩やかな回復」から始まり、期半ばにおいて「景気の踊り場脱却宣言」が出され、期後半には、原油価格の再高騰、米国住宅市況の急減速等外需リスクがあるものの、「景気は回復基調にある」と公表され、デフレ脱却に向けて前進いたしました。

日経平均株価は11,590円に始まり、「脱踊り場宣言」を受け1万2千円台に乗せると、その後は景気回復、設備投資の堅調な推移とともに急ピッチに押し上げました。平成18年に入ってから、ライブドア問題等を受けて急落をいたしました。3月末には17,059円まで回復するに至りました。

③ 営業の経過及び成果

当社は商品先物事業での大幅な手数料収入減少に伴い、収益構造の柱を商品先物事業から、証券事業へ転換することとし、商品先物事業の縮小均衡策と証券事業の収益構造増強のための基盤づくりを推進してまいりました。

しかしながら、当期の業績は、営業収益が前期比65.8%減の4,668,396千円、経常損益は、経費削減策を遂行したものの、2,625,026千円の損失を計上することとなりました。

また、希望退職制度の導入による人員削減、本支店の縮小、固定資産の処分等を行いました。当期の純損益は2,882,852千円の損失を計上する結果となりました。

[商 品 事 業]

当期の商品先物市場は、BRIC'S 諸国の経済発展や、イラク・イラン・サウジアラビアを中心とする産油国の政情不安から、特にエネルギー市場及び貴金属市場での価格上昇が顕著にみられましたが、短期的には乱高下を繰り返す展開となり、価格の上昇がそのまま商いの増加につながりませんでした。

また、改正商品取引所法が平成 17 年 5 月 1 日に施行され、前期からの商品先物取引受託会員取引員の自己取引縮小及び新規顧客勧誘の自主規制厳格化の流れが一段と加速し、国内商品取引所総取引高は前期比 20.0%の減少となりました。

このような環境の中、当社は、前期に引き続きリスク限定商品の「よろずパッケージ七福神」を販売しておりましたが、10月からは新規顧客に対する販売を商品ファンド「よろずファンド七福神 PLUS」へ全面的にシフトし、商品先物取引の新規営業を取りやめました。

この結果、商品先物事業の営業収益は、前期比75.9%減の3,019,022千円となりました。

(a) 営業収益の内訳

		第57期	第58期	前期比
		千円	千円	%
農産物市場		589,167	826,420	140.3
砂糖市場		28	—	—
繭糸市場		70	—	—
貴金属市場		1,144,407	276,922	24.2
アルミニウム市場		2,361,739	331,797	14.0
ニッケル市場		138,599	241	0.2
ゴム市場		2,537,149	650,615	25.6
石油市場		6,548,469	1,731,173	26.4
水産物市場		578	6	1.0
現物先物取引計		13,320,208	3,817,176	28.7
石油市場		256,779	44,029	17.1
畜産物市場		297	4	1.3
現金決済先物取引計		257,076	44,033	17.1
農産物・飼料指数市場		14,840	2,076	14.0
天然ゴム指数市場		29,798	5,870	19.7
指数先物取引計		44,638	7,946	17.8
その他		43	851	—
受取手数料計		13,621,966	3,870,007	28.4
農産物市場		61,678	△220,386	—
繭糸市場		△28	—	—
貴金属市場		△7,854	9,425	—
アルミニウム市場		△74,342	△25,821	—
ニッケル市場		△110,973	△510	—
ゴム市場		△580,297	31,803	—
石油市場		△561,185	△232,342	—
水産物市場		951	0	—
現物先物取引計		△1,272,050	△437,832	—
石油市場		280,425	8,818	3.1
畜産物市場		40	—	—
現金決済先物取引計		280,465	8,818	3.1
農産物・飼料指数市場		△2,950	△632	—
天然ゴム指数市場		△38,825	1,312	—
指数先物取引計		△41,775	680	—
商品売買損益		△10,726	△422,650	—
その他		△13,130	—	—
売買損益計		△1,057,217	△850,985	—
営業収益計		12,564,749	3,019,022	24.0

(b) 売買高

(単位：枚)

商品市場名		第 58 期 〔 自 平成 17 年 4 月 1 日 至 平成 18 年 3 月 31 日 〕		
		委 託	自 己	合 計
	農産物市場	1,215,919	211,903	1,427,822
	繭糸市場	—	440	440
	貴金属市場	154,621	8,489	163,110
	アルミニウム市場	99,842	52,193	152,035
	ニッケル市場	58	81	139
	ゴム市場	364,182	108,706	472,888
	石油市場	895,800	124,663	1,020,463
	水産物市場	12	4	16
	鉄スクラップ市場	10	—	10
	現物先物取引計	2,730,444	506,479	3,236,923
	農産物・飼料指数市場	732	516	1,248
	天然ゴム指数市場	2,808	580	3,388
	指数先物取引計	3,540	1,096	4,636
	畜産物市場	2	16	18
	石油市場	33,587	2,282	35,869
	現金決済先物取引計	33,589	2,298	35,887
	合 計	2,767,573	509,873	3,277,446

[証券事業]

当期の株式市場は、平成18年3月には日経平均株価が1万7千円台を回復し、東京証券取引所の株式1日平均売買代金も2兆円を超える大商いとなり過去最高を記録する等活況を呈しました。

このような環境の中、株式等の委託手数料は、株式市場の活況を受け前期比37.4%増の917,381千円を計上し、証券事業全体の営業収益は前期比37.7%増の1,429,972千円を計上することができました。

[営業収益の内訳]

		第57期	第58期	前期比
		千円	千円	%
株 債 そ の 他	株式	663,095	901,407	135.9
	債券	951	1,035	108.8
	その他	3,395	14,937	440.0
委託手数料計		667,442	917,381	137.4
株 債 そ の 他	株式	1,661	998	60.1
	債券	263,110	365,753	139.0
	その他	31,635	4,265	13.5
募集・売出しの取扱手数料等		296,407	371,017	125.2
その他の受取手数料		16,006	60,208	376.2
受取手数料計		979,856	1,348,607	137.6
売買損益		△307	△104	—
金融収益		58,995	81,469	138.1
営業収益計		1,038,544	1,429,972	137.7

[その他事業]

商品ファンドにおきましては、平成17年10月から商品先物取引の新規顧客勧誘営業を長期運用タイプの商品ファンド「よろず七福神PLUS」の販売営業へ切り替えたことから、当期の手数料収入は前期比154.5%増の143,710千円を計上することができました。

また、外国為替保証金取引では、平成17年9月より東京金融先物取引所「くりつく365」のインターネット取引を開始し、顧客数・預り資産を順調に獲得することができ、その結果70,980千円の手数料収入を計上することができました。

[営業収益の内訳]

		第57期	第58期	前年同期比
		千円	千円	%
商品 関 連 手 数 料	商品ファンド関連手数料	56,474	143,710	254.5
	外国為替保証金取引	2,849	70,980	—
	その他	5,963	4,711	79.0
その他事業受取手数料計		65,287	219,401	336.1

④ 対処すべき課題

当社主要事業でありました商品先物事業では、商品先物取引業の規範である改正商品取引所法が平成 17 年 5 月 1 日に施行されました。この法改正にいち早く対処すべく改正以前より新規顧客獲得営業をリスク低減型商品の販売に特化してまいりました。しかしながら、これに伴い営業収益の減少を余儀なくされることとなり、経営資源の選択と集中を図るため、商品事業の縮小均衡策、本支店の一部縮小・閉鎖等の構造改革を積極的に推進してまいりました。今後証券事業をコアとする経営戦略に基づき、経営資源を有効活用し、商品先物取引もできる証券会社として、収益拡大に邁進する所存であります。

また、従来にもまして法令遵守に対する取組みを強化し、お客様のニーズを第一と考え、お客様とともに躍進する企業を目指してまいります。

⑤受託業務管理規則

受託業務管理規則

一般（通常先物）取引

（目的）

第1条 この規則は商品取引所法・商品取引所法施行令・商品取引所法施行規則（以下「法令」という）及び受託契約準則・取引所諸規則並びに日本商品先物取引協会（以下「日商協」という）の定める「受託等業務に関する規則」を遵守するとともに、委託者に対して誠実かつ公正にその業務を遂行し委託者の保護育成並びに委託者の自己責任原則の徹底を図り、受託業務の適正な運営及びその管理について必要な事項を定める。

（一般先物取引への移行に係わる原則）

第2条 当社は、「よろずパッケージ商品取引」における委託者保護育成期間（習熟期間）を終了し、かつ、当社商品管理部において「一般先物取引」の理解度の確認を行い、その結果、十分な理解度を有していると認めた委託者に限り、当社における「一般先物取引」への移行を認め、本規則を適用するものとする。なお、平成16年6月22日以前より当社において「一般先物取引」を行っていた委託者にあつては、この限りではない。（ただし、当社「石油法人課」が取り扱う顧客は除く）

（商品先物取引における適合性の原則）

第3条 当社は委託者の適合性を精査するうえにおいて、顧客の知識、経験及び財産の状況に関する「お客様アンケート・確認書」等により情報の提供を求め、顧客の属性に照らして審査し、次の各号の一に該当するものの内、常に不相当とする者に対してはその事実が判明次第、商品先物取引の委託の勧誘を直ちに中止並びに受託を行わないこととする。但し、次項に定める例外要件を満たす者にあつてはこの限りではない。

- （1）未成年者、成年被後見人、被保佐人、被補助人、精神障害者、知的障害者及び認知障害を認められる者
- （2）年金、恩給、退職金、保険金等により主として生計（収入全体の過半を占める）をたてている者
- （3）生活保護法による保護を受けている世帯に属する者
- （4）長期入院患者等随時連絡が取れない者
- （5）長期自宅療養者等医療費が収入の一定額を占めている者
- （6）一定の収入（年間500万円）を有しない者
- （7）農業・漁業の協同組合、信用組合、信用金庫等、金融機関及び公共団体等の公金出納取扱者
- （8）破産者で復権を得ない者
- （9）一定の高齢者（75歳以上）
- （10）投資可能資金額を超える取引証拠金を必要とする取引をしようとする者
- （11）商品先物取引をするために借入する者

2 前項第2号及び第6号・第9号・第10号に該当する者については、顧客本人の自書により、自らが適合性原則に照らして原則として不適格者であることを理解しているとともに、以下の例外要件を自らが満たすことについて確認する旨の書面による申告があり、かつ、第15条に定める総括責任者が許可した場合に限り、受託することができるものとする。

(1) 前項第2号及び第6号に該当する者については、顧客が申告した投資可能資金額の裏付けとなる資産を有することが確認できること

(2) 前項第9号に該当する者については、過去一定期間以上（直近3年以内に延べ90日間以上）の商品先物取引を行うにふさわしい十分な投資経験を有し、かつ、商品先物取引の仕組み・リスクその他説明を受けた事項を的確かつ十分に理解していることが確認できること

(3) 前項第10号に該当する者については、顧客が新たに申告した投資可能資金額が損失をしても生活に支障のない範囲で設定されていること及び新たな投資可能資金額の裏付けとなる資産を有することが確認できること

3 年金受給資格者（65歳以上の高齢者）で無職かつ商品先物取引の経験のない者は、原則として、初回投資可能資金額の変更を認めない。

4 第1項各号に該当しない者であっても、第15条に定める総括責任者及び統括責任（以下同じ。）が、商品先物取引を行う適合性に欠けると認定した者に対しては、委託の勧誘並びに受託を行わないこととする。

5 第1項各号に該当しない委託者であっても、取引期間中において、総括責任者及び統括責任者が新たに適合性に欠けると認定した場合は、当該委託者に対し、速やかに取引の仕切りを求め、以後勧誘及び建玉の受託を行わないこととする。

（顧客カードの作成・整備）

第4条 当社は、適切な委託者管理を行うため、本店及び従たる支店ごとに商品先物取引を行なおうとする顧客について、次に掲げる事項を記載した顧客カード（従たる支店においてはその写し）を作成し備え付けるものとする。当該顧客カードは、顧客から徴収する「お客様アンケート・確認書」「口座設定申込書」の記載事項及び「見込み客カード」の内容の他、次に掲げる事項を記載する。なお、新たに知り得た委託者の情報の変更に関しては、その都度、本店備え付けの顧客カードに記載し更新する。

(1) 氏名、性別、生年月日、年齢、家族構成、住所及び連絡先

(2) 職業、会社名、役職名及び勤務先住所

(3) 資産及び年収の状況

(4) 商品先物取引及び証券取引等の経験の有無

(5) 商品先物取引を行おうとする動機

(6) 投資可能資金額(損失を被っても生活に支障のない範囲で取引証拠金等として差入れ可能な資金総額をいう。又、損失額が発生した場合は当初届け出た投資可能資金額から

当該損失額等を控除した額を、当該顧客の投資可能資金額とする。以下同じ。)

(7) その他必要と認める事項

- 2 前項第6号に定める投資可能資金額については、顧客の申告に先立ってその趣旨を分かり易く説明し、理解させた上で申告を受けるものとする。
- 3 勧誘過程においては、事前に担当外務員が当該委託者より徴収した「お客様アンケート・確認書」並びに「口座設定申込書」に基づき、総括責任者が適否の判断を行ない、総括責任者の最終判断を受けた後でなければ約諾書の差入れ、証拠金の受入れ及び取引の受注を行わないものとする。又、その結果及び根拠等について「適合性審査書」に記録し、当該委託者の取引終了後3年間保存する。
- 4 顧客カードは、担当外務員等が所要の事項を記載し、統括責任者又は、総括責任者に提出するものとする。

(迷惑勧誘行為)

第5条 当社は適切な勧誘を行うため下記のことを禁止し、周知徹底を図る。

- (1) 迷惑な時間帯（午後9時～翌午前8時）での勧誘
- (2) 顧客の意思確認をせず長時間に亘る勧誘
- (3) 顧客に対し、威迫し、困惑させ、又は不安の念を生じさせるような勧誘
- (4) 顧客が迷惑であると表明した時間、場所、方法で勧誘

(勧誘の告知・確認の義務)

第6条 当社は勧誘に先立って顧客に対し、当社の商号・登録外務員の氏名・商品市場における取引等の勧誘である旨を告げ、その勧誘を受ける意思の有無を確認した上で、勧誘行為を行うものとする。

- 2 当社は第1項の行為に際しての記録を、取引終了後3年間（取引に至らなかった顧客の記録の保存はこの限りではない）保存する。

(勧誘禁止の指導)

第7条 当社は勧誘の際、委託を行わない旨の意思を表示した顧客の勧誘を禁止すると共に、勧誘拒否者に関する情報を集約する部署を商品管理部と定め、商品管理部が社内に周知徹底を図り、営業部門に対して再勧誘することがないよう指導を行う。

(契約の際の説明義務)

第8条 当社は契約締結に際して、「受託契約準則」・「商品先物取引－委託のガイドー」等の関係書面を交付し、書面の記述や図画の該当箇所を示しながら商品先物取引のしくみ、ルール及びリスク等について説明するなど、顧客が容易に理解できるよう留意して説明することとする。とりわけ、次の事項については十分に説明を行い、理解度を書面（「事前告知・説明の確認書」「お客様アンケート・確認書」）で確認した後、その他の説明

(商品取引所法施行規則(以下省令と言う)第104条に定める事項)を行うこととする。
(1) 商品先物取引とは顧客が預託した取引証拠金の10~30倍程度の額の取引を行うものであり、相場の変動幅が小さくとも取引額全体では大きな額の変動が生ずる、ハイリスク・ハイリターン取引であること。

(2) 預託した取引証拠金等が、相場の変動によって短期間に減損するおそれがあり、預託した取引証拠金等の全額を上回る損失が発生するおそれがあること。

2 当社は、前項の説明及び理解の確認を行った後、商品取引所法施行規則第104条事項についても説明を行い、メリット・デメリット及び、リスクについて十分説明し、顧客の理解を書面(「事前告知・説明の確認書」「お客様アンケート・確認書」)で確認することとする。

3 当社は、前項の説明をした後、顧客の理解度を確認し、顧客の理解を得られた場合のみ「口座設定申込書」の提出を得たうえで参加を求めることとする。なお、「口座設定申込書」の提出がない場合は、契約締結を行わないものとする。

(受託業務における禁止行為)

第9条 商品先物取引の委託の勧誘及び受託にあたっては、法令諸規則及び受託契約準則・日商協が定める「受託等業務に関する規則」にある禁止事項に抵触してはならない。

(取引指示時における取引意思の確認)

第10条 当社は委託者の取引注文時における取引意思の確認と、その意思を執行した旨、明確に記録するものとする。

(取引内容精査及び不正資金流入防止)

第11条 当社は委託者保護及び受託業務の適正な運営を確保するため、委託者の取引内容を常時把握するとともに、これを精査し、適切な委託者管理を行い、必要に応じて委託者に対し連絡または訪問等により取引状況、資金力等の確認を行い、必要と認められた場合は取引に係わる確認書等の提出を求めるものとする。提出なくその旨の理由が妥当でないと判断される時は、当該委託者に対し速やかに取引の縮小・制限及び決済を求め新たな受託及び預託は行わないものとする。

2 公金出納取扱者、金融機関において他人の金銭・有価証券等を取り扱っている者、企業の経理・財務担当者等自己の資産以外の金銭等を取り扱っている委託者からの預託金については不正資金流入防止措置を講じ別に定めるものとする。

(建玉及び取引の制限)

第12条 当社は、先物取引市場における取引の公正を確保するため、委託者の建玉について委託者に対し、取引所の市場管理規則に定める建玉制限制度の周知を行いその遵守について委託者の理解を求めることとする。

2 当社は、委託者に対し前項の他、当社本規則第9条第3号、第4号及び第11条の規定に

より取引制限が行われる旨、委託者に理解を求めることとする。

(ディーリング室の設置)

第13条 当社は、委託者の注文に係わる取引と自己の計算による取引とを峻別するため、ディーリング室を設置し、委託者取引部門については市場業務部、自己取引部門についてはディーリング室が取り扱い各々責任者を置くものとする。

(広告・宣伝に係わる管理措置)

第14条 当社が受託業務に係わる広告・宣伝を行うときは、日商協「受託等業務に関する規則」第6条を遵守するとともに、「広告に係わる社内管理責任者」を定めるものとする。

- 2 「広告に係わる社内管理責任者」は、部長職以上とし、取締役会にて決議する。
- 3 広告・宣伝の実施にあたっては、「広告に係わる社内管理責任者」が社内審査を行い、本規則第15条第3項(1)に定める総括責任者に報告するものとする。

(管理担当班の設置)

第15条 当社は、受託業務に係わる責任の所在の明確化を図るため、本店に総括責任者、統括責任者を置き、本店及び従たる支店に管理担当班を設置し責任者を置くものとする。

2 受託業務に係わる総括管理及び次条に定める管理担当班の職務の総括調整を行うため、本店に総括責任者及び統括責任者を置くものとする。

3 総括責任者、統括責任者及び管理担当班責任者は次の者とする。

- (1) 総括責任者は取締役(執行役員以上の職責者を含む。)、統括責任者は商品管理部部長職以上とし、取締役会にて選任する。
- (2) 管理担当班の責任者は、商品管理部所属社員とする。

(管理担当責任者及び管理担当班の職務)

第16条 管理担当班責任者、管理担当班の職務は次のとおりとする。

- (1) 「見込み客カード」「事前告知・説明確認書」「お客様アンケート・確認書」及び「口座設定申込書」の精査による顧客の適合性について審査及び選別し、受託の適否の判断を統括責任者又は総括責任者へ報告し、最終決裁を受ける。
- (2) 顧客管理に係わる書類整備
- (3) 「商品先物取引の経験のない委託者からの受託に係わる取扱い要領」に基づく審査結果を統括責任者又は総括責任者に報告し、決裁を受ける。
- (4) 委託者の取引内容精査、連絡、訪問等による取引状況の確認及び情報収集。並びに不適切と判断される取引の制限及び措置
- (5) 登録外務員等の委託者に対する連絡サービス状況の掌握及び営業部門に対する指導
- (6) マネーロンダリングの防止に係わる本人確認の周知徹底
- (7) 不正資金流入防止措置
- (8) 外務員に対する関係法令、諸規則及び総括責任者指示事項等の遵守に係わる指導及び遵守状況の監視並びに不適正な事実を発見した場合の迅速適切な措置及び営業部門に対する再発防止措置の指導
- (9) 委託者からの取引等に係る疑義、相談等に対する適切な対応、及び早期の疑義の解明、払拭措置並びに営業部門に対する調査及び再発防止措置の指導

- (10) 過去に恣意的に紛争等を惹起した委託者の参入予防措置
- (11) 商品先物取引に必要な知識の啓蒙並びに委託者の理解度を向上させるために必要な措置
- (12) 管理措置の遂行、遵守状況の総括責任者への報告
- (13) その他委託者管理に必要と認められる事項

2 総括責任者及び統括責任者の職務

管理措置の遂行、遵守状況の取締役会への報告

(個人情報保護に係る措置)

第17条 当社の受託に係わる個人情報保護に付いては、個人情報保護管理者（執行役員以上の者が就任）を任命し、社員教育・データ審査・情報管理・環境整備等を行い、当該顧客からの個人情報に関する問い合わせ及び対応は「個人情報問い合わせ窓口」が行い、状況により本規則第15条第3項（1）に定める総括責任者に報告するものとする。

(取引本証拠金の額等に係る措置)

第18条 取引本証拠金の額等は、全ての上場商品につき、取引所が定める取引本証拠金基準額と同額とする。

- 2 取引本証拠金の額等に係る社内責任者を管理部総括責任者と定め、その内容について社内徹底するとともに、委託者に周知し、その記録を3年間保存する。

(違反者に対する懲戒)

第19条 第8条に掲げる受託業務における禁止行為を行った者に対しては、当社の定める懲罰規定によりこれを懲戒する。

(日本商品先物取引協会への届出)

第20条 本規則は、日本商品先物取引協会へ届け出るものとする。

(制定・改廃)

第21条 本規則の制定及び改廃は取締役会にて決定する。

(附 則)

- 本規則は、平成11年 3 月 1日より実施する。
- 2 平成12年 3 月 5 日改正
 - 3 平成13年 2 月 1 日改正
 - 4 平成13年12月 1 日改正
 - 5 平成14年 4 月 1 日改正
 - 6 平成14年10月 1 日改正
 - 7 平成14年11月13日改正し、平成15年 4 月 1 日より実施する
(不正資金流入防止に係る取扱い要領)
 - 8 平成15年 3 月14日改正し、同年 4 月 1 日より実施する
(第11条2、第14条)
 - 9 平成15年 5 月12日改正し、同年 6 月 6 日より実施する
(委託本証拠金の額等に係る措置)
 - 10 平成15年 9 月 8 日改正し、同日より実施する
(第12条3 (1))
 - 11 平成16年 3 月 5 日改正し、同年 3 月15日より実施する
(第3条、第12条1、2)
 - 12 平成16年 6月11日改正し、同年 6 月15日より実施する
(当社『パッケージ商品』の受託に係る取扱い要領)
 - 13 平成16年11月9日改正し、同日より実施する
(当社『パッケージ商品』の受託に係る取扱い要領 5)
 - 14 平成17年4月15日改正し、同年5月1日より実施する
(改正商品取引所法施行に伴う改正)
 - 15 平成17年10月28日改正し、同年10月31日より実施する

以上

不正資金流入防止に係る取扱要領

当社は、公金出納取扱者、金融機関において他人の金銭・有価証券等を取扱っている者、企業の経理、財務担当者等、自己の資産以外の金銭等を取扱っている委託者からの預託金について、入金累計額が一定の基準を超えることとなった場合は、下記の措置を講ずるものとする。

記

1. 当該委託者の取引に係る預託額が一定の基準を超えたときは、不正資金の流入を防止するための調査を開始するものとし、その基準等を以下のとおり定める。
 - ① 委託者からの預託入金累計が3000万円（有価証券は充用価格）を超えたとき、当該委託者の資金について調査を開始する。
 - ② 調査に当たっては、前項の基準を超過した部分の資金的性格や出所を、当該委託者と直接面談して聴取することとする。
2. 不正資金の流入防止に係る調査業務を担う部署は、以下のとおり定める。
 - ① 原則として、商品管理部管理担当班員が行うこととする。
 - ② 調査に当たっては、営業部門からも事情聴取するものとし、営業部門は、その把握している当該委託者の情報を、全て商品管理部に報告する等、調査に協力しなければならない。
 - ③ 尚、直接面談が困難又は迅速化のために必要な時は、外部機関（興信所等）等を利用して調査することとする。
3. 商品管理部管理担当班員は、第1項①の当該委託者に対し資金内容の確認を行い、『自己資金であること、及びその資金の根拠』等を明記した本人自書の書面の提出を求め、且つ、自己資金であることの客観的資料の提出又は提示を求めるものとする。
4. 商品管理部管理担当班員は、前記調査に係る関係書類等を取り纏め、速やかに統括責任者及び、総括責任者に報告したうえ、これを10年間保存する。
5. 当社は、委託者から不正資金による取引資金の預託を受けていたことが判明したときは、当該委託者に対し、速やかに決済するよう要請するとともに、その後の入金是不正資金の有無に係わらず受託しないものとする。

以 上

取引本証拠金預託の特例（第11条2項）に関する申出の認定基準

1. 新規委託者で、委託本証拠金預託の特例の申出書が差し入れられ、当社に於いて取引期間が3ヶ月を経過し、且つ委託者の資金力、理解度等商品先物取引についての十分な認識を有する者
2. 商品先物取引の経験者で、商品先物取引についての十分な認識を有し、且つ過去一定期間以上（直近3年以内に延べ3ヶ月以上を目安とする）の取引を証明出来る書面等の差入れのあった者

上記の各項目の審査、及び認定の判断は統括責任者の決裁により行い、統括責任者は、すみやかに総括責任者に報告するものとする。

以上

⑥ 外務員の登録状況

期首 登録外務員数	新規登録数	登録抹消数	期末 登録外務員数
474名	58名	373名	159名

⑦ 委託者に関する事項

期首 委託者数	新規委託者数	期末 委託者数
5,463名	1,391名	2,086名

⑧ 苦情・紛争に関する事項

商品事業部の管理部を充実させ、営業部門に対するチェック・指導を強化して苦情等の未然防止に努め、また申出があった場合には直ちに詳細な社内調査を実施して適切な処理を行っております。

(1) 平成17年度中の苦情受付件数及び処理結果

苦情申出事由	件数	処理結果			処理中
		解決	取下げ	打切り	
勧誘時に係るもの	14	12	1	0	1
取引に係るもの	73	54	0	1	18
取引終了時に係るもの	5	3	0	0	2
その他に係るもの	2	2	0	0	0
合計	94	71	1	1	21

- (注) 1. 「苦情」とは受託等業務に関し、委託者等が当社に対して異議、不平、不満等を表明したものの、又は日商協にその解決の申出のあったもの。
 2. 「申出事由」は申出人の主張に従って分類したもの。
 3. 「処理結果」の「解決」は当事者間で自主解決したもの、「取下げ」は申出人が誤解等を認めて取り下げたもの、「打切り」は当事者間で自主解決ができなかったもの。

(2) 平成17年度中の紛争受付件数及び処理結果

紛争申出事由	件数	処理結果			処理中
		解決	取下げ	不調	
勧誘時に係るもの	0	0	0	0	0
取引に係るもの	0	0	0	0	0
取引終了時に係るもの	2	2	0	0	0
その他に係るもの	0	0	0	0	0
合計	2	2	0	0	0

- (注) 1. 「紛争」とは受託等業務に関し、委託者等の異議、不平、不満等に起因する当事者間の主張の対立が具体化、先鋭化し、委託者等が取引所に紛争仲介の申出をし、又は日商協に斡旋若しくは調停の申出をしたもの。
 2. 「申出事由」は申出人の主張に従って分類したもの。
 3. 「処理結果」の「解決」は取引所又は日商協の仲介により解決したもの、「取下げ」は当事者間の話し合いにより申出人が仲介の申出を取下げたもの、「不調」は仲介で解決できなかったもの。

⑨ 訴訟に関する事項

(1) 平成17年度中の係争

前期末訴訟件数	今期訴訟件数	判決	和解	係争中
20件	21件	2件	21件	18件

(2) 平成17年度中の判決等

平成17年度中の係争のうち、判決の2件は過失相殺に基づく判決により終了しております。和解の21件のうち、裁判所和解が11件、あっせん和解が3件、調停和解が3件成立し、4件は話し合いの結果和解が成立し本訴訟取り下げに至りました。

3. 経理の状況

① 貸借対照表 (平成18年3月31日現在)

(単位：千円)

資 産 の 部		負 債 の 部	
科 目	金 額	科 目	金 額
[流 動 資 産]	[26,671,544]	[流 動 負 債]	[17,849,736]
現金及び預金	4,720,421	買掛金	142,471
預託金	3,632,943	一年以内返済予定長期借入金	200,000
委託者未収金	71,624	未払金	367,965
売掛金	179,780	未払費用	206,522
商品有価証券	133,534	未払法人税	15,739
信用取引資産	5,001,375	信用取引負債	1,704,044
保管有価証券	926,061	預り金	2,611,651
短期差入保証金	10,878,495	受入保証金	2,167,227
委託者先物取引差金	206,182	預り証拠金	10,151,431
前払費用	103,806	賞与引当金	67,000
繰延税金資産	206,122	その他	215,682
その他	621,025		
貸倒引当金	△9,829	[固 定 負 債]	[798,755]
		長期借入金	400,000
[固 定 資 産]	[3,783,171]	役員退職慰労引当金	268,262
(有形固定資産)	(235,416)	退職給付引当金	130,493
建物	139,420	[引 当 金]	[702,365]
車両	6,774	商品取引責任準備金	
器具及び備品	85,302	(商品取引所法第221条)	687,529
土地	3,920	証券取引責任準備金	
(無形固定資産)	(85,968)	(証券取引法第51条)	14,571
営業権	33,406	金融先物取引責任準備金	
電話加入権	8,207	(金融先物取引法第81条)	263
ソフトウェア	43,110	負債合計	19,350,857
その他	1,243	資 本 の 部	
(投資その他の資産)	(3,461,786)	[資 本 金]	[1,558,250]
投資有価証券	184,762	[資 本 剰 余 金]	[524,193]
子会社株式	19,769	資本準備金	453,625
出資金	280,698	その他資本剰余金	70,568
長期差入保証金	1,328,300	自己株式処分差益	70,568
商品ファン	625,658	[利 益 剰 余 金]	[8,890,535]
長期未収債権	20,053	利益準備金	260,000
長期前払費用	111,007	任意積立金	10,000,000
繰延税金資産	508,733	別途積立金	10,000,000
その他	425,569	当期末処理損失	1,369,464
貸倒引当金	△42,767	[株 式 等 評 価 差 額 金]	[130,880]
		資本合計	11,103,859
資産合計	30,454,716	負債・資本合計	30,454,716

② 損益計算書

〔 平成17年4月1日から
平成18年3月31日まで 〕

(単位：千円)

		科 目	金	額
経常損益の部	営業損益	[営業収益]		4,668,396
		受取手数料	5,438,016	
		売買等損益	△851,089	
		金融収益	81,469	
		[金融費用]		32,794
		純営業収益		4,635,601
		[営業費用]		7,323,736
		販売費及び一般管理費	7,323,736	
		営業損失		2,688,135
		営業外損益の部	[営業外収益]	
	受取利息及び配当金		20,483	
	為替差益		47,191	
	その他の営業外収益		64,463	
	[営業外費用]			69,030
		支払利息	25,212	
		その他の営業外費用	43,817	
	経常損失		2,625,026	
特別損益の部		[特別利益]		1,178,820
		商品取引責任準備金戻入	519,360	
		投資有価証券売却益	659,460	
		[特別損失]		1,435,265
		証券取引責任準備金繰入	1,321	
		金融先物取引責任準備金繰入	263	
		固定資産処分損	611,431	
		減損損失	338,517	
		支店閉鎖に伴う損失	386,312	
		特別退職金	97,418	
	税引前当期純損失		2,881,471	
	法人税、住民税及び事業税		57,346	
	法人税等調整額		△55,965	
	当期純損失		2,882,852	
	前期繰越利益		1,513,387	
	当期末処理損失		1,369,464	

③ 注 記 事 項

注 記 事 項

当社の貸借対照表及び損益計算書は、「商法施行規則」（平成14年3月29日付法務省令第22号）の規定のほか「商品先物取引業統一経理基準」（平成5年3月3日付社団法人日本商品先物取引協会理事会決議）及び「証券会社に関する内閣府令」（平成10年総理府令・大蔵省令第32号）並びに「証券業経理の統一について」（昭和49年11月14日付日本証券業協会理事会決議）に準拠して作成しております。

なお、記載金額は千円未満を切り捨てて表示しております。

[重要な会計方針]

1. 有価証券の評価基準および評価方法

売買目的有価証券・・・・・・・・時価法（売却原価は移動平均法により算定）

子会社株式・・・・・・・・移動平均法による原価法

その他有価証券

時価のあるもの・・・・・・・・決算期末日の市場価格等に基づく時価法

（評価差額は全部資本直入法により処理し、売却原価は移動平均法により算定しております。）

時価のないもの・・・・・・・・移動平均法による原価法

2. デリバティブ等の評価基準および評価方法

時価法によっております。

3. 棚卸資産の評価基準および評価方法

個別法による原価法によっております。

4. 固定資産の減価償却の方法

有形固定資産・・・・・・・・定率法によっております。但し、平成10年4月1日以降取得した建物(建物付属設備を除く)については、定額法を採用しております。

無形固定資産・・・・・・・・定額法によっております。なお、ソフトウェア(自社利用分)については、社内における利用可能期間（5年）に基づく定額法によっております。

投資その他の資産

長期前払費用・・・・・・・・定額法によっております。

5. 引当金の計上基準

貸倒引当金・・・・・・・・・・債権の貸倒れによる損失に備えるため、一般債権については貸倒実績率により、貸倒懸念債権等特定の債権については個別に回収可能性を検討し、回収不能見込額を計上しております。

賞与引当金・・・・・・・・・・従業員に対して支給する賞与の支出に充てるため、将来の支給見込額のうち、当期の負担額を計上しております。

退職給付引当金・・・・・・・・従業員退職給付に備えるため、当期末における退職給付債務及び年金資産の見込額に基づき計上しております。数理計算上の差異は、発生年度に一時処理しております。

役員退職慰労引当金・・・・・・・・役員退職慰労金の支給に備えるために内規に基づく期末要支給額の100%を計上しております。なお、当該引当金は商法施行規則第43条に規定する引当金に該当いたします。

なお、役員退職慰労金規程を平成17年3月31日付けをもって廃止いたしました。

6. 商品取引責任準備金

商品先物取引又はその受託に関して生じた事故に備えるため、商品取引所法第221条の規定に基づき「商品取引所法施行規則」第111条に定めるところにより算出した額を計上しております。

なお、商品取引所法施行規則の改正に伴い、商品責任準備金積立額を、自己の計算による取引を除いた取引金額に基づいて積立てる方法に変更しております。

これにより、商品取引責任準備金戻入を519,360千円計上しており、税前当期純損失が同額減少しております。

7. 証券取引責任準備金

証券取引事故による損失に備えるため、証券取引法第51条第1項の規定に基づき、「証券会社に関する内閣府令」第35条各号に定めるところにより算出した額を計上しております。

8. 金融先物取引責任準備金

金融先物取引事故による損失に備えるため、金融先物取引法第81条の規定に基づき、「金融先物取引法施行規則」第29条に定めるところにより算出した額を計上しております。

9. 収益の計上基準

受取手数料は、委託者が取引を約定したときに計上しております。

10. リース取引の処理方法

リース物件の所有権が借主に移転すると認められるもの以外のファイナンス・リース取引については、通常の賃貸借取引に係る方法に準じた会計処理によっております。

11. ヘッジ会計の方法

(1) ヘッジ会計の方法

金利スワップ取引について、特例処理の要件を満たしている場合は特例処理を採用しております。

(2) ヘッジ手段とヘッジ対象

ヘッジ手段として金利スワップ取引を行っており、借入金に係る金利変動リスクをヘッジ対象としております。

(3) ヘッジ方針

金利スワップ取引は実需の範囲内で行っており、投機的取引は行わない方針であります。

(4) ヘッジ有効性評価の方法

金利スワップ取引については特例処理の要件を満たしているため、有効性の判定を省略しております。

12. 消費税等の会計処理

税抜方式を採用しております。

【会計方針の変更】

1. 受取手数料

前営業年度まで商品先物取引における受取手数料は「委託者が取引を転売又は買戻し及び受渡しにより決済したときに計上」しておりましたが、商品先物取引業統一経理基準の改正により、当営業年度より「委託者の売付け又は買付けに係る取引が成立したときに計上」しております。この変更による影響額は軽微であります。

2. 固定資産の減損

当営業年度より、固定資産の減損に係る会計基準（「固定資産の減損に係る会計基準の設定に関する意見書」（企業会計審議会 平成 14 年 8 月 9 日））及び「固定資産の減損に係る会計基準の適用指針」（企業会計基準適用指針第 6 号 平成 15 年 10 月 31 日）を適用しております。これにより減損損失を 338,517 千円計上しており、税引前当期純損失が同額増加しております。

なお、減損損失累計額については、各資産の金額から直接控除しております。

【表示方法の変更】

・ 預り証拠金

前営業年度まで商品先物取引の証拠金として受け入れた金銭又は充用有価証券は、「預り委託証拠金」として表示しておりましたが、商品先物取引業統一経理基準の改正（平成17年5月1日施行）に伴い、当営業年度より、「預り証拠金」として表示しております。

【追加情報】

1. 委託者未収金及び委託者未払金

従来、委託者が商品先物取引を決済したときに生じた差引損益通算額は、委託者未払金又は委託者未収金としておりましたが、商品取引所が定める「受託業務準則」の一部改正に伴い、損益通算額は預り証拠金に加算又は減算（預り証拠金の範囲内）する方法に変更しております。

2. 商品取引責任準備預託金

従来、商品取引責任準備金相当額を日本商品先物取引協会へ金銭で預託しておりましたが、同協会の「商品取引責任準備金の積立て等に関する規則」の改正により、自社の預金口座に積立てしております。これに伴い、従来「商品取引責任準備預託金」として計上しておりましたが、「現金及び預金」として計上することといたしました。この結果、従来の方法によった場合と比べ「現金及び預金」は1,359,808千円増加しております。

〔貸借対照表の注記〕

1. 有形固定資産の減価償却累計額・・・・・・・・・278,780千円

2. 担保に供している資産
預金・・・・・・・・・・・・・・・・・・・・・・550,000千円
上記のほかに預り有価証券5,681,547千円を信用取引借入金の担保として差し入れております。

3. 商品取引所及び金融先物取引所へ取引証拠金として預託している資産
(1) 商品取引所(株式会社日本商品清算機構)
短期差入保証金・・・・・・・・・・・・・・・・9,183,659千円
保管有価証券・・・・・・・・・・・・・・・・917,446千円
(2) 金融商品取引所
短期差入保証金・・・・・・・・・・・・・・・・1,464,224千円

4. 商品取引所法第210条の規定に基づき分離保管されている資産
預託金・・・・・・・・・・・・・・・・・・・・・・500,000千円

5. 証券取引法第47条第3項の規定に基づき分別保管されている資産
預託金・・・・・・・・・・・・・・・・・・・・・・2,640,000千円

6. 当社の外国為替保証金取引規程に基づき分別保管されている資産
預託金・・・・・・・・・・・・・・・・・・・・・・492,943千円

7. 商品取引所法第221条の規定に基づき積立している資産
預金・・・・・・・・・・・・・・・・・・・・・・1,359,808千円
日本商品先物取引協会の定款第62条及び商品取引責任準備金の積立て等に関する規則第3条の規定に基づき銀行の専用口座に積立っております。

8. 貸借対照表に計上した固定資産のほか、リース契約により使用している電子計算機及びその周辺機器があります。

9. 商法施行規則第124条第3号に規定する、資産に時価を付したことにより増加した純資産額は130,880千円であります。

〔損益計算書の注記〕

- 1 株当たり当期純損失・・・・・・・・・・・・ 115円65銭

④ 損失処理計算書

損失処理計算書

(株主総会承認日 平成18年6月27日)

科 目	金 額
当 期 未 処 理 損 失	1,369,464,998
これを次のとおり処理いたします。 任 意 積 立 金 取 崩 額 別 途 積 立 金 取 崩 額	1,369,464,998
次 期 繰 越 損 失	0

⑤ 監査に関する事項

このディスクロージャー資料のうち、貸借対照表、損益計算書については、「株式会社の監査等に関する商法の特例に関する法律」による会計監査人の監査を受けております。

⑥ 財務比率

財務比率

(平成18年3月31日現在)

諸 項 目		比 率
(a) 純資産額規制率	[純資産額/リスク額×100]	4,372.5 %
(b) 自己資本資本金比率	[自己資本/資本金×100]	712.6 %
(c) 自己資本比率	[自己資本/総資本×100]	36.5 %
(d) 修正自己資本比率	[自己資本/総資産額×100]	54.2 %
(e) 負債比率	[負債合計額/純資産額×100]	177.5 %
(f) 流動比率	[流動資産額/流動負債額×100]	149.4 %

平成17年6月 月間売買高及び月末繰玉数

上場商品の種類	月間取引高(枚)						月末繰玉数(枚)					
	自己		委託		計		自己		委託		計	
	買	売	買	売	買	売	買	売	買	売	買	売
小豆	40	40	21	10	61	50	0	0	0	0	0	0
関西商品取引所	0	0	0	0	0	0	0	0	0	0	0	0
東京穀物商品取引所	0	0	0	0	0	0	0	0	0	0	0	0
福岡商品取引所	0	0	0	0	0	0	0	0	0	0	0	0
小計	40	40	21	10	61	50	0	0	0	0	0	0
一般大豆	142	109	216	243	358	352	0	0	0	0	0	0
関西商品取引所	0	0	0	0	0	0	0	0	0	0	0	0
東京穀物商品取引所	142	109	216	243	358	352	0	0	0	0	0	0
福岡商品取引所	0	0	0	0	0	0	0	0	0	0	0	0
小計	142	109	216	243	358	352	0	0	0	0	0	0
NON大豆	7,242	7,178	56,936	56,772	64,178	63,950	819	12,317	12,153	13,200	12,972	12,972
関西商品取引所	7,242	7,178	56,936	56,772	64,178	63,950	819	12,317	12,153	13,200	12,972	12,972
東京穀物商品取引所	0	0	0	0	0	0	0	0	0	0	0	0
福岡商品取引所	0	0	0	0	0	0	0	0	0	0	0	0
小計	7,242	7,178	56,936	56,772	64,178	63,950	819	12,317	12,153	13,200	12,972	12,972
とうもろこし	791	813	7,556	7,393	8,347	8,206	128	145	751	1,037	896	896
関西商品取引所	791	813	7,556	7,393	8,347	8,206	128	145	751	1,037	896	896
東京穀物商品取引所	0	0	0	0	0	0	0	0	0	0	0	0
福岡商品取引所	0	0	0	0	0	0	0	0	0	0	0	0
小計	791	813	7,556	7,393	8,347	8,206	128	145	751	1,037	896	896
穀物指数	796	818	7,623	7,444	8,419	8,262	128	145	751	1,053	896	896
関西商品取引所	796	818	7,623	7,444	8,419	8,262	128	145	751	1,053	896	896
東京穀物商品取引所	0	0	0	0	0	0	0	0	0	0	0	0
福岡商品取引所	0	0	0	0	0	0	0	0	0	0	0	0
小計	796	818	7,623	7,444	8,419	8,262	128	145	751	1,053	896	896
野菜先物	7	7	0	0	7	7	0	0	0	0	0	0
関西商品取引所	7	7	0	0	7	7	0	0	0	0	0	0
東京穀物商品取引所	0	0	0	0	0	0	0	0	0	0	0	0
福岡商品取引所	0	0	0	0	0	0	0	0	0	0	0	0
小計	7	7	0	0	7	7	0	0	0	0	0	0
粗糖	5,977	5,792	39,418	39,462	45,395	45,254	285	232	5,861	6,146	6,005	6,005
関西商品取引所	5,977	5,792	39,418	39,462	45,395	45,254	285	232	5,861	6,146	6,005	6,005
東京穀物商品取引所	0	0	0	0	0	0	0	0	0	0	0	0
福岡商品取引所	0	0	0	0	0	0	0	0	0	0	0	0
小計	5,977	5,792	39,418	39,462	45,395	45,254	285	232	5,861	6,146	6,005	6,005
ロブスタ	5,769	5,829	35,043	35,024	40,812	40,853	139	175	5,14	653	694	694
関西商品取引所	5,769	5,829	35,043	35,024	40,812	40,853	139	175	5,14	653	694	694
東京穀物商品取引所	0	0	0	0	0	0	0	0	0	0	0	0
福岡商品取引所	0	0	0	0	0	0	0	0	0	0	0	0
小計	5,769	5,829	35,043	35,024	40,812	40,853	139	175	5,14	653	694	694
じゃがいも	17	17	0	0	17	17	0	0	0	0	0	0
関西商品取引所	17	17	0	0	17	17	0	0	0	0	0	0
東京穀物商品取引所	0	0	0	0	0	0	0	0	0	0	0	0
福岡商品取引所	0	0	0	0	0	0	0	0	0	0	0	0
小計	17	17	0	0	17	17	0	0	0	0	0	0
コーヒー指数	30	30	42	42	72	72	0	0	5	5	5	5
関西商品取引所	30	30	42	42	72	72	0	0	5	5	5	5
東京穀物商品取引所	0	0	0	0	0	0	0	0	0	0	0	0
福岡商品取引所	0	0	0	0	0	0	0	0	0	0	0	0
小計	30	30	42	42	72	72	0	0	5	5	5	5
大豆ミール	0	0	0	0	0	0	0	0	0	0	0	0
関西商品取引所	0	0	0	0	0	0	0	0	0	0	0	0
東京穀物商品取引所	0	0	0	0	0	0	0	0	0	0	0	0
福岡商品取引所	0	0	0	0	0	0	0	0	0	0	0	0
小計	0	0	0	0	0	0	0	0	0	0	0	0
日本生糸	12	12	0	0	12	12	0	0	0	0	0	0
関西商品取引所	12	12	0	0	12	12	0	0	0	0	0	0
東京穀物商品取引所	0	0	0	0	0	0	0	0	0	0	0	0
福岡商品取引所	0	0	0	0	0	0	0	0	0	0	0	0
小計	12	12	0	0	12	12	0	0	0	0	0	0
アロイラー	0	0	0	0	0	0	0	0	0	0	0	0
関西商品取引所	0	0	0	0	0	0	0	0	0	0	0	0
東京穀物商品取引所	0	0	0	0	0	0	0	0	0	0	0	0
福岡商品取引所	0	0	0	0	0	0	0	0	0	0	0	0
小計	0	0	0	0	0	0	0	0	0	0	0	0
鶏卵	0	0	0	0	0	0	0	0	0	0	0	0
関西商品取引所	0	0	0	0	0	0	0	0	0	0	0	0
東京穀物商品取引所	0	0	0	0	0	0	0	0	0	0	0	0
福岡商品取引所	0	0	0	0	0	0	0	0	0	0	0	0
小計	0	0	0	0	0	0	0	0	0	0	0	0
冷凍エビ	0	0	0	0	0	0	0	0	0	0	0	0
関西商品取引所	0	0	0	0	0	0	0	0	0	0	0	0
東京穀物商品取引所	0	0	0	0	0	0	0	0	0	0	0	0
福岡商品取引所	0	0	0	0	0	0	0	0	0	0	0	0
小計	0	0	0	0	0	0	0	0	0	0	0	0
ゴム	2,052	2,168	4,801	4,664	6,853	6,832	122	99	798	920	913	913
関西商品取引所	2,052	2,168	4,801	4,664	6,853	6,832	122	99	798	920	913	913
東京穀物商品取引所	11,632	11,788	21,703	21,087	33,335	32,875	0	0	3,758	3,758	3,758	3,758
東京工業品取引所	13,684	13,956	26,504	25,751	40,188	39,707	122	99	4,556	4,122	4,221	4,221
大阪商品取引所	38	41	250	294	288	335	0	3	69	108	111	111
TSR20	1,295	1,126	1,863	2,083	3,158	3,209	297	183	790	943	1,087	1,126
ニッケル	8	10	12	8	20	18	0	0	2	2	2	2
東京工業品取引所	8	10	12	8	20	18	0	0	2	2	2	2
大阪商品取引所	0	0	0	0	0	0	0	0	0	0	0	0
東京工業品取引所	0	0	0	0	0	0	0	0	0	0	0	0
大阪商品取引所	0	0	0	0	0	0	0	0	0	0	0	0
東京工業品取引所	293	463	3,165	3,155	3,458	3,618	0	0	2,100	2,100	2,240	2,240
アルミニウム	3,912	4,710	8,089	7,254	12,001	11,964	378	696	2,489	2,112	2,808	2,808
大阪商品取引所	3,912	4,710	8,089	7,254	12,001	11,964	378	696	2,489	2,112	2,808	2,808
東京工業品取引所	247	248	257	232	504	480	0	0	46	22	46	22
東京工業品取引所	4,159	4,958	8,346	7,486	12,505	12,444	378	696	2,535	2,134	2,830	2,830
小計	4,159	4,958	8,346	7,486	12,505	12,444	378	696	2,535	2,134	2,830	2,830
鉄スクラップ	0	0	0	0	0	0	0	0	0	0	0	0
中部商品	0	0	1	0	1	0	0	0	0	0	0	0
軽油	0	0	9	17	9	17	0	0	11	11	11	11
東京工業品取引所	0	0	9	17	9	17	0	0	11	11	11	11
小計	0	0	10	10	10	10	0	0	0	0	0	0
原油	119	117	731	922	850	1,039	0	0	81	229	81	229
ガソリン	14	26	1,543	1,290	1,557	1,316	0	0	491	82	491	82
中部商品	9,296	9,128	23,947	33,243	33,243	31,276	13	13	6,328	3,891	6,341	3,891
東京工業品取引所	9,296	9,128	23,947	33,243	33,243	31,276	13	13	6,328	3,891	6,341	3,891
東京工業品取引所	9,310	9,154	25,490	23,438	34,800	32,592	13	13	6,819	3,973	6,832	3,973
中部商品	5	6	797	674	802	680	0	0	260	28	260	28
灯油	7,944	8,055	25,328	26,681	33,272	34,736	119	132	5,504	7,649	5,623	7,781
東京工業品取引所	7,944	8,055	25,328	26,681	33,272	34,736	119	132	5,504	7,649	5,623	7,781

平成17年6月 月間売買高及び月末繰玉数

上場商品の種類	加入取引所						月間取引高(枚)						月末繰玉数(枚)					
	自己		委託		計		自己		委託		計		自己		委託		計	
	買	売	買	売	買	売	買	売	買	売	買	売	買	売	買	売	買	売
小豆	0	0	0	0	0	0	0	0	0	0	0	0	0	0	0	0	0	0
関西商品取引所	0	0	0	0	0	0	0	0	0	0	0	0	0	0	0	0	0	0
東京穀物商品取引所	0	0	0	15	31	0	0	0	0	0	0	0	0	0	0	0	0	0
福岡商品取引所	0	0	0	0	0	0	0	0	0	0	0	0	0	0	0	0	0	0
小計	0	0	0	15	31	0	0	0	0	0	0	0	0	0	0	0	0	0
一般大豆	141	128	259	240	240	400	368	368	0	0	0	0	0	0	0	0	0	0
関西商品取引所	0	0	0	0	0	0	0	0	0	0	0	0	0	0	0	0	0	0
福岡商品取引所	141	128	259	240	240	400	368	368	0	0	0	0	0	0	0	0	0	0
小計	141	128	259	240	240	400	368	368	0	0	0	0	0	0	0	0	0	0
NON大豆	4,301	4,271	44,490	44,712	44,712	48,791	48,983	48,983	882	788	882	11,796	11,854	11,854	12,678	12,642	12,678	12,642
関西商品取引所	0	0	0	0	0	0	0	0	0	0	0	0	0	0	0	0	0	0
福岡商品取引所	4,301	4,271	44,490	44,712	44,712	48,791	48,983	48,983	882	788	882	11,796	11,854	11,854	12,678	12,642	12,678	12,642
小計	2,806	2,802	12,141	12,297	12,297	14,947	15,099	15,099	332	345	332	1,110	1,108	1,108	1,442	1,453	1,442	1,453
とうもろこし	2,806	2,802	12,141	12,297	12,297	14,947	15,099	15,099	332	345	332	1,110	1,108	1,108	1,442	1,453	1,442	1,453
関西商品取引所	0	0	0	0	0	0	0	0	0	0	0	0	0	0	0	0	0	0
福岡商品取引所	2,806	2,802	12,141	12,297	12,297	14,947	15,099	15,099	332	345	332	1,110	1,108	1,108	1,442	1,453	1,442	1,453
小計	2,806	2,802	12,141	12,297	12,297	14,947	15,099	15,099	332	345	332	1,110	1,108	1,108	1,442	1,453	1,442	1,453
穀物指数	0	0	0	0	0	0	0	0	0	0	0	0	0	0	0	0	0	0
野暮先物	11	11	0	0	0	11	11	11	0	0	0	0	0	0	0	0	0	0
関西商品取引所	0	0	0	0	0	0	0	0	0	0	0	0	0	0	0	0	0	0
福岡商品取引所	11	11	0	0	0	11	11	11	0	0	0	0	0	0	0	0	0	0
粗糖	0	0	0	0	0	0	0	0	0	0	0	0	0	0	0	0	0	0
関西商品取引所	0	0	0	0	0	0	0	0	0	0	0	0	0	0	0	0	0	0
福岡商品取引所	0	0	0	0	0	0	0	0	0	0	0	0	0	0	0	0	0	0
アラスカ	3,699	3,648	50,321	50,602	50,602	54,020	54,250	54,250	169	65	169	5,845	6,038	6,014	6,103	6,103	6,103	6,103
東京穀物商品取引所	1,057	1,086	1,808	1,798	1,798	2,865	2,864	2,864	37	82	37	213	208	250	290	290	290	290
小計	21	21	0	0	0	21	21	21	0	0	0	0	0	0	0	0	0	0
じゃがいも	20	20	45	45	45	65	65	65	0	0	0	0	0	0	0	0	0	0
関西商品取引所	0	0	0	0	0	0	0	0	0	0	0	0	0	0	0	0	0	0
福岡商品取引所	20	20	45	45	45	65	65	65	0	0	0	0	0	0	0	0	0	0
コーヒー指数	0	0	0	0	0	0	0	0	0	0	0	0	0	0	0	0	0	0
東京穀物商品取引所	0	0	0	0	0	0	0	0	0	0	0	0	0	0	0	0	0	0
福岡商品取引所	0	0	0	0	0	0	0	0	0	0	0	0	0	0	0	0	0	0
小計	0	0	0	0	0	0	0	0	0	0	0	0	0	0	0	0	0	0
大豆ミール	0	0	0	0	0	0	0	0	0	0	0	0	0	0	0	0	0	0
関西商品取引所	0	0	0	0	0	0	0	0	0	0	0	0	0	0	0	0	0	0
福岡商品取引所	0	0	0	0	0	0	0	0	0	0	0	0	0	0	0	0	0	0
小計	0	0	0	0	0	0	0	0	0	0	0	0	0	0	0	0	0	0
日本生糸	18	18	0	0	0	18	18	18	0	0	0	0	0	0	0	0	0	0
関西商品取引所	0	0	0	0	0	0	0	0	0	0	0	0	0	0	0	0	0	0
福岡商品取引所	18	18	0	0	0	18	18	18	0	0	0	0	0	0	0	0	0	0
アロイラー	8	8	0	0	0	8	8	8	0	0	0	0	0	0	0	0	0	0
関西商品取引所	0	0	0	0	0	0	0	0	0	0	0	0	0	0	0	0	0	0
福岡商品取引所	8	8	0	0	0	8	8	8	0	0	0	0	0	0	0	0	0	0
鶏卵	0	0	0	0	0	0	0	0	0	0	0	0	0	0	0	0	0	0
関西商品取引所	0	0	0	0	0	0	0	0	0	0	0	0	0	0	0	0	0	0
福岡商品取引所	0	0	0	0	0	0	0	0	0	0	0	0	0	0	0	0	0	0
冷凍エビ	0	0	0	0	0	0	0	0	0	0	0	0	0	0	0	0	0	0
関西商品取引所	0	0	0	0	0	0	0	0	0	0	0	0	0	0	0	0	0	0
福岡商品取引所	0	0	0	0	0	0	0	0	0	0	0	0	0	0	0	0	0	0
小計	0	0	0	0	0	0	0	0	0	0	0	0	0	0	0	0	0	0
ゴム	2,042	2,106	25,817	25,994	25,994	27,859	28,100	28,100	52	93	52	3,074	2,817	3,126	2,910	2,910	3,126	2,910
大阪商品取引所	206	204	423	443	443	629	647	647	1	1	1	47	106	47	107	107	47	107
TSR20	1,353	1,564	2,403	2,174	2,174	3,756	3,738	3,738	28	125	28	299	223	327	348	348	327	348
小計	1	1	1	3	3	2	4	4	0	0	0	0	0	0	0	0	0	0
金	0	0	979	1,250	1,250	979	1,250	1,250	0	0	0	104	348	104	348	348	104	348
東京工業品取引所	0	0	0	0	0	0	0	0	0	0	0	0	0	0	0	0	0	0
大阪商品取引所	0	0	0	0	0	0	0	0	0	0	0	0	0	0	0	0	0	0
東京工業品取引所	0	0	979	1,250	1,250	979	1,250	1,250	0	0	0	104	348	104	348	348	104	348
東京工業品取引所	0	0	106	98	98	106	98	98	0	0	0	0	0	0	0	0	0	0
大阪商品取引所	0	0	0	0	0	0	0	0	0	0	0	0	0	0	0	0	0	0
東京工業品取引所	0	0	4,698	4,435	4,435	4,698	4,435	4,435	0	0	0	1,286	1,201	1,286	1,201	1,286	1,201	1,286
東京工業品取引所	0	0	0	0	0	0	0	0	0	0	0	0	0	0	0	0	0	0
大阪商品取引所	0	0	0	0	0	0	0	0	0	0	0	0	0	0	0	0	0	0
東京工業品取引所	0	0	0	0	0	0	0	0	0	0	0	0	0	0	0	0	0	0
アルミニウム	3,013	2,764	7,449	7,750	7,750	10,462	10,514	10,514	200	289	200	1,769	1,693	1,969	1,870	1,969	1,870	1,969
大阪商品取引所	0	0	0	0	0	0	0	0	0	0	0	0	0	0	0	0	0	0
東京工業品取引所	3,013	2,764	7,449	7,750	7,750	10,462	10,514	10,514	200	289	200	1,769	1,693	1,969	1,870	1,969	1,870	1,969
小計	3,013	2,764	7,800	8,180	8,180	10,813	10,944	10,944	200	289	200	1,787	1,763	1,987	2,032	1,987	2,032	2,032
鉄スクラップ	0	0	0	0	0	0	0	0	0	0	0	0	0	0	0	0	0	0
中部商品	0	0	0	0	0	0	0	0	0	0	0	0	0	0	0	0	0	0
東京工業品取引所	0	0	0	0	0	0	0	0	0	0	0	0	0	0	0	0	0	0
小計	0	0	0	0	0	0	0	0	0	0	0	0	0	0	0	0	0	0
軽油	0	0	20	10	10	20	10	10	0	0	0	19	0	0	19	0	0	19
中部商品	0	0	0	0	0	0	0	0	0	0	0	0	0	0	0	0	0	0
東京工業品取引所	0	0	20	10	10	20	10	10	0	0	0	19	0	0	19	0	0	19

平成17年7月 月間売買高及び月末残玉数

上場商品の種類	月間取引高(枚)						月末残玉数(枚)					
	自己売			委託			自己売			委託		
	買	売	計	買	売	計	買	売	計	買	売	計
小豆	0	0	0	0	0	0	0	0	0	0	0	0
関西商品取引所	0	0	0	0	0	0	0	0	0	0	0	0
東京穀物商品取引所	0	0	18	37	37	18	37	37	19	0	19	19
福岡商品取引所	0	0	0	0	0	0	0	0	0	0	0	0
小計	0	0	18	37	37	18	37	37	19	0	19	19
一般大豆	88	149	331	331	258	419	407	73	8	78	28	28
関西商品取引所	0	0	0	0	0	0	0	0	0	0	0	0
東京穀物商品取引所	88	149	331	331	258	419	407	73	8	78	28	28
福岡商品取引所	0	0	0	0	0	0	0	0	0	0	0	0
小計	88	149	331	331	258	419	407	73	8	78	28	28
NON大豆	0	0	0	0	0	0	0	0	0	0	0	0
関西商品取引所	0	0	0	0	0	0	0	0	0	0	0	0
東京穀物商品取引所	3,188	3,160	31,678	31,434	34,594	34,866	34,594	9,000	8,814	9,717	9,409	9,409
福岡商品取引所	0	0	0	0	0	0	0	0	0	0	0	0
小計	3,188	3,160	31,678	31,434	34,594	34,866	34,594	9,000	8,814	9,717	9,409	9,409
とうもろこし	1,836	1,814	12,542	12,688	14,378	14,502	14,502	361	2,967	3,193	3,328	3,328
関西商品取引所	0	0	91	110	110	91	110	0	0	0	19	19
福岡商品取引所	1,836	1,814	12,633	12,798	14,469	14,612	14,612	361	2,986	3,193	3,347	3,347
小計	1,836	1,814	12,633	12,798	14,469	14,612	14,612	361	2,986	3,193	3,347	3,347
穀物指数	0	0	0	0	0	0	0	0	0	0	0	0
野菜先物	9	9	9	9	9	9	9	0	0	0	0	0
関西商品取引所	0	0	0	0	0	0	0	0	0	0	0	0
横浜商品取引所	9	9	9	9	9	9	9	0	0	0	0	0
粗糖	0	0	0	0	0	0	0	0	0	0	0	0
関西商品取引所	0	0	0	0	0	0	0	0	0	0	0	0
アラビカ	4,577	4,542	31,880	32,010	36,457	36,552	36,552	273	5,490	5,763	5,947	5,947
ロブスタ	598	679	915	776	1,513	1,455	1,455	149	297	153	302	302
小計	5,175	5,221	32,795	32,786	37,972	37,972	37,972	322	5,787	5,916	6,249	6,249
じゃがいも	20	20	20	20	20	20	20	0	0	0	0	0
横浜商品取引所	20	20	20	20	20	20	20	0	0	0	0	0
関西商品取引所	0	0	0	0	0	0	0	0	0	0	0	0
コーヒー指数	0	0	24	30	30	24	30	0	6	6	6	6
関西商品取引所	0	0	24	30	30	24	30	0	6	6	6	6
大豆ミール	0	0	0	0	0	0	0	0	0	0	0	0
関西商品取引所	0	0	0	0	0	0	0	0	0	0	0	0
福岡商品取引所	0	0	0	0	0	0	0	0	0	0	0	0
小計	0	0	0	0	0	0	0	0	0	0	0	0
日本生糸	15	15	15	15	15	15	15	0	0	0	0	0
横浜商品取引所	15	15	15	15	15	15	15	0	0	0	0	0
関西商品取引所	0	0	0	0	0	0	0	0	0	0	0	0
アロイラー	0	0	0	0	0	0	0	0	0	0	0	0
福岡商品取引所	0	0	0	0	0	0	0	0	0	0	0	0
鶏卵	0	0	0	0	0	0	0	0	0	0	0	0
中部商品	0	0	0	0	0	0	0	0	0	0	0	0
冷凍エビ	0	0	6	6	6	6	6	0	6	6	6	6
関西商品取引所	0	0	6	6	6	6	6	0	6	6	6	6
ゴム	1,511	1,490	3,758	3,774	5,269	5,269	5,269	13	2,699	2,829	2,715	2,715
大阪商品取引所	1,511	1,490	3,758	3,774	5,269	5,269	5,269	13	2,699	2,829	2,715	2,715
東京工業品取引所	0	0	29,327	29,603	29,327	29,603	29,603	0	2,739	2,801	2,801	2,801
小計	1,511	1,490	33,085	33,377	34,596	34,596	34,596	13	3,008	3,043	3,076	3,076
ゴム指数	1	1	212	174	213	174	213	0	24	45	45	45
大阪商品取引所	1	1	212	174	213	174	213	0	24	45	45	45
TSR20	1,091	1,033	1,915	2,008	3,006	3,041	3,041	20	142	159	218	218
大阪商品取引所	1,091	1,033	1,915	2,008	3,006	3,041	3,041	20	142	159	218	218
ニッケル	0	0	923	511	923	511	511	0	0	0	0	0
大阪商品取引所	0	0	923	511	923	511	511	0	0	0	0	0
東京工業品取引所	0	0	0	0	0	0	0	0	0	0	0	0
銀	0	0	6	6	6	6	6	0	0	0	0	0
東京工業品取引所	0	0	6	6	6	6	6	0	0	0	0	0
白金	111	111	2,317	2,480	2,428	2,591	2,591	39	1,031	1,071	1,110	1,110
大阪商品取引所	111	111	2,317	2,480	2,428	2,591	2,591	39	1,031	1,071	1,110	1,110
パラジウム	0	0	14	14	14	14	14	0	14	14	14	14
東京工業品取引所	0	0	14	14	14	14	14	0	14	14	14	14
アルミニウム	2,296	1,951	4,744	5,158	7,040	7,109	7,109	113	638	976	1,089	1,089
大阪商品取引所	2,296	1,951	4,744	5,158	7,040	7,109	7,109	113	638	976	1,089	1,089
東京工業品取引所	0	0	156	109	156	109	109	0	15	23	15	23
小計	2,296	1,951	4,900	5,267	7,196	7,218	7,218	113	653	999	1,112	1,112
鉄スクラップ	0	0	0	0	0	0	0	0	0	0	0	0
中部商品	0	0	2	1	2	1	2	0	5	5	5	5
軽油	0	0	10	6	10	6	6	0	4	4	4	4
東京工業品取引所	0	0	10	6	10	6	6	0	4	4	4	4
小計	0	0	12	7	12	7	7	0	9	9	9	9
原油	0	0	1,771	1,674	1,771	1,674	1,674	0	221	288	288	288
ガソリン	5	14	917	654	922	668	668	0	245	245	195	195
東京工業品取引所	5	14	917	654	922	668	668	0	245	245	195	195
中部商品	1,089	1,087	16,611	18,040	17,700	19,127	19,127	209	5,418	5,627	6,085	6,085
東京工業品取引所	1,089	1,087	16,611	18,040	17,700	19,127	19,127	209	5,418	5,627	6,085	6,085
小計	1,094	1,101	17,528	18,694	18,622	19,795	19,795	209	5,663	6,071	6,280	6,280
灯油	0	1	538	769	538	770	770	0	146	288	146	288
中部商品	0	1	538	769	538	770	770	0	146	288	146	288
東京工業品取引所	4,561	4,569	17,946	16,735	22,507	21,304	21,304	891	4,398	4,166	5,289	5,289
小計	4,561	4,570	18,484	17,504	22,045	22,074	22,074	891	4,544	4,454	5,435	5,435
合計	20,996	20,644	158,653	159,045	179,649	179,689	179,689	2,949	33,347	34,114	36,296	36,717

平成17年8月 月間売買高及び月末残玉数

上場商品の種類	月間取引高(枚)						月末残玉数(枚)					
	自己			委託			自己			委託		
	買	売	計	買	売	計	買	売	計	買	売	計
小豆	0	0	0	0	0	0	0	0	0	0	0	0
関西商品取引所	0	0	0	0	0	0	0	0	0	0	0	0
東京穀物商品取引所	0	0	21	0	0	21	0	0	0	2	0	2
福岡商品取引所	0	0	0	0	0	0	0	0	0	0	0	0
小計	0	0	21	0	0	21	0	0	0	2	0	2
一般大豆	111	89	388	346	388	457	477	10	33	0	0	40
東京穀物商品取引所	111	89	388	346	388	457	477	10	33	0	0	40
福岡商品取引所	0	0	0	0	0	0	0	0	0	0	0	0
小計	111	89	388	346	388	457	477	10	33	0	0	40
NON大豆	7,852	7,914	59,989	60,172	60,172	67,841	68,086	846	11,451	0	0	12,357
関西商品取引所	7,852	7,914	59,989	60,172	60,172	67,841	68,086	846	11,451	0	0	12,357
東京穀物商品取引所	3,330	3,277	18,204	18,130	18,130	21,534	21,407	202	2,540	0	0	2,804
福岡商品取引所	0	0	19	0	0	19	0	0	0	0	0	0
小計	3,330	3,277	18,223	18,130	18,130	21,553	21,407	202	2,540	0	0	2,812
穀物指数	0	0	0	2	0	2	0	0	0	2	0	2
野菜先物	16	16	0	0	0	16	16	0	0	0	0	0
関西商品取引所	16	16	0	0	0	16	16	0	0	0	0	0
粗糖	0	0	0	0	0	0	0	0	0	0	0	0
関西商品取引所	0	0	0	0	0	0	0	0	0	0	0	0
アラビカ	8,627	8,723	38,870	38,586	38,586	47,497	47,309	226	4,318	0	0	4,583
ロブスタ	747	629	909	1,052	1,052	1,656	1,681	11	19	96	107	114
東京穀物商品取引所	8,627	8,723	38,870	38,586	38,586	47,497	47,309	226	4,318	0	0	4,583
東京穀物商品取引所	747	629	909	1,052	1,052	1,656	1,681	11	19	96	107	114
ジャガイモ	26	26	0	0	0	26	26	0	0	0	0	0
東京穀物商品取引所	26	26	0	0	0	26	26	0	0	0	0	0
コーヒー指数	1	1	6	0	0	7	1	0	0	0	0	0
関西商品取引所	1	1	6	0	0	7	1	0	0	0	0	0
大豆ミール	0	0	0	0	0	0	0	0	0	0	0	0
東京穀物商品取引所	0	0	0	0	0	0	0	0	0	0	0	0
福岡商品取引所	0	0	0	0	0	0	0	0	0	0	0	0
小計	0	0	0	0	0	0	0	0	0	0	0	0
日本生糸	18	18	0	0	0	18	18	0	0	0	0	0
横浜商品取引所	18	18	0	0	0	18	18	0	0	0	0	0
アロイラー	0	0	0	0	0	0	0	0	0	0	0	0
福岡商品取引所	0	0	0	0	0	0	0	0	0	0	0	0
鶏卵	0	0	0	0	0	0	0	0	0	0	0	0
中部商品	0	0	0	0	0	0	0	0	0	0	0	0
高梁エビ	2	2	6	6	6	2	8	0	0	0	0	1
関西商品取引所	2	2	6	6	6	2	8	0	0	0	0	1
ゴム	247	227	1,490	1,498	1,498	1,737	1,725	0	205	0	205	186
大阪商品取引所	247	227	1,490	1,498	1,498	1,737	1,725	0	205	0	205	186
東京工業品取引所	153	153	16,375	16,535	16,535	16,528	16,688	20	2,690	20	2,710	2,932
東京工業品取引所	153	153	16,375	16,535	16,535	16,528	16,688	20	2,690	20	2,710	2,932
小計	400	380	17,865	18,033	18,033	18,265	18,413	20	2,895	20	2,915	3,118
ゴム指数	1	1	87	76	76	88	77	0	10	0	10	20
大阪商品取引所	1	1	87	76	76	88	77	0	10	0	10	20
TSR20	255	202	833	872	872	1,088	1,074	14	52	108	66	108
大阪商品取引所	255	202	833	872	872	1,088	1,074	14	52	108	66	108
金	0	0	0	0	0	0	0	0	0	0	0	0
大阪商品取引所	0	0	0	0	0	0	0	0	0	0	0	0
ニッケル	0	0	567	619	619	567	619	0	199	0	199	78
東京工業品取引所	0	0	567	619	619	567	619	0	199	0	199	78
銀	0	0	24	44	44	24	44	0	5	0	5	34
東京工業品取引所	0	0	24	44	44	24	44	0	5	0	5	34
白金	153	153	3,650	3,506	3,506	3,803	3,659	25	1,114	1,010	1,139	1,035
東京工業品取引所	153	153	3,650	3,506	3,506	3,803	3,659	25	1,114	1,010	1,139	1,035
パラジウム	982	860	1,531	1,785	1,785	2,513	2,645	413	230	822	837	643
大阪商品取引所	982	860	1,531	1,785	1,785	2,513	2,645	413	230	822	837	643
アルミニウム	0	0	72	83	83	72	83	0	6	25	6	25
東京工業品取引所	0	0	72	83	83	72	83	0	6	25	6	25
小計	982	860	1,603	1,868	1,868	2,585	2,728	413	236	847	862	649
鉄スクラップ	0	0	0	0	0	0	0	0	0	0	0	0
中部商品	0	0	0	0	0	0	0	0	0	0	0	0
軽油	0	0	6	5	5	6	5	0	7	0	7	0
中部商品	0	0	6	5	5	6	5	0	7	0	7	0
東京工業品取引所	0	0	2	2	2	2	5	0	1	0	1	0
小計	0	0	8	5	5	8	5	0	8	0	8	0
原油	0	0	2,215	2,221	2,221	2,215	2,221	0	159	232	159	232
ガソリン	0	14	1,125	808	808	1,125	822	0	254	127	254	127
東京工業品取引所	0	14	1,125	808	808	1,125	822	0	254	127	254	127
中部商品	2,145	2,142	19,791	20,950	20,950	21,936	23,092	250	4,732	6,271	4,982	6,521
東京工業品取引所	2,145	2,142	19,791	20,950	20,950	21,936	23,092	250	4,732	6,271	4,982	6,521
小計	2,145	2,156	20,916	21,758	21,758	23,061	23,914	250	4,986	6,398	5,236	6,648
中部商品	5	6	1,090	923	923	1,095	929	0	333	361	333	361
東京工業品取引所	1,743	1,750	13,085	12,237	12,237	14,828	13,987	789	5,204	4,007	5,993	4,796
東京工業品取引所	1,743	1,750	13,085	12,237	12,237	14,828	13,987	789	5,204	4,007	5,993	4,796
小計	1,748	1,756	14,175	13,160	13,160	15,923	14,916	789	5,537	4,368	6,326	5,157
合計	26,414	26,203	180,321	180,521	180,521	206,735	206,724	2,968	33,645	84,714	36,613	37,106

平成17年9月 月間売買高及び月末残玉数

上場商品の種類	月間取引高(枚)						月末残玉数(枚)					
	自己			委託			自己			委託		
	買	売	計	買	売	計	買	売	計	買	売	計
小豆	0	0	0	0	0	0	0	0	0	0	0	0
関西商品取引所	0	0	0	0	0	0	0	0	0	0	0	0
東京穀物商品取引所	0	8	8	0	0	0	0	0	0	10	0	10
福岡商品取引所	0	0	0	0	0	0	0	0	0	0	0	0
小計	0	8	8	0	0	0	0	0	0	10	0	10
一般大豆	58	65	123	136	153	194	218	218	0	0	0	0
関西商品取引所	0	0	0	0	0	0	0	0	0	0	0	0
東京穀物商品取引所	58	65	123	136	153	194	218	218	0	0	0	0
福岡商品取引所	0	0	0	0	0	0	0	0	0	0	0	0
小計	58	65	123	136	153	194	218	218	0	0	0	0
NON大豆	13,312	13,722	27,034	25,694	25,666	52,700	39,388	2,010	10,366	10,335	0	12,345
関西商品取引所	0	0	0	0	0	0	0	0	0	0	0	0
東京穀物商品取引所	13,312	13,722	27,034	25,694	25,666	52,700	39,388	2,010	10,366	10,335	0	12,345
福岡商品取引所	0	0	0	0	0	0	0	0	0	0	0	0
小計	13,312	13,722	27,034	25,694	25,666	52,700	39,388	2,010	10,366	10,335	0	12,345
とうもろこし	2,885	3,230	6,115	6,645	6,695	13,340	9,925	641	1,813	1,933	2,171	2,574
関西商品取引所	0	0	0	0	0	0	0	0	0	0	0	0
東京穀物商品取引所	2,885	3,230	6,115	6,645	6,695	13,340	9,925	641	1,813	1,933	2,171	2,574
福岡商品取引所	0	0	0	0	0	0	0	0	0	0	0	0
小計	2,885	3,230	6,115	6,645	6,695	13,340	9,925	641	1,813	1,933	2,171	2,574
穀物指数	0	0	0	0	0	0	0	0	0	0	0	0
野菜先物	19	19	0	0	0	19	19	0	0	0	0	0
関西商品取引所	0	0	0	0	0	0	0	0	0	0	0	0
関西商品取引所	19	19	0	0	0	19	19	0	0	0	0	0
粗糖	7,470	7,508	14,978	18,084	18,128	33,062	25,554	657	4,131	4,214	4,788	4,866
アラビカ	0	0	0	0	0	0	0	0	0	0	0	0
ロブスタ	266	244	510	263	292	555	29	15	27	55	56	70
東京穀物商品取引所	0	0	0	0	0	0	0	0	0	0	0	0
東京穀物商品取引所	266	244	510	263	292	555	29	15	27	55	56	70
ジャガイモ	24	24	0	0	0	24	0	0	0	0	0	0
関西商品取引所	0	0	0	0	0	0	0	0	0	0	0	0
関西商品取引所	24	24	0	0	0	24	0	0	0	0	0	0
コーヒー指数	0	0	0	0	0	0	0	0	0	0	0	0
関西商品取引所	0	0	0	0	0	0	0	0	0	0	0	0
東京穀物商品取引所	0	0	0	0	0	0	0	0	0	0	0	0
福岡商品取引所	0	0	0	0	0	0	0	0	0	0	0	0
小計	0	0	0	0	0	0	0	0	0	0	0	0
日本生糸	23	23	0	0	0	23	23	0	0	0	0	0
関西商品取引所	0	0	0	0	0	0	0	0	0	0	0	0
福岡商品取引所	23	23	0	0	0	23	23	0	0	0	0	0
アロイラー	0	0	0	0	0	0	0	0	0	0	0	0
関西商品取引所	0	0	0	0	0	0	0	0	0	0	0	0
中部商品	0	0	0	0	0	0	0	0	0	0	0	0
高梁エビ	0	0	0	0	0	0	0	0	0	0	0	0
関西商品取引所	0	0	0	0	0	0	0	0	0	0	0	0
大阪商品取引所	0	0	0	0	0	0	0	0	0	0	0	0
ゴム	79	79	809	889	889	1,698	968	0	81	142	81	142
大阪商品取引所	0	0	0	0	0	0	0	0	0	0	0	0
東京工業品取引所	79	79	809	889	889	1,698	968	0	81	142	81	142
東京工業品取引所	1,314	1,324	9,078	9,048	10,392	10,372	60	70	2,237	2,429	2,297	2,499
小計	1,393	1,403	9,887	9,937	11,280	11,340	60	70	2,318	2,571	2,378	2,641
ゴム指数	4	4	24	26	26	30	28	0	2	14	2	14
大阪商品取引所	0	0	0	0	0	0	0	0	0	0	0	0
TSR20	54	68	302	298	356	366	356	0	31	83	31	83
大阪商品取引所	0	0	0	0	0	0	0	0	0	0	0	0
大阪商品取引所	54	68	302	298	356	366	356	0	31	83	31	83
ニッケル	0	0	0	0	0	0	0	0	0	0	0	0
東京工業品取引所	0	0	0	0	0	0	0	0	0	0	0	0
東京工業品取引所	0	0	0	0	0	0	0	0	0	0	0	0
銀	0	0	0	0	0	0	0	0	0	0	0	0
東京工業品取引所	0	0	0	0	0	0	0	0	0	0	0	0
東京工業品取引所	0	0	0	0	0	0	0	0	0	0	0	0
白金	37	37	2,942	2,844	2,979	2,881	0	0	994	792	994	792
東京工業品取引所	0	0	0	0	0	0	0	0	0	0	0	0
東京工業品取引所	37	37	2,942	2,844	2,979	2,881	0	0	994	792	994	792
パラジウム	417	578	1,072	1,021	1,489	1,599	291	54	180	721	471	775
大阪商品取引所	0	0	0	0	0	0	0	0	0	0	0	0
東京工業品取引所	417	578	1,072	1,021	1,489	1,599	291	54	180	721	471	775
東京工業品取引所	0	0	0	0	0	0	0	0	0	0	0	0
小計	417	578	1,098	1,061	1,515	1,639	291	54	181	755	472	809
鉄スクラップ	0	0	0	0	0	0	0	0	0	0	0	0
中部商品	0	0	0	0	0	0	0	0	0	0	0	0
東京工業品取引所	0	0	0	0	0	0	0	0	0	0	0	0
東京工業品取引所	0	0	0	0	0	0	0	0	0	0	0	0
軽油	0	0	0	0	0	0	0	0	0	0	0	0
中部商品	0	0	0	0	0	0	0	0	0	0	0	0
東京工業品取引所	0	0	0	0	0	0	0	0	0	0	0	0
東京工業品取引所	0	0	0	0	0	0	0	0	0	0	0	0
原油	10	10	1,304	1,139	1,314	1,149	0	0	261	169	261	169
ガソリン	6	20	1,245	787	1,251	807	0	0	325	325	325	14
中部商品	0	0	0	0	0	0	0	0	0	0	0	0
東京工業品取引所	6	20	1,245	787	1,251	807	0	0	325	325	325	14
東京工業品取引所	6,286	6,297	26,602	25,348	31,637	32,432	531	531	4,904	6,356	5,435	6,887
小計	6,286	6,297	26,602	25,348	31,637	32,432	531	531	4,904	6,356	5,435	6,887
中部商品	0	0	0	0	0	0	0	0	0	0	0	0
東京工業品取引所	6,286	6,297	26,602	25,348	31,637	32,432	531	531	4,904	6,356	5,435	6,887
灯油	3,156	3,163	12,359	12,371	15,515	15,534	356	356	5,378	4,109	5,378	4,465
東京工業品取引所	0	0	0	0	0	0	0	0	0	0	0	0
東京工業品取引所	3,156	3,163	12,359	12,371	15,515	15,534	356	356	5,378	4,109	5,378	4,465
小計	3,156	3,163	13,777	13,360	16,933	16,529	356	356	6,003	4,494	6,359	4,850
合計	35,414	36,401	108,448	107,642	144,862	144,043	3,942	4,329	31,623	32,154	35,565	36,483

平成17年10月 月間売買高及び月末繰玉数

上場商品の種類	月間取引高(枚)						月末繰玉数(枚)					
	自己売		買		計		自己売		買		計	
	買	売	買	売	買	売	買	売	買	売	買	売
小豆	0	0	0	0	0	0	0	0	0	0	0	0
関西商品取引所	0	0	0	0	0	0	0	0	0	0	0	0
東京穀物商品取引所	0	0	0	0	0	0	0	0	0	0	0	0
福岡商品取引所	0	0	0	0	0	0	0	0	0	0	0	0
小計	0	0	0	0	0	0	0	0	0	0	0	0
一般大豆	0	0	353	314	353	314	0	0	0	0	0	0
東京穀物商品取引所	0	0	353	314	353	314	0	0	0	0	0	0
福岡商品取引所	0	0	0	0	0	0	0	0	0	0	0	0
小計	0	0	353	314	353	314	0	0	0	0	0	0
NON大豆	0	0	0	0	0	0	0	0	0	0	0	0
関西商品取引所	0	0	0	0	0	0	0	0	0	0	0	0
東京穀物商品取引所	2,195	1,845	9,013	8,928	11,208	10,773	0	0	5,245	5,129	5,129	0
福岡商品取引所	0	0	0	0	0	0	0	0	0	0	0	0
小計	2,195	1,845	9,013	8,928	11,208	10,773	0	0	5,245	5,129	5,129	0
とうもろこし	738	455	3,414	3,217	4,152	3,672	0	0	695	618	618	0
東京穀物商品取引所	0	0	44	22	44	22	0	0	8	8	8	0
福岡商品取引所	738	455	3,458	3,239	4,196	3,694	0	0	703	618	618	0
小計	738	455	3,458	3,239	4,196	3,694	0	0	703	618	618	0
穀物指数	0	0	0	0	0	0	0	0	0	0	0	0
野暮先物	16	16	0	0	16	16	0	0	0	0	0	0
関西商品取引所	0	0	0	0	0	0	0	0	0	0	0	0
横浜商品取引所	0	0	0	0	0	0	0	0	0	0	0	0
粗糖	838	813	4,492	4,429	5,330	5,272	0	0	1,432	1,432	1,432	0
アラスカ	36	50	345	300	381	350	0	0	21	4	21	4
ロブスタ	26	26	0	0	26	26	0	0	0	0	0	0
ジャガイモ	0	0	7	3	7	3	0	0	4	4	4	0
コーヒー指数	0	0	0	0	0	0	0	0	0	0	0	0
関西商品取引所	0	0	0	0	0	0	0	0	0	0	0	0
東京穀物商品取引所	0	0	0	0	0	0	0	0	0	0	0	0
福岡商品取引所	0	0	0	0	0	0	0	0	0	0	0	0
小計	0	0	0	0	0	0	0	0	0	0	0	0
日本生糸	21	21	0	0	21	21	0	0	0	0	0	0
横浜商品取引所	0	0	0	0	0	0	0	0	0	0	0	0
福岡商品取引所	21	21	0	0	21	21	0	0	0	0	0	0
アロイラー	0	0	0	0	0	0	0	0	0	0	0	0
福岡商品取引所	0	0	0	0	0	0	0	0	0	0	0	0
鶏卵	0	0	1	0	1	0	0	0	0	0	0	0
中部商品	0	0	0	0	0	0	0	0	0	0	0	0
高梁エビ	0	0	0	0	0	0	0	0	0	0	0	0
関西商品取引所	0	0	0	0	0	0	0	0	0	0	0	0
ゴム	17	17	484	448	501	465	0	0	47	72	47	72
大阪商品取引所	0	0	0	0	0	0	0	0	0	0	0	0
東京工業品取引所	75	65	4,915	4,815	4,990	4,880	0	0	1,923	2,015	1,923	2,015
小計	92	82	5,399	5,263	5,491	5,345	0	0	1,970	2,087	1,970	2,087
ゴム指数	1	1	57	74	58	75	0	0	6	35	6	35
大阪商品取引所	0	0	0	0	0	0	0	0	0	0	0	0
TSR20	3	3	135	112	138	115	0	0	11	40	11	40
大阪商品取引所	0	0	0	0	0	0	0	0	0	0	0	0
ニッケル	0	0	0	0	0	0	0	0	0	0	0	0
大阪商品取引所	0	0	0	0	0	0	0	0	0	0	0	0
東京工業品取引所	0	0	2,813	2,428	2,813	2,428	0	0	543	274	543	274
東京工業品取引所	0	0	22	24	22	24	0	0	0	3	0	3
東京工業品取引所	0	0	3,148	3,380	3,148	3,380	0	0	682	712	682	712
白金	0	0	3	12	3	12	0	0	0	0	0	0
東京工業品取引所	0	0	0	0	0	0	0	0	0	0	0	0
アルミニウム	295	529	1,285	1,050	1,580	1,579	3	0	89	92	89	92
大阪商品取引所	0	0	65	39	65	39	0	0	7	7	7	7
東京工業品取引所	295	529	1,350	1,089	1,645	1,618	3	0	89	402	89	402
小計	0	0	2	2	2	2	0	0	2	0	2	0
鉄スクラップ	0	0	0	5	0	5	0	0	0	0	0	0
中部商品	0	0	0	0	0	0	0	0	0	0	0	0
東京工業品取引所	0	0	0	0	0	0	0	0	0	0	0	0
軽油	0	0	0	5	0	5	0	0	0	0	0	0
中部商品	0	0	0	0	0	0	0	0	0	0	0	0
東京工業品取引所	0	0	0	0	0	0	0	0	0	0	0	0
原油	0	0	995	1,400	995	1,400	0	0	21	334	21	334
ガソリン	0	14	1,289	1,277	1,289	1,291	0	0	289	196	289	196
東京工業品取引所	1,464	1,467	25,499	22,988	26,963	24,455	0	0	7,257	6,103	7,257	6,103
中部商品	0	0	0	0	0	0	0	0	0	0	0	0
東京工業品取引所	1,464	1,481	26,788	24,265	28,252	25,746	0	0	7,546	6,299	7,546	6,299
小計	50	12	1,040	1,079	1,090	1,091	0	0	488	445	488	445
中部商品	522	529	19,790	20,790	20,312	21,319	0	0	5,339	4,987	5,339	4,987
東京工業品取引所	572	541	20,830	21,869	21,402	22,410	0	0	5,827	5,432	5,827	5,432
小計	6,297	5,893	79,211	77,136	85,508	83,029	3	0	24,158	22,821	24,158	22,821
合計	6,297	5,893	79,211	77,136	85,508	83,029	3	0	24,158	22,821	24,158	22,821

平成17年11月 月間売買高及び月末在庫玉数

上場商品の種類	月間取引高(枚)						月末在庫玉数(枚)					
	自己売		委託		計		自己売		委託		計	
	買	売	買	売	買	売	買	売	買	売	買	売
小豆	0	0	0	0	0	0	0	0	0	0	0	0
関西商品取引所	0	0	0	16	18	18	0	0	0	0	0	0
東京穀物商品取引所	0	0	0	0	0	0	0	0	0	0	0	0
福岡商品取引所	0	0	0	0	0	0	0	0	0	0	0	0
小計	0	0	0	16	18	18	0	0	0	0	0	0
一般大豆	31	31	389	438	469	469	40	44	40	44	40	44
東京穀物商品取引所	0	0	0	0	0	0	0	0	0	0	0	0
福岡商品取引所	31	31	389	438	469	469	40	44	40	44	40	44
小計	31	31	389	438	469	469	40	44	40	44	40	44
NON大豆	0	0	0	0	0	0	0	0	0	0	0	0
関西商品取引所	160	160	11,978	12,249	12,409	12,409	6,352	6,507	6,352	6,507	6,352	6,507
東京穀物商品取引所	0	0	0	0	0	0	0	0	0	0	0	0
福岡商品取引所	0	0	0	0	0	0	0	0	0	0	0	0
小計	160	160	11,978	12,249	12,409	12,409	6,352	6,507	6,352	6,507	6,352	6,507
とうもろこし	202	202	2,695	2,779	2,897	2,897	227	234	227	234	227	234
東京穀物商品取引所	0	0	16	24	24	24	0	0	0	0	0	0
福岡商品取引所	202	202	2,711	2,803	2,913	2,913	227	234	227	234	227	234
小計	202	202	2,711	2,803	2,913	2,913	227	234	227	234	227	234
穀物指数	0	0	0	0	0	0	0	0	0	0	0	0
関西商品取引所	0	0	0	0	0	0	0	0	0	0	0	0
東京穀物商品取引所	22	22	0	0	22	22	0	0	0	0	0	0
福岡商品取引所	0	0	0	0	0	0	0	0	0	0	0	0
小計	22	22	0	0	22	22	0	0	0	0	0	0
野菜先物	0	0	0	0	0	0	0	0	0	0	0	0
関西商品取引所	0	0	0	0	0	0	0	0	0	0	0	0
東京穀物商品取引所	117	117	4,064	4,125	4,181	4,181	960	1,041	960	1,041	960	1,041
福岡商品取引所	0	0	0	0	0	0	0	0	0	0	0	0
小計	117	117	4,064	4,125	4,181	4,181	960	1,041	960	1,041	960	1,041
アラスピカ	5	5	94	159	164	164	7	55	7	55	7	55
ロブスタ	23	23	0	0	23	23	0	0	0	0	0	0
ジャガイモ	0	0	0	4	4	4	0	0	0	0	0	0
コーヒー指数	0	0	0	0	0	0	0	0	0	0	0	0
関西商品取引所	0	0	0	0	0	0	0	0	0	0	0	0
東京穀物商品取引所	0	0	0	0	0	0	0	0	0	0	0	0
福岡商品取引所	0	0	0	0	0	0	0	0	0	0	0	0
小計	0	0	0	0	0	0	0	0	0	0	0	0
日本生糸	14	14	0	0	14	14	0	0	0	0	0	0
関西商品取引所	0	0	0	0	0	0	0	0	0	0	0	0
福岡商品取引所	0	0	0	0	0	0	0	0	0	0	0	0
小計	14	14	0	0	14	14	0	0	0	0	0	0
アロイラー	0	0	0	0	0	0	0	0	0	0	0	0
関西商品取引所	0	0	0	0	0	0	0	0	0	0	0	0
福岡商品取引所	0	0	0	0	0	0	0	0	0	0	0	0
小計	0	0	0	0	0	0	0	0	0	0	0	0
鶏卵	0	0	0	0	0	0	0	0	0	0	0	0
中部商品	0	0	0	0	0	0	0	0	0	0	0	0
関西商品取引所	0	0	0	0	0	0	0	0	0	0	0	0
福岡商品取引所	0	0	0	0	0	0	0	0	0	0	0	0
小計	0	0	0	0	0	0	0	0	0	0	0	0
冷凍エビ	11	11	474	462	473	473	62	75	62	75	62	75
大阪商品取引所	0	0	0	0	0	0	0	0	0	0	0	0
東京工業品取引所	10	10	3,758	3,642	3,768	3,768	1,758	1,734	1,758	1,734	1,758	1,734
小計	21	21	4,232	4,104	4,253	4,253	1,820	1,809	1,820	1,809	1,820	1,809
ゴム指数	0	0	62	36	62	36	7	10	7	10	7	10
大阪商品取引所	0	0	0	0	0	0	0	0	0	0	0	0
東京工業品取引所	4	4	73	63	77	67	6	25	6	25	6	25
小計	4	4	73	63	77	67	6	25	6	25	6	25
TSR20	0	0	0	0	0	0	0	0	0	0	0	0
大阪商品取引所	0	0	0	0	0	0	0	0	0	0	0	0
東京工業品取引所	30	30	5,354	5,179	5,384	5,179	871	427	871	427	871	427
小計	30	30	5,354	5,179	5,384	5,179	871	427	871	427	871	427
金	0	0	4	26	4	26	2	27	2	27	2	27
東京工業品取引所	0	0	0	0	0	0	0	0	0	0	0	0
大阪商品取引所	272	272	5,275	5,295	5,547	5,567	752	802	752	802	752	802
小計	272	272	5,275	5,295	5,547	5,567	752	802	752	802	752	802
白金	0	0	12	5	12	5	3	10	3	10	3	10
東京工業品取引所	0	0	0	0	0	0	0	0	0	0	0	0
大阪商品取引所	67	67	546	279	349	349	76	115	76	115	76	115
小計	67	67	546	279	349	349	76	115	76	115	76	115
アルミニウム	0	0	49	44	44	44	11	13	11	13	11	13
東京工業品取引所	0	0	0	0	0	0	0	0	0	0	0	0
大阪商品取引所	67	67	595	323	662	393	87	128	87	128	87	128
小計	67	67	595	323	662	393	87	128	87	128	87	128
鉄スクラップ	0	0	3	3	3	3	0	0	0	0	0	0
中部商品	0	0	0	0	0	0	0	0	0	0	0	0
東京工業品取引所	0	0	0	0	0	0	0	0	0	0	0	0
小計	0	0	3	3	3	3	0	0	0	0	0	0
軽油	0	0	0	0	0	0	0	0	0	0	0	0
中部商品	0	0	0	0	0	0	0	0	0	0	0	0
東京工業品取引所	0	0	0	0	0	0	0	0	0	0	0	0
小計	0	0	0	0	0	0	0	0	0	0	0	0
原油	0	0	1,201	1,126	1,201	1,126	30	268	30	268	30	268
ガソリン	5	19	1,000	946	1,005	946	229	290	229	290	229	290
中部商品	1,230	1,238	26,221	24,008	27,446	25,246	8,382	4,992	8,382	4,992	8,382	4,992
東京工業品取引所	0	0	0	0	0	0	0	0	0	0	0	0
小計	1,230	1,238	26,221	24,008	27,446	25,246	8,382	4,992	8,382	4,992	8,382	4,992
灯油	60	23	1,584	1,499	1,641	1,522	358	377	358	377	358	377
中部商品	584	605	22,526	25,794	23,110	26,399	4,256	7,096	4,256	7,096	4,256	7,096
東京工業品取引所	644	628	24,110	27,293	24,754	27,921	4,614	7,473	4,614	7,473	4,614	7,473
小計	644	628	24,110	27,293	24,754	27,921	4,614	7,473	4,614	7,473	4,614	7,473
合計	2,842	2,826	87,394	88,186	90,236	91,012	24,404	24,135	24,404	24,135	24,404	24,135

平成17年12月 月間売買高及び月末繰玉数

上場商品の種類	月間取引高(枚)						月末繰玉数(枚)					
	自己売		委託		計		自己売		委託		計	
	買	売	買	売	買	売	買	売	買	売	買	売
小豆	関西商品取引所	0	0	0	0	0	0	0	0	0	0	0
	東京穀物商品取引所	5	34	29	34	39	34	0	13	0	13	0
	福岡商品取引所	0	0	0	0	0	0	0	0	0	0	0
	小計	5	34	29	34	39	34	0	13	0	13	0
一般大豆	東京穀物商品取引所	0	251	208	251	251	208	0	39	0	39	0
	福岡商品取引所	0	0	0	0	0	0	0	0	0	0	0
	小計	0	251	208	251	251	208	0	39	0	39	0
NON大豆	関西商品取引所	0	0	0	0	0	0	0	0	0	0	0
	東京穀物商品取引所	83	16,794	16,591	16,794	16,877	16,674	0	5,364	5,316	5,364	5,316
	福岡商品取引所	0	0	0	0	0	0	0	0	0	0	0
	小計	83	16,794	16,591	16,794	16,877	16,674	0	5,364	5,316	5,364	5,316
とうもろこし	東京穀物商品取引所	23	2,109	2,092	2,109	2,132	2,115	0	87	77	87	77
	福岡商品取引所	0	0	0	0	0	0	0	0	0	0	0
	小計	23	2,109	2,092	2,109	2,132	2,115	0	87	77	87	77
穀物指数	関西商品取引所	0	0	0	0	0	0	0	0	0	0	0
	東京穀物商品取引所	23	0	0	0	23	23	0	0	0	0	0
	小計	23	0	0	0	23	23	0	0	0	0	0
野菜先物	関西商品取引所	0	0	0	0	0	0	0	0	0	0	0
	東京穀物商品取引所	85	2,794	2,642	2,794	2,879	2,727	0	661	590	661	590
	小計	85	2,794	2,642	2,794	2,879	2,727	0	661	590	661	590
アラスカ	東京穀物商品取引所	0	102	85	102	102	85	0	2	33	2	33
	福岡商品取引所	16	0	0	0	16	16	0	0	0	0	0
	小計	16	102	85	102	118	101	0	2	33	2	33
じゃがいも	関西商品取引所	0	0	0	0	0	0	0	0	0	0	0
	東京穀物商品取引所	0	0	0	0	0	0	0	0	0	0	0
	小計	0	0	0	0	0	0	0	0	0	0	0
コーヒー指数	関西商品取引所	0	0	0	0	0	0	0	0	0	0	0
	東京穀物商品取引所	0	0	0	0	0	0	0	0	0	0	0
	小計	0	0	0	0	0	0	0	0	0	0	0
大豆ミール	関西商品取引所	0	0	0	0	0	0	0	0	0	0	0
	東京穀物商品取引所	0	0	0	0	0	0	0	0	0	0	0
	小計	0	0	0	0	0	0	0	0	0	0	0
日本生糸	関西商品取引所	20	0	0	0	20	20	0	0	0	0	0
	東京穀物商品取引所	0	0	0	0	0	0	0	0	0	0	0
	小計	20	0	0	0	20	20	0	0	0	0	0
アロイラー	関西商品取引所	0	0	0	0	0	0	0	0	0	0	0
	東京穀物商品取引所	0	0	0	0	0	0	0	0	0	0	0
	小計	0	0	0	0	0	0	0	0	0	0	0
鶏卵	関西商品取引所	0	0	0	0	0	0	0	0	0	0	0
	東京穀物商品取引所	0	0	0	0	0	0	0	0	0	0	0
	小計	0	0	0	0	0	0	0	0	0	0	0
冷凍エビ	関西商品取引所	0	0	0	0	0	0	0	0	0	0	0
	東京穀物商品取引所	15	230	221	230	245	236	0	31	35	31	35
	小計	15	230	221	230	245	236	0	31	35	31	35
ゴム	大阪商品取引所	133	3,240	3,168	3,240	3,373	3,301	0	1,318	1,222	1,318	1,222
	東京工業品取引所	148	3,470	3,389	3,470	3,618	3,537	0	1,349	1,257	1,349	1,257
	小計	281	6,710	6,557	6,710	6,991	6,838	0	2,667	2,479	2,667	2,479
ゴム指数	大阪商品取引所	3	18	16	18	21	19	0	9	10	9	10
	東京工業品取引所	0	0	0	0	0	0	0	0	0	0	0
	小計	3	18	16	18	21	19	0	9	10	9	10
T・S・R 20	大阪商品取引所	0	60	39	60	60	39	0	12	10	12	10
	東京工業品取引所	0	0	0	0	0	0	0	0	0	0	0
	小計	0	60	39	60	60	39	0	12	10	12	10
ニッケル	大阪商品取引所	0	0	0	0	0	0	0	0	0	0	0
	東京工業品取引所	167	8,815	9,184	8,815	8,982	9,381	0	448	373	448	373
	小計	167	8,815	9,184	8,815	8,982	9,381	0	448	373	448	373
銀	大阪商品取引所	10	418	264	418	428	274	0	131	2	131	2
	東京工業品取引所	386	6,692	6,520	6,692	6,988	6,906	0	396	364	396	364
	小計	396	7,110	7,184	7,110	7,416	7,180	0	427	366	427	366
パラジウム	大阪商品取引所	0	7	0	7	7	0	0	14	0	14	0
	東京工業品取引所	38	160	105	160	198	143	0	72	56	72	56
	小計	38	167	105	167	205	143	0	86	56	86	56
アルミニウム	大阪商品取引所	0	23	21	23	23	21	0	0	0	0	0
	東京工業品取引所	38	183	126	183	221	164	0	72	56	72	56
	小計	38	206	147	206	244	180	0	72	56	72	56
鉄スクラップ	大阪商品取引所	0	0	0	0	0	0	0	0	0	0	0
	東京工業品取引所	0	0	0	0	0	0	0	0	0	0	0
	小計	0	0	0	0	0	0	0	0	0	0	0
軽油	大阪商品取引所	0	0	0	0	0	0	0	0	0	0	0
	東京工業品取引所	0	0	0	0	0	0	0	0	0	0	0
	小計	0	0	0	0	0	0	0	0	0	0	0
原油	大阪商品取引所	0	1,430	906	1,430	1,430	906	0	351	65	351	65
	東京工業品取引所	19	1,617	1,337	1,617	1,636	1,368	0	200	90	200	90
	小計	19	3,047	2,243	3,047	3,066	2,274	0	551	155	551	155
ガソリン	大阪商品取引所	626	18,815	19,940	626	19,441	20,575	0	7,283	4,976	7,283	4,976
	東京工業品取引所	645	20,432	21,277	645	21,077	21,943	0	7,483	5,066	7,483	5,066
	小計	1,271	39,247	41,217	1,271	40,518	42,518	0	14,766	10,042	14,766	10,042
灯油	大阪商品取引所	50	1,833	1,135	50	1,883	1,138	0	573	105	573	105
	東京工業品取引所	681	16,495	16,356	681	17,176	17,048	0	3,341	6,002	3,341	6,002
	小計	731	18,328	17,491	731	19,059	18,186	0	3,914	6,107	3,914	6,107
合計	2,383	81,847	80,859	2,383	84,230	83,257	0	20,345	19,326	20,345	19,326	

平成18年1月 月間売買高及び月末残玉数

上場商品の種類	加入取引所				月間取引高(枚)				月末残玉数(枚)			
	自己		委託		買		売		買		売	
	買	売	買	売	買	売	買	売	買	売	買	売
小豆	0	0	0	0	0	0	0	0	0	0	0	0
関西商品取引所	0	0	0	0	0	0	0	0	0	0	0	0
東京穀物商品取引所	0	0	0	0	0	0	0	0	0	0	0	0
福岡商品取引所	0	0	0	0	0	0	0	0	0	0	0	0
小計	0	0	0	0	0	0	0	0	0	0	0	0
一般大豆	0	0	0	0	429	358	0	0	0	0	0	0
関西商品取引所	0	0	0	0	0	0	0	0	0	0	0	0
福岡商品取引所	0	0	0	0	429	358	0	0	0	0	0	0
小計	0	0	0	0	429	358	0	0	0	0	0	0
NON大豆	0	0	0	0	0	0	0	0	0	0	0	0
関西商品取引所	65	65	8,063	8,466	0	0	0	0	4,007	4,362	4,007	4,362
東京穀物商品取引所	0	0	0	0	0	0	0	0	0	0	0	0
福岡商品取引所	0	0	0	0	0	0	0	0	0	0	0	0
小計	65	65	8,063	8,466	0	0	0	0	4,007	4,362	4,007	4,362
とうもろこし	0	0	0	0	2,820	2,816	0	0	166	152	166	152
関西商品取引所	0	0	0	0	0	0	0	0	0	0	0	0
福岡商品取引所	0	0	0	0	2,820	2,816	0	0	166	152	166	152
小計	0	0	0	0	2,820	2,816	0	0	166	152	166	152
穀物指数	0	0	0	0	0	0	0	0	0	0	0	0
野菜先物	0	0	0	0	0	0	0	0	0	0	0	0
粗糖	22	22	0	0	0	0	0	0	0	0	0	0
関西商品取引所	0	0	0	0	0	0	0	0	0	0	0	0
関西商品取引所	0	0	0	0	0	0	0	0	0	0	0	0
アラビカ	0	0	2,281	2,353	0	0	0	0	175	176	175	176
ロブスタ	0	0	46	19	0	0	0	0	3	7	3	7
ジャガイモ	10	10	0	0	0	0	0	0	0	0	0	0
糖豆	0	0	0	0	0	0	0	0	0	0	0	0
コーヒー指数	0	0	0	0	0	0	0	0	0	0	0	0
大豆ミール	0	0	0	0	0	0	0	0	0	0	0	0
関西商品取引所	0	0	0	0	0	0	0	0	0	0	0	0
福岡商品取引所	0	0	0	0	0	0	0	0	0	0	0	0
小計	0	0	0	0	0	0	0	0	0	0	0	0
日本生糸	22	22	0	0	0	0	0	0	0	0	0	0
糖豆商品取引所	0	0	0	0	0	0	0	0	0	0	0	0
福岡商品取引所	0	0	0	0	0	0	0	0	0	0	0	0
鶏卵	0	0	0	0	0	0	0	0	0	0	0	0
中部商品	0	0	0	0	0	0	0	0	0	0	0	0
高梁エビ	0	0	0	0	0	0	0	0	0	0	0	0
中部商品	0	0	0	0	0	0	0	0	0	0	0	0
ゴム	0	0	46	42	0	0	0	0	25	25	25	25
大阪商品取引所	0	0	0	0	0	0	0	0	0	0	0	0
東京工業品取引所	0	0	3,408	3,444	0	0	0	0	760	760	760	760
東京工業品取引所	0	0	0	0	0	0	0	0	0	0	0	0
小計	0	0	3,454	3,486	0	0	0	0	785	785	785	785
ゴム指数	0	0	98	42	0	0	0	0	70	15	70	15
大阪商品取引所	0	0	0	0	0	0	0	0	0	0	0	0
TSR20	0	0	28	23	0	0	0	0	14	7	14	7
大阪商品取引所	0	0	0	0	0	0	0	0	0	0	0	0
ニッケル	0	0	0	0	0	0	0	0	0	0	0	0
大阪商品取引所	0	0	0	0	0	0	0	0	0	0	0	0
東京工業品取引所	0	0	1,464	1,498	0	0	0	0	342	301	342	301
東京工業品取引所	0	0	28	149	0	0	0	0	9	1	9	1
東京工業品取引所	0	0	3,703	3,731	0	0	0	0	225	221	225	221
東京工業品取引所	0	0	1	1	0	0	0	0	15	0	15	0
東京工業品取引所	0	0	54	77	0	0	0	0	33	40	33	40
大阪商品取引所	0	0	15	50	0	0	0	0	2	37	2	37
東京工業品取引所	0	0	69	127	0	0	0	0	35	77	35	77
小計	0	0	0	0	0	0	0	0	0	0	0	0
鉄スクラップ	0	0	0	0	0	0	0	0	0	0	0	0
中部商品	0	0	0	0	0	0	0	0	0	0	0	0
東京工業品取引所	0	0	0	0	0	0	0	0	0	0	0	0
小計	0	0	0	0	0	0	0	0	0	0	0	0
原油	0	0	1,386	1,241	0	0	0	0	438	7	438	7
ガソリン	0	0	825	804	0	0	0	0	159	185	159	185
中部商品	14	15	10,231	14,261	0	0	0	0	3,585	5,232	3,585	5,232
東京工業品取引所	0	0	0	0	0	0	0	0	0	0	0	0
小計	14	14	11,056	15,065	0	0	0	0	3,744	5,417	3,744	5,417
灯油	50	50	1,497	1,428	0	0	0	0	470	105	470	105
中部商品	10	15	13,115	9,651	0	0	0	0	3,575	2,663	3,575	2,663
東京工業品取引所	0	0	14,612	11,079	0	0	0	0	4,045	2,768	4,045	2,768
小計	60	60	14,612	11,079	0	0	0	0	4,045	2,768	4,045	2,768
合計	193	161	49,538	50,457	49,731	50,618	0	0	14,192	14,236	14,192	14,236

平成18年3月 月間売買高及び月末繰玉数

上場商品の種類	月間取引高(枚)						月末繰玉数(枚)					
	自己		委託		計		自己		委託		計	
	買	売	買	売	買	売	買	売	買	売	買	売
小豆	関西商品取引所	0	0	0	0	0	0	0	0	0	0	0
	東京穀物商品取引所	0	10	3	3	10	0	0	0	0	0	0
	福岡商品取引所	0	0	0	0	0	0	0	0	0	0	0
一般大豆	0	0	0	0	0	0	0	0	0	0	0	0
小計	0	10	3	3	10	0	0	0	0	0	0	0
関西商品取引所	0	443	403	403	443	0	81	0	81	0	81	0
福岡商品取引所	0	0	0	0	0	0	0	0	0	0	0	0
NON大豆	0	0	443	403	443	0	81	0	81	0	81	0
小計	0	443	403	403	443	0	81	0	81	0	81	0
とうもろこし	0	0	0	0	0	0	0	0	0	0	0	0
関西商品取引所	10	10	2,845	2,845	2,970	2,845	0	0	3,794	4,039	4,039	0
東京穀物商品取引所	0	0	2,960	2,845	2,970	2,845	0	0	3,794	4,039	4,039	0
福岡商品取引所	0	0	0	0	0	0	0	0	0	0	0	0
小計	10	10	2,960	2,845	2,970	2,845	0	0	3,794	4,039	4,039	0
とうもろこし	0	0	2,733	2,716	2,733	2,716	0	0	116	204	116	204
関西商品取引所	0	0	0	0	0	0	0	0	116	204	116	204
福岡商品取引所	0	0	2,733	2,716	2,733	2,716	0	0	0	0	0	0
小計	0	0	2,733	2,716	2,733	2,716	0	0	116	204	116	204
穀物指数	0	0	0	0	0	0	0	0	0	0	0	0
野暮先物	30	30	0	0	30	30	0	0	0	0	0	0
粗糖	0	0	0	0	0	0	0	0	0	0	0	0
アヲピカ	17	17	1,630	1,593	1,647	1,610	0	81	83	81	83	83
ロブスタ	0	0	3	0	3	0	0	0	5	0	5	5
ジャガイモ	2	2	0	0	2	0	0	0	0	0	0	0
コーヒー指数	0	0	0	0	0	0	0	0	0	0	0	0
大豆ミール	0	0	0	0	0	0	0	0	0	0	0	0
福岡商品取引所	0	0	0	0	0	0	0	0	0	0	0	0
小計	0	0	0	0	0	0	0	0	0	0	0	0
日本生糸	24	24	0	0	24	24	0	0	0	0	0	0
横浜商品取引所	0	0	0	0	0	0	0	0	0	0	0	0
福岡商品取引所	0	0	0	0	0	0	0	0	0	0	0	0
アロイラー	0	0	0	0	0	0	0	0	0	0	0	0
鶏卵	0	0	0	0	0	0	0	0	0	0	0	0
中部商品	0	0	0	0	0	0	0	0	0	0	0	0
高畑エビ	0	0	0	0	0	0	0	0	0	0	0	0
ゴム	5	5	67	65	67	65	0	17	29	17	29	29
大阪商品取引所	0	0	2,787	2,887	2,792	2,887	0	450	482	450	482	482
東京工業品取引所	5	5	2,854	2,952	2,859	2,957	0	467	511	467	511	511
小計	5	5	2,854	2,952	2,859	2,957	0	467	511	467	511	511
ゴム指数	0	0	41	46	41	46	0	22	9	22	9	9
大阪商品取引所	0	0	24	27	24	27	0	6	15	6	15	15
T SR 20	0	0	24	27	24	27	0	6	15	6	15	15
大阪商品取引所	0	0	0	0	0	0	0	0	0	0	0	0
ニッケル	9	9	477	626	486	626	0	117	158	117	158	158
東京工業品取引所	0	0	111	111	111	111	0	4	1	4	1	1
銀	6	6	3,430	3,600	3,436	3,606	0	103	111	103	111	111
白金	0	0	0	0	0	0	0	0	0	0	0	0
パラジウム	0	0	34	46	34	46	0	14	14	14	14	14
アルミニウム	0	0	55	94	55	94	0	22	35	22	35	35
アルミニウム	0	0	94	94	94	94	0	6	39	6	39	39
東京工業品取引所	0	0	89	140	89	140	0	28	74	28	74	74
小計	0	0	89	140	89	140	0	28	74	28	74	74
鉄スクラップ	0	0	0	0	0	0	0	0	0	0	0	0
軽油	0	0	0	0	0	0	0	0	0	0	0	0
中部商品	0	0	0	0	0	0	0	0	0	0	0	0
東京工業品取引所	0	0	0	0	0	0	0	0	0	0	0	0
小計	0	0	0	0	0	0	0	0	0	0	0	0
原油	0	0	1,361	1,617	1,361	1,617	0	80	27	80	27	80
ガソリン	15	15	1,086	699	1,101	699	0	236	142	236	142	142
中部商品	8	8	12,438	13,011	12,446	13,013	0	1,330	3,599	1,330	3,599	3,599
東京工業品取引所	23	23	13,524	13,712	13,547	13,712	0	1,566	3,741	1,566	3,741	3,741
小計	23	23	13,524	13,712	13,547	13,712	0	1,566	3,741	1,566	3,741	3,741
灯油	13	13	1,205	1,082	1,205	1,082	0	341	243	341	243	243
東京工業品取引所	13	13	10,326	10,714	10,339	10,714	0	3,984	2,584	3,984	2,584	2,584
東京工業品取引所	13	13	11,531	11,831	11,544	11,831	0	4,325	2,827	4,325	2,827	2,827
小計	139	139	41,221	42,152	41,360	42,317	0	10,804	11,805	10,804	11,805	11,805
合計	139	139	41,221	42,152	41,360	42,317	0	10,804	11,805	10,804	11,805	11,805

平成17年度 年間売買高及び期末繰上金

上場商品の種類	月間取引高(枚)						期末繰上金(枚)					
	自己売		委託		計		自己売		委託		計	
	買	売	買	売	買	売	買	売	買	売	買	売
大豆												
関西商品取引所	0	0	0	0	0	0	0	0	0	0	0	0
東京穀物商品取引所	45	45	155	155	200	200	0	0	0	0	0	0
福岡商品取引所	0	0	0	0	0	0	0	0	0	0	0	0
小計	45	45	155	155	200	200	0	0	0	0	0	0
一般大豆												
東京穀物商品取引所	675	722	3,806	3,658	4,481	4,380	0	0	0	0	0	0
福岡商品取引所	0	0	0	0	0	0	0	0	0	0	0	0
小計	675	722	3,806	3,658	4,481	4,380	0	0	0	0	0	0
NON大豆												
関西商品取引所	0	0	0	0	0	0	0	0	0	0	0	0
東京穀物商品取引所	41,917	41,907	277,509	277,754	319,426	319,661	0	0	3,794	4,039	3,794	4,039
福岡商品取引所	0	0	0	0	0	0	0	0	0	0	0	0
小計	41,917	41,907	277,509	277,754	319,426	319,661	0	0	3,794	4,039	3,794	4,039
とうもろこし												
東京穀物商品取引所	14,017	14,010	75,001	75,126	89,018	89,136	0	0	116	204	116	204
福岡商品取引所	5	5	290	290	295	295	0	0	0	0	0	0
小計	14,022	14,015	75,291	75,416	89,313	89,431	0	0	116	204	116	204
穀物指数												
関西商品取引所	0	0	0	0	0	0	0	0	0	0	0	0
東京穀物商品取引所	207	207	0	0	242	242	0	0	0	0	0	0
福岡商品取引所	0	0	0	0	0	0	0	0	0	0	0	0
小計	207	207	0	0	242	242	0	0	0	0	0	0
野暮先物												
関西商品取引所	0	0	0	0	0	0	0	0	0	0	0	0
東京穀物商品取引所	35,874	36,033	204,204	204,020	240,078	240,053	0	0	81	83	81	83
福岡商品取引所	13,145	13,083	46,941	47,010	60,086	60,093	0	0	0	0	0	0
小計	49,019	49,116	251,145	251,030	300,164	300,146	0	0	81	83	81	83
ロブスタ												
東京穀物商品取引所	210	210	0	0	210	210	0	0	0	0	0	0
小計	210	210	0	0	210	210	0	0	0	0	0	0
ジャガイモ												
関西商品取引所	51	51	124	124	175	175	0	0	0	0	0	0
東京穀物商品取引所	0	0	0	0	0	0	0	0	0	0	0	0
福岡商品取引所	0	0	0	0	0	0	0	0	0	0	0	0
小計	51	51	124	124	175	175	0	0	0	0	0	0
大豆ミール												
関西商品取引所	0	0	0	0	0	0	0	0	0	0	0	0
東京穀物商品取引所	0	0	0	0	0	0	0	0	0	0	0	0
福岡商品取引所	0	0	0	0	0	0	0	0	0	0	0	0
小計	0	0	0	0	0	0	0	0	0	0	0	0
日本生糸												
関西商品取引所	220	220	0	0	220	220	0	0	0	0	0	0
福岡商品取引所	8	8	0	0	8	8	0	0	0	0	0	0
小計	228	228	0	0	228	228	0	0	0	0	0	0
アロイラー												
関西商品取引所	0	0	1	1	1	1	0	0	0	0	0	0
中部商品	0	0	0	0	0	0	0	0	0	0	0	0
小計	0	0	1	1	1	1	0	0	0	0	0	0
冷凍エビ												
関西商品取引所	2	2	6	6	8	8	0	0	0	0	0	0
中部商品	0	0	0	0	0	0	0	0	0	0	0	0
小計	2	2	6	6	8	8	0	0	0	0	0	0
ゴム												
大阪商品取引所	9,255	9,214	23,865	23,865	33,060	33,079	0	0	17	29	17	29
東京工業品取引所	36,270	36,112	142,616	142,852	178,886	178,964	0	0	450	482	450	482
小計	45,525	45,326	166,481	166,717	211,946	212,043	0	0	467	511	467	511
ゴム指数												
大阪商品取引所	290	290	1,403	1,405	1,693	1,695	0	0	22	9	22	9
東京工業品取引所	8,910	8,945	15,551	15,493	24,461	24,438	0	0	6	15	6	15
小計	9,200	9,235	16,954	16,898	26,154	26,133	0	0	28	24	28	24
TSR20												
大阪商品取引所	44	37	30	28	74	65	0	0	0	0	0	0
東京工業品取引所	206	206	26,919	27,132	27,125	27,338	0	0	117	158	117	158
小計	250	243	27,049	27,160	27,199	27,473	0	0	134	216	134	216
金												
東京工業品取引所	10	10	945	944	955	954	0	0	4	1	4	1
小計	10	10	945	944	955	954	0	0	4	1	4	1
白金												
東京工業品取引所	3,930	4,127	49,363	49,180	53,293	53,307	0	0	103	111	103	111
小計	3,930	4,127	49,363	49,180	53,293	53,307	0	0	103	111	103	111
パラジウム												
東京工業品取引所	25,522	26,040	48,948	48,406	74,470	74,446	0	0	22	35	22	35
大阪商品取引所	282	349	1,261	1,227	1,543	1,576	0	0	6	39	6	39
小計	25,804	26,389	50,209	49,633	76,013	76,022	0	0	28	74	28	74
アルミニウム												
東京工業品取引所	0	0	5	5	5	5	0	0	0	0	0	0
中部商品	0	0	9	9	9	9	0	0	0	0	0	0
小計	0	0	14	14	14	14	0	0	0	0	0	0
軽油												
東京工業品取引所	0	0	70	52	70	52	0	0	0	0	0	0
小計	0	0	70	52	70	52	0	0	0	0	0	0
原油												
東京工業品取引所	1,138	1,144	16,846	16,741	17,984	17,885	0	0	80	27	80	27
中部商品	264	212	13,325	10,760	13,589	10,972	0	0	236	142	236	142
小計	1,402	1,356	30,171	27,501	31,573	28,857	0	0	316	169	316	169
ガソリン												
東京工業品取引所	30,597	30,016	225,535	229,543	259,543	259,559	0	0	1,330	3,599	1,330	3,599
中部商品	30,861	30,228	238,860	240,303	269,721	270,531	0	0	1,566	3,741	1,566	3,741
小計	61,458	60,244	464,395	469,846	529,264	530,090	0	0	2,896	7,340	2,896	7,340
灯油												
東京工業品取引所	31,274	31,961	196,775	195,004	228,049	226,965	0	0	3,984	2,584	3,984	2,584
中部商品	31,544	32,030	209,836	206,648	241,380	238,678	0	0	4,325	2,827	4,325	2,827
小計	62,818	63,991	406,611	401,652	469,429	465,643	0	0	8,309	5,411	8,309	5,411
合計	254,638	255,235	1,384,822	1,382,751	1,639,460	1,637,986	0	0	10,804	11,805	10,804	11,805

追加情報

1. 役員 の 状 況 (平成 18 年 6 月 27 日現在)

役名及び職名	氏 名 (生年月日)	所 有 株式数
代表取締役社長	藤 井 史 郎 昭和17年1月9日	千株 300
取締役副社長	村 上 豊 彦 昭和31年11月18日	 85
取 締 役	海 生 裕 明 昭和33年8月5日	 —
取 締 役 (非 常 勤)	望 月 彰 昭和14年6月13日	 —

役名及び職名	氏名 (生年月日)	所有 株式数
取締役 (非常勤)	石川英治 昭和39年9月20日	千株 —
取締役 (非常勤)	萬尾重美 昭和40年7月25日	—
常勤監査役	小河泰雄 昭和19年2月7日	50
監査役 (非常勤)	生島満 昭和7年9月17日	—
監査役 (非常勤)	御園博之 昭和39年12月6日	—

(注) 1. 監査役貞生島満、御園博之の両氏は、会社法第2条第16号に定める社外監査役の条件を満たしております。

2. 所有株式の千株未満は切捨てて表示しております。

2. 経営組織図（平成18年6月30日現在）

