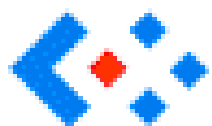

2006 年版 アルフィックス
ディスクロージャー



株式会社 アルフィックス

<< 2006 年版アルフィックス ディスクロージャー >>

【はじめに】

本書は 2006 年 3 月期（決算期）における当社の会社概要、営業の状況及び経理の状況について記載したものです。

【主な記載事項について】

	ページ
1. 会社の概況	
会社名等	1
商号、代表者、所在地等を記載しています。	
会社の沿革	1
当社の設立から現在に至るまでの沿革を記載しています。	
会社の目的	3
定款に記載された当社の目的を記載しています。	
事業の内容	4
(1) 経営組織	
当社の経営組織図です	
(2) 事業の内容	
当社が加入している商品取引所の一覧を記載しています。	
営業所の状況	6
当社の営業所の一覧です。	
財務の内容	6
2006 年 3 月期決算の概要です。	
発行済株式総数	6
当社の発行済み株式総数です。	
主要株主名	7
当社の主要株主を記載しています。	
役員の状況	8
当社の役員の氏名、主要略歴等を記載しています。	
従業員の状況	9
当社の社員数、登録外務員数等を記載しています。	

2 . 営業の状況

営業方針	1
当社の営業方針、企業の特徴等について記載しています。	
当社及び当業界を取り巻く環境	1
内外の経済状況、商品先物取引業界の動向等について記載しています。	
営業の経過及び成果	1
当社の2006年3月期における業績について記載しています。	
対処すべき課題	3
当社が対応すべき今後の課題等について記載しています。	
受託業務管理規則	
当社が定めている各種管理規則、禁止事項の一覧です。	
(1)受託業務管理規則	4
(2)商品取引員の禁止行為に係る明文規定一覧	10
(3)管理担当班責任者組織図	14
外務員の登録状況	15
期首および期末における登録外務員数並びに期中における 外務員の登録人数および抹消人数を記載しています。	
委託者数	15
期首および期末における委託者数及び期中における新規委託者数を記載し ています。	
苦情・紛争に関する事項	16
期中における委託者からの苦情及び紛争（取引所に仲介の申出 のあったもの）の状況についてその件数を記載しています。	
訴訟に関する事項	16
期中において係争中の裁判についてその件数を記載するとと もに、期中における判決を記載しています。	

3 . 経理の状況

貸借対照表	1
2006年3月期の貸借対照表です。	
損益計算書	2
2006年3月期の損益計算書です。	
重要な会計方針	3
当社の会計基準について記載しています。	
注記事項	4
貸借対照表に記載している科目の内訳等です。	
利益金処分計算書	5
2006年3月期利益処分計算書です。	
監査に関する事項	6
会計監査人による2006年3月期監査報告を受けています。	
財務比率	7
2006年3月期、3月31日現在の主要な財務比率の一覧です。	
財務比率について	7
各財務比率の見方について説明しています。	

4 . 業務関連項目

月間売買高、月末建玉状況

2005年4月から2006年3月までの各商品ごとの月間売買枚数について自己・委託別に記載しています。又、併せて各商品ごとの月末現在の建玉状況について、自己・委託別に記載しています。

1. 会社の概況

会社名等

商品取引員名 株式会社アルフィックス
代 表 者 名 代表取締役 ごう だ よし ひさ 合 田 禧 壽
代表取締役 かみ むら つとむ 上 村 勤
所 在 地 532-0011 大阪市淀川区西中島1丁目15番2号
電 話 番 号 06-6304-5071
F A X 06-6304-6196
ホームページ <http://www.alphix.co.jp/>
メ - ル info@alphix.co.jp

会社の沿革

当社は商品仲買人として発足いたしました。昭和42年商品取引所法が改正され、昭和46年に許可制に移行し、商品取引員と呼称も変わりました。現在下記市場の商品取引受託業の許可を受けております。

- ・東京工業品取引所 貴金属、アルミニウム、石油、ゴム各市場
- ・東京穀物商品取引所 農産物、砂糖各市場
- ・関西商品取引所 農産物、砂糖、農産物・飼料指数、繭糸、水産物各市場
- ・大阪商品取引所 ゴム、天然ゴム指数、ニッケル各市場
- ・中部商品取引所 石油、鉄スクラップ各市場

平成18年3月31日現在

年 月	主 な 概 要
昭和27年4月	雑穀卸「大津や」として創業。
昭和29年8月	大阪穀物取引所会員となる。
昭和31年7月	大阪穀物取引所に商品仲買人として加入。
昭和36年3月	大阪砂糖取引所に商品仲買人として加入。
昭和36年9月	神戸生糸取引所に商品仲買人として加入。
昭和40年1月	大阪化学繊維取引所に商品仲買人として加入。
昭和41年1月	神戸ゴム取引所に商品仲買人として加入。
昭和41年2月	大阪大成商品株式会社を資本金4300万円で設立。 大阪大成商品(株)は大阪穀物取引所、大阪砂糖取引所に商品仲買人として加入。
昭和44年3月	大阪大成商品(株)は資本金を4945万円に増資。
昭和46年3月	大阪大成商品(株)は大協商品株式会社に商号変更。
昭和46年6月	大協商品(株)は名古屋大成穀物株式会社と合併、 資本金1億4767.5万円となる。 大協商品(株)は「大津や」より大阪穀物取引所、大阪砂糖取引所、神戸生糸取引所、大阪化学繊維取引所、神戸ゴム取引所の営業権を譲り受ける。

1. 会社の概況

年 月	主 な 概 要
昭和 46 年 6 月	商品取引所法改正により、商品仲買人から商品取引員へと移行、許可制となる。
昭和 53 年 11 月	資本金を 2 億 2500 万円に増資。
昭和 54 年 4 月	大協商品(株)は株式会社大協テキスタイルと合併、資本金 2 億 3000 万円となる。 名古屋繊維取引所の受託業務許可を受ける。
昭和 54 年 9 月	大協商品(株)は鈴屋商事株式会社と合併、資本金 2 億 4150 万円となる。 神戸穀物商品、大阪三品取引所の受託業務許可を受ける。
昭和 57 年 3 月	東京金取引所の受託業務許可を受ける。
昭和 59 年 1 月	東京工業品取引所貴金属市場の受託業務許可を受ける。
昭和 59 年 5 月	名古屋穀物砂糖取引所砂糖市場の受託業務許可を受ける。
昭和 60 年 6 月	東京穀物商品取引所農産物市場の受託業務許可を受ける。
昭和 60 年 12 月	東京工業品取引所綿糸、毛糸、ゴム市場の受託業務許可を受ける。
昭和 62 年 1 月	資本金を 3 億 6225 万円に増資。
昭和 62 年 7 月	資本金を 5 億 4337 万 5000 円に増資。
昭和 63 年 10 月	豊橋乾繭取引所繭糸市場の受託業務許可を受ける。
平成 3 年 8 月	東京砂糖取引所砂糖市場の受託業務許可を受ける。
平成 4 年 4 月	大協商品(株)は株式会社アルフィックスへ商号変更。
平成 8 年 4 月	神戸ゴム取引所ゴム指数市場の受託業務許可を受ける。
平成 9 年 1 月	東京工業品取引所アルミニウム市場に会員加入。
平成 9 年 5 月	大阪繊維取引所アルミニウム市場に会員加入。
平成 11 年 6 月	東京工業品取引所石油市場の受託業務許可を受ける。
平成 12 年 6 月	東京工業品取引所アルミニウム市場の受託業務許可を受ける。
平成 13 年 6 月	関西商品取引所農産物・飼料指数市場の受託業務許可を受ける。
平成 13 年 7 月	外国為替証拠金取引を始める。
平成 14 年 6 月	関西商品取引所水産物市場の受託業務許可を受ける。
平成 14 年 8 月	大阪商品取引所ニッケル市場の受託業務許可を受ける。
平成 17 年 6 月	資本金を 7 億 6072 万 5000 円に増資。
平成 17 年 7 月	中部商品取引所石油市場に受託会員として加入。
平成 17 年 8 月	100%出資の子会社「株式会社外為アルフィックス」を設立、平成 17 年 12 月末、外国為替証拠金取引業務を営業譲渡。
平成 17 年 10 月	中部商品取引所鉄スクラップ市場に受託会員として加入。

1. 会社の概況

会社の目的

- 1 . 商品取引所取引員業務の一切
- 2 . 外国為替の委託証拠金取引業務
- 3 . 証券取引業業務
- 4 . 各種原料繊維及び各種糸並びに各種織物の売買及び委託売買
- 5 . 農産物、水産物、石油、ゴム、砂糖、乾繭、アルミニウム、アルミニウム地
金、銅、ニッケル及び一般雑貨類の売買並びに委託売買
- 6 . 非鉄金属、貴金属及び鉱石の売買並びに委託売買
- 7 . 商品取引所上場の商品指数の売買及び委託売買
- 8 . 有価証券の保有、管理、運用
- 9 . 不動産の取得処分及び賃貸借
- 10 . 木材、合板の売買並びに委託売買
- 11 . 上記に付帯する一切の業務

注) 下線部分は現在行っておりません。

平成 18 年 3 月 31 日現在

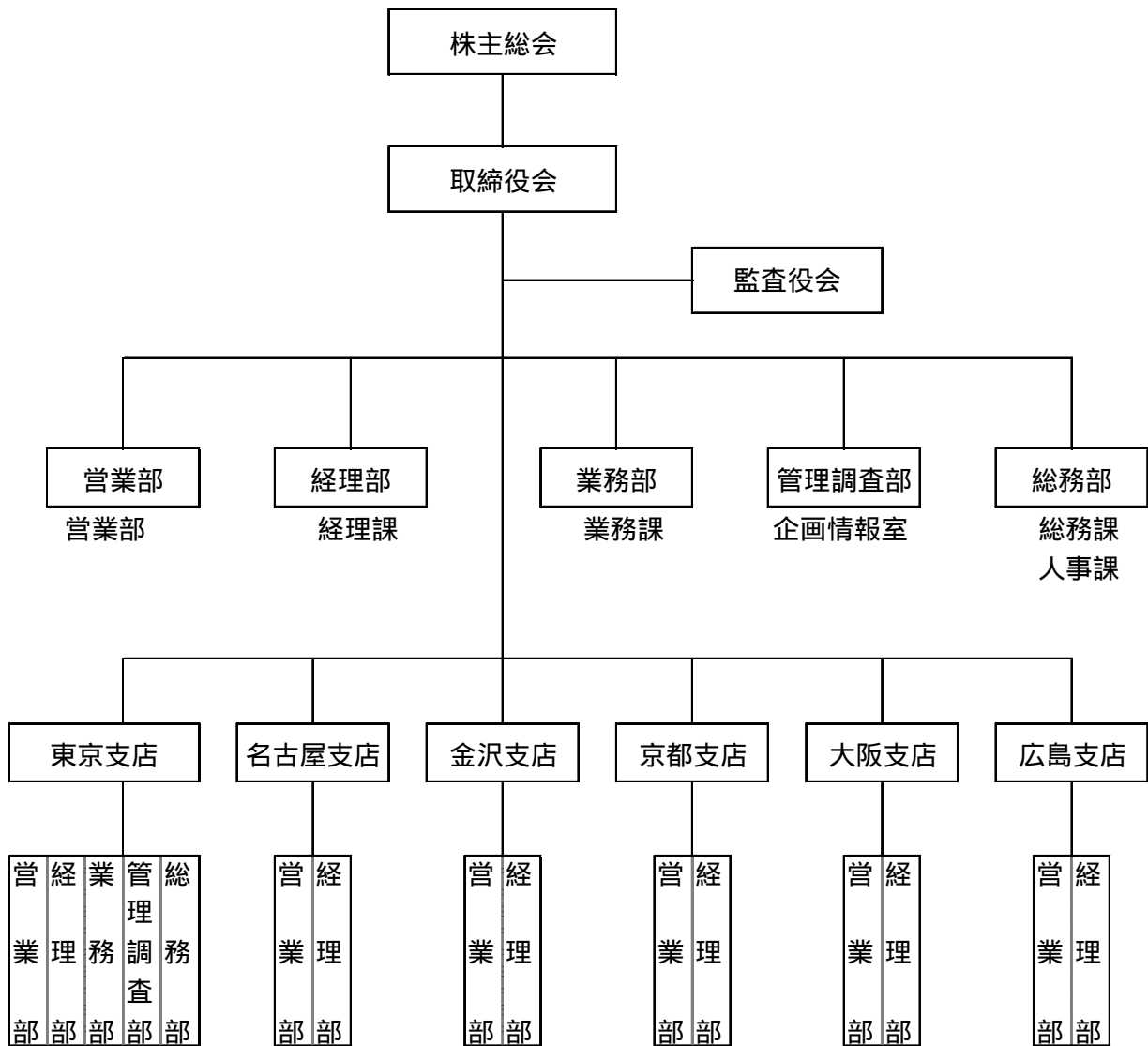
1. 会社の概況

事業の内容

(1) 経営組織

当社の経営組織は次のとおりです。

平成 18 年 3 月 31 日現在



1. 会社の概況

(2)業務の内容

当社は、商品取引所法に基づき設置された商品取引所が開設する商品市場に上場されている各種商品の売買ならびに先物取引（商品先物取引、現金決済取引、指数先物取引、およびオプション取引。以下「商品市場における取引」という。）について、顧客の委託を受けて執行する業務（以下「受託業務」という。）及び自己の計算に基づき執行する業務（以下「自己売買業務」という。）を主たる業務としております。業務の内容は次のとおりです。

主たる業務

イ) 商品市場における取引の受託業務

当社は商品取引所法第 190 条第 1 項に基づき、下記の商品市場の商品取引受託業務の許可を受けています。

平成 18 年 3 月 31 日現在

加入取引所	商品市場												商品名
	貴金属	石油	アルミ	ゴム	ゴム指数	ニッケル	農産物	農産物 飼料指数	農産物 砂糖	繭糸	水産物	鉄スクラップ	
東京工業品取引所													金、銀、白金、パラジウム、金オプション
													原油、ガソリン、灯油
													アルミニウム
													天然ゴム
東京穀物商品取引所													輸入大豆、NONGMO 大豆、大豆ミル、小豆、トウモロコシ、アラビカコーヒー、ロブスタコーヒー、輸入大豆オプション、トウモロコシオプション
													粗糖、精糖、粗糖オプション
関西商品取引所													輸入大豆、NONGMO 大豆、小豆
													粗糖、精糖、粗糖オプション
													生糸
													冷凍えび
													コーン 75、コーヒー指数
大阪商品取引所													アルミニウム
													天然ゴム、TSR20
													天然ゴム指数
													ニッケル
中部商品取引所												鉄スクラップ	

受託業務、 会員

ロ) 商品市場における取引の自己売買業務

自己の計算において商品市場における取引を行う業務です。自己売買業務は上記イに掲げた商品市場において行っています。

1. 会社の概況

営業所の概況

平成 18 年 3 月 31 日現在

店舗の名称	所在地	電話番号
本店	532-0011 大阪市淀川区西中島 1 丁目 15 番 2 号	06-6304-5071
東京支店	105-0002 東京都港区愛宕 1 丁目 3 番 4 号	03-5425-4800
名古屋支店	460-0017 名古屋市中区松原 2 丁目 10 番 7 号	052-331-8211
金沢支店	920-0901 金沢市彦三町 1 丁目 3 番 1 号	076-232-2211
京都支店	604-0835 京都市中京区御池通間之町東入高宮町 206	075 254-0661
大阪支店	530-0044 大阪市北区東天満 2 丁目 9 番 1 号	06-6881-1535
広島支店	730-0051 広島市中区大手町 3 丁目 1 番 3 号	082-249-0201

財務の概要(2006年3月決算)

(a) 資本金	760,725 千円
(b) 純資産額 *1	3,439,764 千円
(c) 総資産額	13,907,595 千円
(d) 営業収益	2,997,965 千円
(うち、受取委託手数料)	(2,592,599 千円)
(e) 経常利益	486,653 千円
(f) 当期純利益	276,344 千円

*1 純資産額は、商品取引所法第 214 条第 4 項以外において準用する同法第 99 条第 7 項に基づく施行規則第 38 条の規程により算出しております。

発行済株式総数

発行済株式の総数.....15,214,500 株(平成 18 年 3 月 31 日現在)

(注) 当社の株式は非上場であり、かつ店頭登録もしていません。

1. 会社の概況

⑧主要株主名

平成18年3月31日現在

氏名又は名称	所有株式数 (株)	発行済株式総数に対 する 所有株式数の割合
株式会社ビーアイシー	6,224,022	40.91%
赤坂企画株式会社	3,765,573	24.75%
協和不動産株式会社	2,441,271	16.05%
合 田 株 式 会 社	1,197,000	7.87%
株式会社大津や	697,116	4.58%
西 田 昭 二	585,921	3.85%
従 業 員 持 株 会	141,967	0.93%
計	15,052,870	98.94%

1. 会社の概況

⑨役員状況 平成18年3月31日現在

役名 及び職名	氏名 生年月日 所有株式数
代表取締役 会長	合田禧壽 昭和14年2月10日
代表取締役 社長	上村勤 昭和21年8月7日 14,000株
取締役 経理部長	羽根田茂 昭和18年7月2日 19,600株
取締役 管理調査 部長	榊見悟 昭和18年8月11日 17,430株
取締役 営業本部長	和田敏克 昭和21年2月24日 7,000株
取締役 営業本部長	河原和男 昭和23年1月17日 16,800株
取締役 営業本部長	古本昌三 昭和22年1月1日 12,600株

1. 会社の概況

役名 及び職名	氏名 生年月日 所有株式数
取締役 広島支店長	藪本浩 昭和29年1月1日 14,000株
取締役 営業本店長	近藤栄作 昭和36年5月18日 7,000株
取締役 東京支店長	横山裕史 昭和36年8月29日 11,200株
監査役 (常勤)	松坂博 昭和19年3月1日
監査役 (常勤)	富永功 昭和15年8月9日 14,000株
監査役 (非常勤)	西田豊 昭和30年7月30日
計	13名

(注) 監査役西田豊は、商法特例法第18条第1項に定める社外監査役であります。

⑩従業員の状況

平成18年3月31日現在

	総計	男女別		営業・非営業	
		男	女	営業	非営業
従業員数	151人	89人	62人	114人	37人
平均年齢	31.1才	34.2才	26.7才	29.8才	35.3才
平均勤続年数	9.9年	11.2年	3.7年	6.9年	8.5年
外務員数	130人	88人	42人	114人	16人

2. 営業の状況

営業方針

当社は創業以来「顧客第一主義」を企業モットーに歩んでまいりました。お客様のニーズに応える情報の提供拡充や分析力の向上を始め、お客様と当社窓口となる営業社員・登録外務員の資質の向上についても総力を挙げて取り組んでまいりました。2005年6月にはお客様向けにリアルタイムの価格情報、チャート、ニュースを携帯電話、パソコンで配信するサービスを始めました。この姿勢は今後も変わることはありません。

登録外務員には幅広い経済、金融分野の知識が求められます。しかし、いかに専門能力や知識を有していたとしても、社会良識が欠如していたり、法令遵守できなければ企業の信用は失墜します。

当社では登録外務員の専門教育は勿論のこと、法令遵守の営業方針のもと、社会良識を持ち合わせた社員を育成し、お客様に信頼される企業をめざしたいと考えています。

当社及び業界を取り巻く環境

2005年1月より委託手数料が自由化されました。そして同年5月、商品取引所法の核心的改正により市場を構成する環境の整備が計られ、委託者保護のもとにクリアリングハウス(株式会社日本商品清算機構)が設立され、証券、商社等他業種からの参加があり、市場規模が急速に広がっています。金融商品としての商品市場に公正正大に参加して「利益」をもたらす公開マーケットとしてお客様に適切な利潤を得ていただくべく情報の分析、提供、そして受託体制の充実を確たる目標として進んで参ります。

営業の経過及び成果

(1) 受取手数料部門

手数料は2,698,991千円を計上、前年比30%増収となりました。

(2) 売買損益部門

農産物市場のディーリング益に支えられ、298,973千円を計上しました。

以上の結果、当期利益は276,344千円となりました。事業年度における受取手数料及び売買損益は次のとおりです。

2. 営業の状況

(a) 受取手数料

(単位：千円)

期 別	第 72 期 (自 平成 17 年 4 月 1 日) (至 平成 18 年 3 月 31 日)
商品市場名	
商品先物取引	
貴金属市場	1,180,249
石油市場	183,715
ゴム市場	160,043
ゴム指数市場	8,417
アルミニウム市場	57,592
ニッケル市場	0
農産物市場	966,919
農産物飼料指数市場	6,597
砂糖市場	27,686
水産物市場	0
繭糸市場	0
鉄スクラップ市場	1,381
小 計	2,592,599
外国為替証拠金取引	106,392
合 計	2,698,991

(注) 1. 消費税は含まれていません。

2. 千円未満は切り捨てて表示しています。

(b) 売買損益

(単位：千円)

期 別	第 72 期 (自 平成 17 年 4 月 1 日) (至 平成 18 年 3 月 31 日)
商品市場名	
商品先物取引	
貴金属市場	219,447
石油市場	59,655
ゴム市場	52,142
ゴム指数市場	2,081
アルミニウム市場	17
ニッケル市場	0
農産物市場	20,471
農産物飼料指数市場	115
砂糖市場	8,566
水産物市場	0
繭糸市場	0
鉄スクラップ市場	3,577
小 計	239,573
商品売買損益	145
外国為替証拠金取引	59,255
小 計	59,400
合 計	298,973

(注) 1. 商品先物取引の売買損益は、オプション取引に係る金額を含めて計算しています。

2. 消費税は含まれていません。

3. 千円未満は切り捨てて表示しています。

2. 営業の状況

(c) 売買高

(単位：枚)

商品市場名	第72期 (自 平成17年4月1日) (至 平成18年3月31日)		
	委託	自己	合計
商品先物取引			
貴金属市場	360,897	18,959	379,856
石油市場	64,755	7,890	72,645
ゴム市場	86,925	4,952	91,877
ゴム指数市場	3,841	600	4,441
アルミニウム市場	14,891	10	14,901
ニッケル市場	0	0	0
農産物市場	585,238	107,762	693,000
農産物飼料指数市場	2,789	1,272	4,061
砂糖市場	9,771	900	10,671
水産物市場	0	0	0
繭糸市場	0	0	0
鉄スクラップ市場	626	1,494	2,120
合計	1,129,733	143,839	1,273,572

(注)売買高にはオプション取引に係る売買高を含めています。また、受渡しによる決済数量は含んでいません。

対処すべき課題

2005年5月、改正商品取引所法が施行されました。改正の主旨は商品先物市場が公明正大な開かれた市場機能を有し、グローバル化に対応できるマーケットを目指すものであります。国内外の企業、個人が市場、金融、投機などの目的に真に参加できる体制が整備されたものでもあります。

当社では改正主旨に立脚してより確かな情報の提供など充実したサービス内容の向上を課題として全社を挙げてこれらに取り組み、顧客各位からの信用を高めるべく対処して参ります。

2. 営業の状況

受託業務管理規則

(1) 受託業務管理規則

受 託 業 務 管 理 規 則

株式会社アルフィックス

目的

第1条 この規則は、株式会社アルフィックス（以下「当社」と称す）に商品先物取引を委託する者（以下「顧客」と称す）の保護育成を図るため、受託業務の適正な運用における管理責任体制の整備について必要な事項を定める。

不適格者の参入防止

第2条 当社は、次の各号の一に該当する者を商品先物取引不適格者とし、これらの者に対しては、商品先物取引の勧誘及び受託をしないものとする。

- (1) 未成年者、成年被後見人、被保佐人、被補助人、知的障害者及び精神障害者及び認知障害の認められる者。
- (2) 生活保護法による保護を受けている世帯に属する者。
- (3) 破産者で復権を得ない者。
- (4) 商品先物取引を始めるために借入金をする者。

2 前項各号に該当しない者であっても、管理担当班が、その者の資金力、理解度等からみて商品先物取引をするにふさわしくないと認定した者に対しては、受託をしないものとする。

原則として不適当と認められる者の参入防止

第3条 当社は、次の各号の一に該当する者を原則として、商品先物取引を行うに不適当な者とし、これらの者に対しては商品先物取引の勧誘及び受託をしないものとする。但し、次項に基づく場合はこの限りではない。

- (1) 給与所得等の定期的所得以外の所得である年金、恩給、退職金、保険金等により生計を立てている者。
- (2) 年収500万円以上の収入がない者。
- (3) 投資可能資金額を超える取引証拠金を必要とする取引をしようとする者。
- (4) 75歳以上の高齢者。

2 前項の一に該当する者から商品先物取引をしたい旨の申し出があったときは、当該者が次に定めるそれぞれの要件を満たしている場合であって、自ら、当社が定める原則不適当者であることの認識をしているとともに、例外の要件を自ら満たすことを確認している旨の書面による申告がある場合において、総括責任者が審査し、承認したときに限りこれらの者に対して勧誘及び受託ができるものとする。

- (1) 前項(1)及び(2)に該当する者については顧客が申告した投資可能資金額の裏付けとなる資金を有していること。
- (2) 前項(3)に該当する者については顧客が新たに申告した投資可能資金額が損失しても生活

2. 営業の状況

に支障のない金額であり、新たな投資可能資金額の裏付けとなる資産を有していること。

(3) 前項(4)に該当する者については顧客が過去3ヵ年以内に延べ90日以上にわたりレバレッジ性のある取引(金融先物取引、株式の信用取引、有価証券にかかる先物取引、外国為替証拠金取引等)の経験があり、かつ、商品先物取引の仕組み、リスク等を十分理解していること。

3 当社は、75歳未満の者であっても、70歳以上の高齢者については、商品先物取引の仕組み、危険性等を十分に理解していること、投資可能資金額が老後の生活も考慮した額に設定されていること等を含めて、適正に管理するものとする。

4 第2項の審査結果については、審査日等の記録を残し、取引終了後3年間保存するものとする。

管理担当班の設置

第4条 当社は、受託業務に係わる責任の所在の明確化を図るため、本店の管理調査部を主体として、本店及び主たる支店に管理担当班を設置し責任者を置くものとする。

2 受託業務に係わる総括管理及び次条に定める管理担当班の職務の統括調整をするため、本店に総括責任者を置くものとする。

3 総括責任者及び管理担当班の責任者は次の者とする。

(1) 総括責任者は取締役管理調査部長とする。

(2) 管理担当班の責任者は部長職以上又はそれに準ずる者とする。

管理担当班の職務

第5条 管理担当班の職務は次のとおりとする。

(1) 「商品先物取引口座設定申込書」の精査による顧客の選別並びに受託適否の決定。

(2) 顧客管理のため、「顧客カード」の整備。

(3) 顧客の資金力・取引経験からみて、不相応と判断される取引の抑制。

(4) 登録外務員等の顧客に対する連絡サービス状況の掌握及び営業部門に対する指導。

(5) 顧客の取引売買状況の分析調査。

(6) 取引内容に異常な兆候が見受けられ、現行顧客が適格性を欠いた場合の迅速適切な措置。

(7) 外務員に対する関係法令諸規則等の遵守に係わる指導状況の監視と記録の整備並びに不適正な事実を発見した場合の迅速適切な措置。

(8) 顧客からの苦情・紛争に対する適切な対応。

(9) 過去に恣意的に紛争等を惹起した顧客の参入防止。

(10) 不正資金の流入防止のため当該顧客への調査。

(11) その他顧客の保護育成に必要と認められる事項。

勧誘に際しての告知、再勧誘の禁止及び説明義務等

第6条 当社は、商品先物取引の勧誘に先立ち、顧客に対して、会社名・外務員の氏名及び商品先物取引の勧誘である旨を告知した上で、顧客に勧誘を受ける意思の有無を確認するものとし、これら告知及び意思の確認について外務員日誌に記録し、取引終了後3年間保存するものとする。

2. 営業の状況

する。

2 前項の勧誘時の意思確認において、顧客が勧誘を希望しない旨または商品先物取引の委託をしない旨の意思表示をした場合には、当該顧客には一切勧誘しないものとし、これら勧誘及び委託の拒否した顧客の氏名、住所、電話番号等について FAX 等で本・支店間等全社内に周知徹底して、それらに対する再勧誘が起きないように防止措置を講じるものとする。

3 商品先物取引の委託の勧誘に当たっては、受託契約準則、「商品先物取引 - 委託のガイド」等の関係書面を交付し、それらを用いて次の事項を、それらの記述や図面を示す等顧客が容易に理解できるよう留意しつつ説明し、理解の確認を行うものとする。

なお、理解の確認に当たっては、まず、(1)及び(2)に係る説明をし、その理解の確認を書面により行い、その後その他の事項について説明し、その理解の確認を書面により行うものとする。

(1) 商品先物取引はその担保として預託する取引証拠金等の額に比べて10～30倍にもなる過大な取引を行うものであること。

(2) 預託した取引証拠金等の額以上の損失が発生するおそれがあること。

(3) 取引証拠金等の制度、種類及びその発生のしくみ等に関する事項。

(4) 委託手数料の額、委託手数料の制度及びその徴収の時期等に関する事項。

(5) 商品取引員の禁止行為に関する事項。

(6) その他「商品先物取引 委託のガイド」に記載する、主務省令で定められた事項。

迷惑勧誘の禁止

第7条 当社は次のような勧誘行為は禁止する。

(1) 迷惑な時間帯に電話又は訪問による勧誘。

(2) 顧客の意思に反して長時間に亘る勧誘。

(3) 顧客が迷惑であると表明した時間、場所、方法で勧誘。

(4) 勧誘を拒否された者への再勧誘。尚、勧誘拒否者に係る情報は所定の方法で収集、管理するものとする。

「商品先物取引口座設定申込書」と「顧客カード」の整備

第8条 当社は、顧客の属性及び取引に対する主体性を確認するため、次に定めた事項を記載した「商品先物取引口座設定申込書」を顧客より受領するものとする。

(1) 氏名、生年月日、性別、住所及び連絡先、家族構成。

(2) 職業、会社名、役職及び勤務先住所。

(3) 収入、資産状況及び投資可能資金額。

(4) 先物（商品・金融）取引及び証券取引等の経験の有無。

(5) 本人確認の方法。

(6) その他必要と認める事項。

2 当社は、本店及び従たる営業所ごとに商品先物取引に参加する顧客について、次に掲げる事項を記載した「顧客カード」を備え付けるものとする。

(1) 氏名、生年月日、性別、住所及び連絡先、家族構成。

(2) 職業、会社名、役職名及び勤務先住所。

2. 営業の状況

- (3) 収入、資産状況及び投資可能資金額。
 - (4) 先物（商品・金融等）取引及び証券取引等の経験の有無。
 - (5) 本人確認の方法。
 - (6) その他必要と認める事項。
- 3 投資可能資金額については、損失をこうむっても生活に支障のない範囲で設定すべきものであること及び取引の過程で損失が発生した場合は減額されるものである事等わかりやすく説明した上で申告を受けるものとする。
 - 4 第1項及び第2項の記載内容に変更があった場合はその都度更新し、それらの情報を適切に管理するものとする。
 - 5 「商品先物取引口座設定申込書」と「顧客カード」の原本は、すべてこれを総括責任者のもとに備え付けるものとする。

適合性の審査等

- 第9条 当社は、商品先物取引不適格者の参入を防止するため、「商品先物取引口座設定申込書」に基づき管理担当班の責任者が適合性の審査を行うものとし、当該審査を終えるまでは約諾書の差し入れ、取引証拠金の預託、取引の指示等を受けないものとする。また、審査の結果、適合性を有しないと認められたときは直ちにその勧誘を中止するものとする。
- 2 前項の審査の結果については、審査日、審査過程、最終審査者及び適否の判断根拠を含めた記録を作成するものとし、取引終了後3年間保存するものとする。

未経験者の保護育成措置

- 第10条 当社は商品先物取引に参入するにふさわしい健全な顧客層の拡大を図るため、商品先物取引の経験のない者または直近の過去3年間で延べ90日以上商品先物取引の経験のない者を未経験者とし、最初の取引日から3ヶ月間を習熟期間として設定し、その間、次に掲げる保護育成措置を講ずるものとする。ただし、当社で商品先物取引の経験があり、受託契約準則第11条第2項により当社が承認し、取引本証拠金の預託に係る取扱の申出があった顧客は除く。
- (1) 未経験者からの受託数量については、建玉時に預託する取引証拠金等の額が、当該者が「商品先物取引口座設定申込書」に自己申告した投資可能資金額の3分の1を超えない範囲の額に相当する数量に制限するものとする。
 - (2) 取引にあたっては、特に取引証拠金及び損失の発生についての理解を求め、余裕資金を保持した取引を励行させるとともに、当該顧客の資金力、理解度等からみて明らかに不相応と判断される取引についてはこれを抑制する等の措置を講ずること。
- 2 前項の受託数量の制限について、未経験の顧客から当該制限を超える取引を希望する場合については、商品先物取引に習熟していることを客観的に確認できるものがあり、かつ、当該顧客が、当社が商品先物取引の未経験者を保護するために受託数量を制限する措置を設けていること及び前述の例外要件を理解しているとともに、自らその要件を満たすことについて確認している旨の自書による申告を受けた上で、これらの内容について総括責任者が審査し、これを承認したときは、前項の規定にかかわらず受託制限数量を超えて受託することができる。ただし、その場合の受託数量は、投資可能資金額を上限とする。

2. 営業の状況

- 3 前項の審査の結果については、審査日、審査過程、最終審査者及び適否の判断根拠を含めた記録を作成するものとし、取引終了後3年間保存するものとする。

不正資金の流入防止

第11条 当社は、以下に規定する者からの受託にあたっては不正資金の流入を回避するため、次項以下の措置を講ずるものとする。

- (1) 銀行、農業、漁業の協同組合、信用組合、信用金庫、郵便局などの金融機関で直接、間接に金銭、有価証券等の取扱いに係る者。
 - (2) 国、地方公共団体、その他公益機関の金銭、有価証券等の取扱い者。
 - (3) 民間企業等における金銭、有価証券等の取扱い者。
- 2 当該顧客の純預り額（益金支払分及び益金振替分を除く）が3000万円を超えたとき、当該顧客の超えた資金について調査を開始する。
- (1) 調査にあたっては、当該顧客へ訪問面談して聴取することとする。自己資金であるとの説明があっても、その裏付けとなる証拠書類又は物件等の提出又は提示を求めることとし、超過した資金の解明を図ることとする。
 - (2) 当該顧客の資金調査は管理調査部が当該顧客へ訪問面談、その他の方法にて速やかにおこなうものとし、営業部はこれに協力するものとする。
- 3 前項の調査に関しては、その記録を作成し、これを5年間保存するものとする。
- 4 当社は、当該顧客からの不正資金による取引資金の預託があることが判明したときは、営業担当者に追加の預託及び受託は受けないよう指示、指導を徹底する。当該顧客に対しては、速やかに決済するよう要請するとともに、取引が決済されたときは、速やかに精算するものとする。

記録の整備

- 第12条 当社は、顧客の保護育成及び受託業務の適正な運営を確保するため、顧客の取引状況並びに役職員の営業活動状況について常時的確な把握に努めるものとする。
- 2 顧客の意志に基づき取引を誠実にかつ公正に執行していることについて記録の整備に努め又これを保持すること。

取引本証拠金

- 第13条 取引本証拠金の額等は、当社が受託するすべての上場商品について、取引所が定める取引本証拠金基準額と同額とする。
- 2 取引本証拠金の額等に係る社内責任者は総括責任者とする。総括責任者はその内容について社内に徹底するとともに、顧客に周知し、その記録を3年間保存する。

受託業務における禁止行為

- 第14条 商品先物取引の委託の勧誘及び受託にあつては、商品取引所法、同法施行規則、受託契約準則、取引所指示事項及び日商協「受託業務に関する規則」に定める禁止行為をしてはならない。 （別紙）

2. 営業の状況

違反者に対する懲戒

第15条 第14条に掲げる受託業務における禁止行為を行なった者に対しては、次の各号によりこれを懲戒する。

- (1) 口頭注意。
- (2) 文書注意。
- (3) 始末書の提出。
- (4) 戒告。
- (5) 減給。
- (6) 出勤停止。
- (7) 解雇。
- (8) 懲戒解雇。

変更と廃止

第16条 この規則の変更若しくは廃止は取締役会の決議を経て行う。

日本商品先物取引協会への提出

第17条 本規則は日本商品先物取引協会へ届け出るものとする。これを変更及び廃止したときも同様とする。

付則

1. 本規則は、平成元年11月27日より実施する。
2. この改正規則は、平成3年11月1日より実施する。
3. 平成4年4月1日より大協商品株式会社は株式会社アルフィックスへと社名を変更
4. この改正規則は、平成10年9月1日より実施する。
5. この改正規則は、平成11年4月1日より実施する。
6. この改正規則は、平成12年4月1日より実施する。
7. この改正規則は、平成14年2月1日より実施する。
8. この改正規則は、平成15年4月1日より実施する。
9. この改正規則は、平成15年6月6日より実施する。
10. この改正規則は、平成17年5月1日より実施する。
11. この改正規則は、平成17年9月20日より実施する。

2. 営業の状況

(2) 商品取引員の禁止行為に係る明文規定一覧

[別紙]

商品取引員の禁止行為に係る明文規定一覧

【商品取引所法】

(仮装取引、なれ合い取引等の禁止)

第 116 条 何人も、商品市場における取引に関し、次に掲げる行為をしてはならない。

1. 上場商品の所有権の移転を目的としない売買取引をすること。
2. 仮装の取引をし、又は偽って自己の名を用いないで取引をすること。
3. 自己のする取引の申込みと同時期に、それと同一の対価の額又は約定価格等において、他人が当該取引を成立させることができる申込みをすることをあらかじめその者と通謀の上、当該取引の申込みをすること。
4. 単独で又は他人と共同して、当該商品市場における取引が繁盛であると誤解させるべき一連の取引又は当該商品市場における相場を変動させるべき一連の取引をすること。
5. 前各号のいずれかに掲げる行為の委託をし、又はその受託をし、若しくはその委託の取次ぎを受託すること。
6. 商品市場における相場が自己又は他人の市場操作によって変動すべき旨を流布すること。
7. 商品市場における取引をする場合に、重要な事項について虚偽の表示又は誤解を生ぜしむべき表示を故意にすること。

(のみ行為の禁止)

第 212 条 商品取引員は、商品市場における取引等の委託を受けたときは、その委託に係る商品市場における取引等をしないで、自己がその相手方となって取引を成立させてはならない。

(不当な勧誘等の禁止)

第 214 条 商品取引員は、次に掲げる行為をしてはならない。

1. 商品市場における取引等につき、顧客に対し、利益を生ずることが確実であると誤解させるべき断定的判断を提供してその委託を勧誘すること。
2. 商品市場における取引等につき、顧客に対し、損失の全部若しくは一部を負担することを約し、又は利益を保証して、その委託を勧誘すること。
3. 商品市場における取引等につき、数量、対価の額又は約定価格等その他の主務省令で定める事項についての顧客の指示を受けないでその委託を受けること(委託者の保護に欠け、又は取引の公正を害するおそれのないものとして主務省令定めるものを除く。)
4. 商品市場における取引につき、顧客から第 2 条第 8 項第 1 号に掲げる取引の委託を受け、その委託に係る取引の申込みの前に自己の計算においてその委託に係る商品市場にお

2. 営業の状況

ける当該取引に係る取引と同一の取引を成立させることを目的として、当該委託に係る取引における対面の額より有利な対価の額（買付けについては当該委託に係る対価の額より低い対価の額を、売付けについては当該委託に係る対価の額より高い対価の額をいう。）で同号に掲げる取引をすること。

5. 商品市場における取引等につき、その委託を行わない旨の意思（その委託の勧誘を受けることを希望しない旨の意思を含む。）を表示した顧客に対し、その委託を勧誘すること。
6. 商品市場における取引等につき、顧客に対し、迷惑を覚えさせるような仕方での委託を勧誘すること。
7. 商品市場における取引等につき、その勧誘に先立って、顧客に対し、自己の商号及び商品市場における取引等の勧誘ある旨を告げた上でその勧誘を受ける意志の有無を確認することをしないで勧誘すること。
8. 商品市場における取引等につき、顧客に対し、特定の上場商品構成物品等の売付け又は買付けその他これに準ずる取引とこれら取引と対当する取引（これらの取引から生じ得る損失を減少させる取引をいう。）の数量及び期限を同一にすることを勧めること
9. 前各号に掲げるもののほか、商品市場における取引等又はその受託に関する行為であつて、委託者の保護に欠け、又は取引の公正を害するものとして主務省令で定めるもの。

【商品取引所法施行規則】

（禁止行為）

第 103 条 法第 214 条第 9 号主務省令で定める行為は、次の各号に掲げるものとする。

1. 委託者資産の返還、委託者の指示の遵守その他の委託者に対する債務の全部又は一部の履行を拒否し、又は不当に遅延させること。
2. 故意に商品取引受託業務に係る取引と自己の取引を対当させて、委託者の利益を害することとなる取引をすること。
3. 顧客の指示を受けないで、顧客の計算によるべきものとして取引をすること（受託契約準則に定める場合を除く。）
4. 商品市場における取引につき、新たな売付け若しくは買付け又は転売若しくは買戻しの別その他これに準ずる事項を偽って、商品取引所に報告すること。
5. 商品市場における取引等の委託につき、顧客に対し、特別の利益を提供することを約して勧誘すること。
6. 商品市場における取引等の委託につき、顧客に対し、取引単位を告げないで勧誘すること。
7. 商品市場における取引等の委託につき、転売又は買戻しにより決済を結了する旨の意思を表示した顧客に対し、引き続き当該取引を行うことを勧めること。
8. 商品市場における取引等の委託につき、虚偽の表示をし又は重要な事項について誤解を生ぜしめるべき表示をすること。

2. 営業の状況

9. 商品市場における取引等につき、特定の上場商品構成物品等の売付け及び買付けその他これに準ずる取引等と対当する取引等(これらの取引等から生じ得る損失を減少させる取引をいう。)であってこれらの取引と数量又は期限を同一にしないものの委託を、その取引等を理解していない顧客から受けること。

【受託契約準則】

(一任売買等の禁止)

第 25 条 受託会員は、商品市場における取引につき、次に掲げる行為をしてはならない。

1. 第 6 条各号に掲げる事項の全部又は一部についての顧客の指示を受けないでその委託を受ける行為(省令第 102 条第 1 項各号に掲げる行為を除く。)
2. 顧客の指示を受けないで、顧客の計算によるべきものとして取引する行為(第 14 条第 1 項、第 15 条第 3 項、第 16 条第 2 項、第 24 条又は次条第 1 項、第 2 項若しくは第 3 項の規定によりする場合を除く。)
3. 第 6 条各号に掲げる事項の全部又は一部について包括的に委任を受けた代理人(第 5 条第 1 項第 4 号及び第 6 号による代理人を除く。)から委託を受ける行為。

2 前項第 1 号かっこ書きの行為については、省令第 102 条第 2 項の規定を適用するものとする。

【受託等業務に関する規則】

日本商品先物取引協会

(禁止行為)

第 5 条 会員は、法その他関係法令及び受託契約準則その他関係諸規則に規定するもののほか、次に掲げる行為を行ってはならない。

1. 知識、経験及び財産の状況に照らして商品市場における取引の参加に適さないと判断される者を勧誘し、受託すること。
2. 商品市場における取引の委託につき、顧客に対し、当該取引に係るもの以外のものであると顧客に誤認されるような仕方での勧誘を行うこと。
3. 商品市場における取引の委託につき、顧客に対し、事実と反する事項を告げ又は威迫する言動を交えて勧誘すること。
4. 顧客に対し、取引の仕組み、その投機的本質及び損失が発生する可能性等法第 217 条第 1 項に規定する事前交付書面に基づいて法第 218 条第 1 項に定める説明をしないで勧誘し、受託すること。
5. 顧客に対し、商品市場における取引の受託等契約以外の契約を解除することを勧めること。
6. 商品市場における取引の委託につき転売又は買戻しにより決済を結了する旨の意思を表示した顧客に対し、引き続き当該取引を行うことを勧め又は新規に当該取引を勧めること。
7. 各商品取引所において受託契約準則に定める委託の際の指示の全部又は一部について包括的に委任を受けた代理人(同準則で定める代理人を除く。)から受託すること。

2. 営業の状況

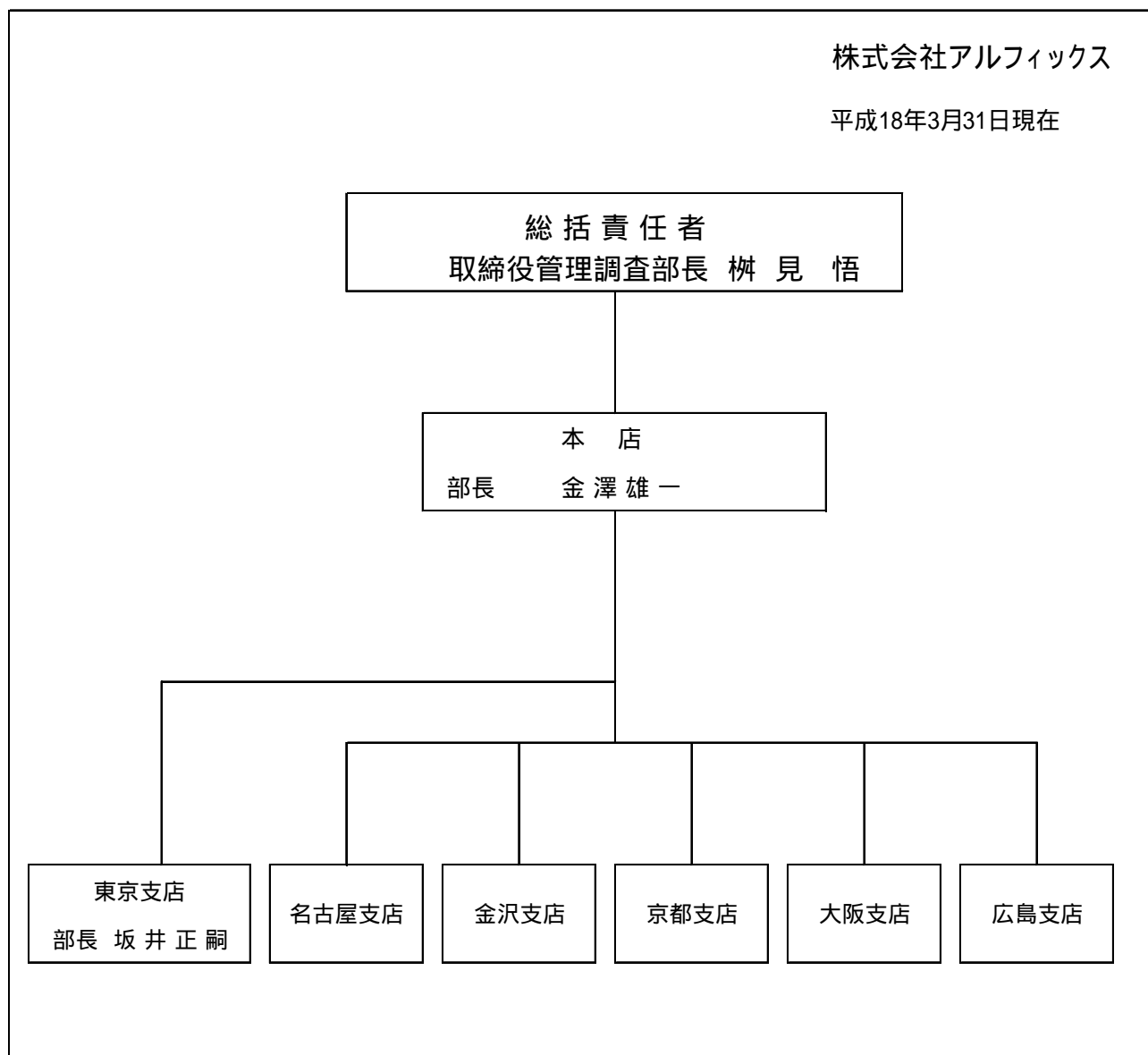
8. 自己の使用しない者が行う勧誘により受託すること。ただし、次に掲げる場合を除く。
 - イ) 法第 190 条第 1 項の規定による許可を受けている者のうち商品市場における取引の委託の取次ぎを受ける業務を営む者が行う勧誘による委託を受ける場合
 - ロ) 外国商品市場において商品取引受託業務を営むことについて当該外国において法第 190 条第 1 項の規定による許可に相当する当該外国の法令の規定による同種の許可(当該許可に類する登録その他の行政処分を含む。)を受けている者又はこれに準ずる外国の者であって各商品取引所が適当と認めた者が外国において行う勧誘による委託を受ける場合
9. 次に掲げる者が商品投資顧問業者等である場合において、当該商品投資顧問業者等から、当該商品投資顧問業者等が顧客から一任されて行う取引を受託すること。
 - イ) その役員の大過半数又は代表する権限を有する役員の大過半数が当該商品取引員の業務に従事し、又は従事していた者により占められている者
 - ロ) その発行済株式の総数、出資口数の総数又は出資価額の 10 分の 5 以上の株式又は出資を当該商品取引員より所有されている者
 - ハ) その役員の大過半数又は代表する権限を有する役員の大過半数が当該商品取引員及びイ又はロに該当する者の業務に従事し、又は従事していた者により占められている者
 - ニ) その発行済株式の総数、出資口数の総数又は出資価額の 10 分の 5 以上の株式又は出資を当該商品取引員及びイ又はロに該当する者により所有されている者
10. 受託等業務に関して、顧客に対し金銭若しくは有価証券を貸し付け、又は顧客への第三者による金銭若しくは有価証券の貸付けにつき媒介、取次ぎ若しくは代理し、又は金銭若しくは有価証券の借受を勧めること。
11. 顧客に対し、金銭等の融資を求め又は融資を受けること。
12. 顧客に対し、本人以外の名義を使用させること。
13. 外務員として登録を受けていない者に登録外務員の類似行為をさせること。
14. 頻繁に担当登録外務員を交代させること。
15. 顧客に対し、取引等の損益を共にすることを約束し、又はこれを実行すること。
16. その他第 2 条及び第 3 条の規定の趣旨及び委託者保護に反すると認められる行為をなすこと。
 - 2 会員は登録外務員が法その他関係法令及び受託契約準則に違反する行為のほか、次に掲げる行為を行うことのないようにしなければならない。
 1. 前項各号に掲げる行為(第 8 号及び第 13 号を除く。)
 2. 自己の所属する以外の商品取引員に取引の委託又は委託の取次ぎの引受けを斡旋すること。
 3. 委託者から受けた取引の注文を、その指定された条件と異なった条件で所属商品取引員(会員に限る。)に通すこと。
 4. 委託者とみだりに金銭等の貸借関係を結ぶこと。
 5. その他登録外務員の職務を怠る等委託者保護に欠ける行為を行うこと。

この禁止事項は平成 17 年 5 月 1 日から実施する。

2. 営業の状況

(3)管理担当班組織図

管理担当班組織図



2. 営業の状況

外務員の登録状況

期首登録外務員数	新規登録数	登録抹消数	期末登録外務員数
152名	32名	41名	143名

委託者に関する事項

期首委託者数	新規委託者数	期末委託者数
659名	337名	606名

2. 営業の状況

苦情・紛争に関する事項

(1) 平成 17 年度中の受付件数及び処理結果

苦情 申出事由	件数	処理結果			処理中
		解決	取下げ	打切り	
勧誘時に係るもの	0	0	0	0	0
取引に係るもの	0	0	0	0	0
取引終了時に係るもの	0	0	0	0	0
その他に係るもの	0	0	0	0	0
合計	0	0	0	0	0

- (注) 1. 「苦情」とは受託等業務に関し、委託者等が当社に対して異議、不平、不満等を表明したもの、又は日商協にその解決の申出のあったもの。
 2. 「申出事由」は申出人の主張に従って分類したもの。
 3. 「処理結果」の「解決」は当事者間で自主解決したもの、「取下げ」は申出人が誤解等を認めて取り下げたもの、「打切り」は当事者間で自主解決ができなかったもの。

紛争 申出事由	件数	処理結果			処理中
		解決	取下げ	不調	
勧誘時に係るもの	0	0	0	0	0
取引に係るもの	0	0	0	0	0
取引終了時に係るもの	0	0	0	0	0
その他に係るもの	0	0	0	0	0
合計	0	0	0	0	0

- (注) 1. 「紛争」とは受託等業務に関し、委託者等の異議、不平、不満等に起因する当事者間の主張の対立が具体化、先鋭化し、委託者等が取引所に紛争仲介の申出をし、又は日商協にあっせん若しくは調停の申出をしたもの。
 2. 「申出事由」は申出人の主張に従って分類したもの。
 3. 「処理結果」の「解決」は取引所又は日商協の仲介により解決したもの、「取下げ」は当事者間の話し合いにより申出人が仲介の申出を取り下げたもの、「不調」は仲介で解決できなかったもの。

訴訟に関する事項

平成 17 年 4 月 1 日から平成 18 年 3 月 31 日までの間における当社が原告、又は被告となった訴訟

2 件

3. 経理の状況

貸借対照表

貸借対照表 (平成18年3月31日現在)

単位：千円

【資産の部】		【負債の部】			
科目	合計金額	科目	合計金額		
流動資産	現金・預金	2,520,951	流動負債	短期借入金	1,232,640
	委託者未収金	148,608		未払法人税等	153,429
	保管有価証券	901,485		賞与引当金	51,500
	差入保証金	6,742,953		預り委託証拠金	7,844,183
	責任準備預金	113,101		未払金	121,164
	その他の流動資産	857,423		委託者先物取引差金	184,318
	貸倒引当金	22,493		その他の流動負債	102,799
				流動負債合計	9,690,033
固定資産		固定負債	長期借入金	576,220	
			退職給付引当金	199,882	
			その他の固定負債	1,695	
		引当金	商品取引責任準備金 (商法第53条の3)	90,112	
流動資産合計		11,262,028	負債合計		10,557,942
固定資産	有形固定資産	559,184	【資本の部】		
	無形固定資産	30,488	資本の部	資本金	760,725
	投資有価証券	304,073		資本剰余金	17,857
	出資金	53,950		利益剰余金	2,560,251
	長期差入保証金	734,413		利益準備金	117,986
	長期預け金	350,000		別途積立金	2,154,875
	投資用土地	549,035		当期未処分利益	287,390
	繰延税金資産	64,424		有価証券差額金	10,819
固定資産合計	2,645,567	資本合計		3,349,652	
資産合計		13,907,595	負債・資本合計		13,907,595

3. 経理の状況

損益計算書

損益計算書

(自平成17年4月1日～至平成18年3月31日)

単位：千円

科 目		内訳金額	合計金額
経 常 損 益	営 業 損 益	営業収益	2,698,991
		受取手数料	2,698,991
		売買損益	298,973
		商品先物取引損益	239,718
		外為売買損益	59,225
	営業費用	2,470,922	
	営 業 利 益	527,042	
	営 業 外 損 益	営業外収益	19,588
		受取利息	6,269
		受取配当金	90
受取家賃		8,379	
雑収入		4,850	
営業外費用		59,977	
支払利息	30,912		
雑損失	29,065		
経 常 利 益	486,653		
特 別 利 益	特別利益	10,740	
	貸倒引当金戻入	10,740	
	特別損失	23,146	
	固定資産売却損	2,890	
	商取準備金戻入 減損損失	16,401 3,855	
税 引 前 当 期 利 益			474,247
法人税 及び 住民税 及び 事業税			202,398
法 人 税 等 調 整 額			4,495
当 期 利 益			276,344
前 期 繰 越 利 益			11,045
当 期 未 処 分 利 益			287,390

* 「株式会社の監査等に関する商法の特例に関する法律」第2条に基づく公認会計士又は監査法人による監査を受けております。

3. 経理の状況

重要な会計方針

- | | |
|-----------------------|---|
| (1) たな卸資産の評価基準及び評価方法 | - 個別原価法 |
| (2) 有価証券の評価基準及び評価方法 | - その他有価証券...総平均法による原価法 |
| (3) デリバティブの評価基準及び評価方法 | - 時価法 |
| (4) 有形固定資産の減価償却の方法 | - 定率法。但し、平成10年4月以降に取得した建物（附属設備を除く）については定額法を採用している。 |
| (5) 貸倒引当金の計上方法 | - 債権の貸倒による損失に備えるため、一般債権については貸倒実績率により、貸倒れ懸念等特定の債権については個別に回収可能性を検討し、回収不能見込額を計上している。 |
| (6) 賞与引当金の計上方法 | - 従業員に対して支給する賞与の支出に充てるため、将来の支給見込額を計上している。 |
| (7) 退職給付引当金の計上方法 | - 従業員の退職給付に備えるため、当期末における退職給付債務の見込額を計上している。 |
| (8) 消費税等の会計処理方法 | - 税抜方式 |

3. 経理の状況

注記事項

貸借対照表関係

1 担保資産

担保に供している資産の内訳及び対応する債権の内訳は次のとおりです。

(イ) 担保資産の内訳

預 金	120,000
土 地・建 物	312,379
計	432,379 千円

対応する債務

短期借入金	508,860
長期借入金	0
計	508,860 千円

(ロ) 預託資産

取引証拠金等の代用として次の資産を(株)日本商品清算機構へ預託しております。

有価証券	143,852
保管有価証券	861,045
計	1,004,897 千円

(ハ) 分離保管資産

預金	2,517,926
保管有価証券	40,440
計	2,558,366 千円

- 委託者未収金のうち、無担保のものは110,427千円であります。また、発生から1年を経過しているものは0千円であります。
- 商品取引責任準備金（負債：商品取引所法第221条）
商品先物取引の事故に備えるため、法律にも基づいた取引所への預託、引当金であります。

3. 経理の状況

利益処分計算書

1. 当期末処分利益 287,390 千円

1. 圧縮特別勘定取崩 124,875 千円

これを次のとおり処分いたします。

1. 利益準備金 26,000 千円

1. 株主配当金 (15 円 00 銭) 228,217 千円

1. 役員賞与金 25,000 千円

1. 圧縮特別積立金 81,540 千円

1. 別途積立金 30,000 千円

1. 次期繰越利益 27,506 千円

3. 経理の状況

監査に関する事項

このディスクロージャー資料のうち、貸借対照表、損益計算書については、商法特例法による会計監査人の監査を受けております。

3. 経理の状況

財務比率

主要な財務比率 (平成18年3月31日現在)

諸項目	比率
A. 純資産額規制比率 (純資産額/リスク額 × 100)	364%
B. 自己資本資本金比率 (自己資本/資本金 × 100)	452%
C. 自己資本比率 (自己資本/総資本 × 100)	24%
D. 修正自己資本比率 (自己資本/総資産額 × 100)	58%
E. 負債比率 (負債合計額/純資産額 × 100)	306%
F. 流動比率 (流動資産額/流動負債額 × 100)	116%

財務比率について

A. 純資産額規制比率

$$\frac{\text{純資産額}^{(*)}}{\text{リスク額}^{(*)}} \times 100$$

(*純資産額とは、商品取引所法第211条第4項において準用する同法第99条第7項に基づく商品取引所法施行規則(以下、「施行規則」という。)第38条の規定により算出したものです。また、「リスク額」には商品市場における自己の計算による取引であって、決済を結了していないものについての価格変動等により発生し得る危険に対応する額(「市場リスク」という。)と、商品市場における取引の相手方の契約不履行等により発生し得る危険に対応する額(「取引先リスク」という。)とがあり、同法第211条第1項に基づく施行規則第99条の規定により算出したものです。)

「純資産額規制比率」とは、純資産額の、商品市場において行う取引につき生ずる相場の変動その他の理由により発生し得る危険に対応する額として施行規則で定めるところにより算出した額に対する比率であり、これが高いほどリスクに対する余裕があると言えます。

B. 自己資本資本金比率

$$\frac{\text{自己資本}}{\text{資本金}} \times 100$$

資本金に対する取崩し可能な資本を含む自己資本の割合をみるもので、比率が高いほど経営が

3. 経理の状況

安定していると言えます。

C. 自己資本比率

$$\frac{\text{自己資本}}{\text{総資本}} \times 100$$

総資本に占める自己資本の割合をみるもので、比率が高いほど経営が安定していると言えます。

D. 修正自己資本比率

$$\frac{\text{自己資本}}{\text{総資産額(*)}} \times 100$$

(*「総資産額」とは、委託者に係る(株)日本商品清算機構又は商品取引所への預託金額と預託必要額のいずれか小さい金額及び委託者債権の保全制度に基づいて拘束されている資産の額を除いたものです。)

上記の方法で算出された総資産額は実質的に事業資金として使用できないことから、これらの預託額を控除した総資産額に占める自己資本の割合をみたものです。

E. 負債比率

$$\frac{\text{負債合計額}}{\text{純資産額(*)}} \times 100$$

(*「純資産額」とは、商品取引所法第 211 条第 4 項以外において準用する同法第 99 条第 7 項に基づく施行規則第 38 条の規定により算出したもので、上記(A)の純資産額とは計算が異なります。)

F. 流動比率

$$\frac{\text{流動資産額}}{\text{流動負債額}} \times 100$$

短期間に支払期限の到来する流動負債と短期間に現金化する可能性のある流動資産を対比させたもので、比率が高いほど短期的な支払能力の安定性が高いといえます。

4. 業務関連項目

月間売買高

- ・平成17年4月から平成18年3月までの各商品ごとの売買枚数を自己、委託別に記載しています。

月末建玉状況

- ・平成17年4月から平成18年3月までの各月末現在の建玉数を自己、委託別に記載しています。
-

上場商品の種類	加入商品取引所	月間取引高(枚)						月末建玉数(枚)					
		自己		委託		計		自己		委託		計	
		売	買	売	買	売	買	売	買	売	買	売	買
生糸	関西商品	0	0	0	0	0	0	0	0	0	0	0	0
コーン指数	関西商品	0	0	5	10	5	10	0	0	0	15	0	15
コーヒー指数	関西商品	0	0	24	40	24	40	0	0	174	0	174	0
冷凍えび	関西商品	0	0	0	0	0	0	0	0	0	0	0	0
ゴム (RSS3号)	東京工業品	10	10	1,266	1,630	1,276	1,640	0	0	130	727	130	727
	大阪商品	0	0	0	0	0	0	0	0	0	0	0	0
	小計	10	10	1,266	1,630	1,276	1,640	0	0	130	727	130	727
TSR20	大阪商品	0	0	0	0	0	0	0	0	0	0	0	0
ゴム指数	大阪商品	0	0	80	0	80	0	0	0	105	0	105	0
金	東京工業品	7	275	3,609	1,137	3,616	1,412	250	0	2,217	6,557	2,467	6,557
銀	東京工業品	0	0	443	443	443	443	0	0	50	510	50	510
白金	東京工業品	165	430	2,193	2,128	2,358	2,558	0	915	3,230	1,024	3,230	1,939
パラジウム	東京工業品	0	0	682	568	682	568	0	0	10	2,983	10	2,983
ガソリン	東京工業品	10	10	1,324	1,581	1,334	1,591	90	0	963	597	1,053	597
灯油	東京工業品	0	0	332	367	332	367	0	0	477	106	477	106
原油	東京工業品	0	0	331	477	331	477	20	0	299	156	319	156
軽油	東京工業品	0	0	0	0	0	0	0	0	0	0	0	0
アルミニウム	東京工業品	0	0	465	789	465	789	0	0	5	509	5	509
	大阪商品	0	0	0	0	0	0	0	0	0	0	0	0
	小計	0	0	465	789	465	789	0	0	5	509	5	509
ニッケル	大阪商品	0	0	0	0	0	0	0	0	0	0	0	0
合計		6,709	8,267	37,133	33,994	43,842	42,261	4,580	3,560	18,229	27,724	22,809	31,284

上場商品の種類	加入商品取引所	月間取引高(枚)						月末建玉数(枚)					
		自己		委託		計		自己		委託		計	
		売	買	売	買	売	買	売	買	売	買	売	買
生糸	関西商品	0	0	0	0	0	0	0	0	0	0	0	0
コーン指数	関西商品	0	0	15	0	15	0	0	0	0	0	0	0
コーヒー指数	関西商品	20	20	80	70	100	90	0	0	184	0	184	0
冷凍えび	関西商品	0	0	0	0	0	0	0	0	0	0	0	0
ゴム (RSS3号)	東京工業品	0	0	1,826	586	1,826	586	0	0	881	238	881	238
	大阪商品	0	0	0	0	0	0	0	0	0	0	0	0
	小計	0	0	1,826	586	1,826	586	0	0	881	238	881	238
TSR20	大阪商品	0	0	0	0	0	0	0	0	0	0	0	0
ゴム指数	大阪商品	10	10	220	165	230	175	0	0	160	0	160	0
金	東京工業品	400	50	760	3,713	1,160	3,763	600	0	1,432	8,725	2,032	8,725
銀	東京工業品	0	0	135	70	135	70	0	0	70	465	70	465
白金	東京工業品	130	195	1,293	784	1,423	979	0	980	3,402	687	3,402	1,667
パラジウム	東京工業品	0	0	170	95	170	95	0	0	0	2,898	0	2,898
ガソリン	東京工業品	20	20	900	1,096	920	1,116	90	0	752	582	842	582
灯油	東京工業品	0	0	185	245	185	245	0	0	443	132	443	132
原油	東京工業品	0	0	221	94	221	94	20	0	412	142	432	142
軽油	東京工業品	0	0	0	0	0	0	0	0	0	0	0	0
アルミニウム	東京工業品	0	0	135	622	135	622	0	0	5	996	5	996
	大阪商品	0	0	0	0	0	0	0	0	0	0	0	0
	小計	0	0	135	622	135	622	0	0	5	996	5	996
ニッケル	大阪商品	0	0	0	0	0	0	0	0	0	0	0	0
合計		6,495	6,835	30,001	27,710	36,496	34,545	3,780	3,100	18,493	25,697	22,273	28,797

上場商品の種類	加入商品取引所	月間取引高(枚)						月末建玉数(枚)					
		自己		委託		計		自己		委託		計	
		売	買	売	買	売	買	売	買	売	買	売	買
生糸	関西商品	0	0	0	0	0	0	0	0	0	0	0	0
コーン指数	関西商品	0	0	0	0	0	0	0	0	0	0	0	0
コーヒー指数	関西商品	0	0	25	49	25	49	0	0	174	14	174	14
冷凍えび	関西商品	0	0	0	0	0	0	0	0	0	0	0	0
ゴム (RSS3号)	東京工業品	0	300	2,894	2,234	2,894	2,534	0	300	1,455	152	1,455	452
	大阪商品	0	0	0	0	0	0	0	0	0	0	0	0
	小計	0	300	2,894	2,234	2,894	2,534	0	300	1,455	152	1,455	452
TSR20	大阪商品	0	0	0	0	0	0	0	0	0	0	0	0
ゴム指数	大阪商品	3	3	215	160	218	163	0	0	245	30	245	30
金	東京工業品	50	950	10,666	3,368	10,716	4,318	0	300	3,713	3,705	3,713	4,005
銀	東京工業品	0	50	670	250	670	300	0	50	95	70	95	120
白金	東京工業品	205	190	1,736	3,266	1,941	3,456	0	965	2,025	840	2,025	1,805
パラジウム	東京工業品	0	0	375	461	375	461	0	0	0	2,978	0	2,978
ガソリン	東京工業品	10	0	1,716	1,377	1,726	1,377	100	0	810	301	910	301
灯油	東京工業品	0	0	1,097	959	1,097	959	0	0	570	121	570	121
原油	東京工業品	20	0	706	711	726	711	40	0	452	187	492	187
軽油	東京工業品	0	0	0	0	0	0	0	0	0	0	0	0
アルミニウム	東京工業品	0	0	1,023	1,258	1,023	1,258	0	0	10	1,236	10	1,236
	大阪商品	0	0	0	0	0	0	0	0	0	0	0	0
	小計	0	0	1,023	1,258	1,023	1,258	0	0	10	1,236	10	1,236
ニッケル	大阪商品	0	0	0	0	0	0	0	0	0	0	0	0
合計		8,281	7,551	56,846	59,971	65,127	67,522	4,695	3,285	18,853	29,173	23,548	32,458

上場商品の種類	加入商品取引所	月間取引高(枚)						月末建玉数(枚)					
		自己		委託		計		自己		委託		計	
		売	買	売	買	売	買	売	買	売	買	売	買
生糸	関西商品	0	0	0	0	0	0	0	0	0	0	0	0
コーン指数	関西商品	0	0	0	0	0	0	0	0	0	0	0	0
コーヒー指数	関西商品	500	500	49	39	549	539	0	0	184	14	184	14
冷凍えび	関西商品	0	0	0	0	0	0	0	0	0	0	0	0
ゴム (RSS3号)	東京工業品	440	440	4,443	4,341	4,883	4,781	0	300	2,230	825	2,230	1,125
	大阪商品	0	0	0	0	0	0	0	0	0	0	0	0
	小計	440	440	4,443	4,341	4,883	4,781	0	300	2,230	825	2,230	1,125
TSR20	大阪商品	0	0	0	0	0	0	0	0	0	0	0	0
ゴム指数	大阪商品	30	50	280	200	310	250	30	50	295	0	325	50
金	東京工業品	210	10	1,184	4,217	1,394	4,227	0	100	2,955	5,980	2,955	6,080
銀	東京工業品	50	0	201	195	251	195	0	0	95	64	95	64
白金	東京工業品	395	310	892	799	1,287	1,109	0	880	1,751	473	1,751	1,353
パラジウム	東京工業品	0	0	951	226	951	226	0	0	35	2,288	35	2,288
ガソリン	東京工業品	75	75	1,350	1,308	1,425	1,383	100	0	717	166	817	166
灯油	東京工業品	0	0	803	635	803	635	0	0	747	130	747	130
原油	東京工業品	0	0	270	353	270	353	40	0	209	27	249	27
軽油	東京工業品	0	0	0	0	0	0	0	0	0	0	0	0
アルミニウム	東京工業品	0	0	1,708	337	1,708	337	0	0	205	60	205	60
	大阪商品	0	0	0	0	0	0	0	0	0	0	0	0
	小計	0	0	1,708	337	1,708	337	0	0	205	60	205	60
ニッケル	大阪商品	0	0	0	0	0	0	0	0	0	0	0	0
合計		5,821	4,521	31,341	33,859	37,162	38,380	5,120	2,410	19,175	32,013	24,295	34,423

上場商品の種類	加入商品取引所	月間取引高(枚)						月末建玉数(枚)					
		自己		委託		計		自己		委託		計	
		売	買	売	買	売	買	売	買	売	買	売	買
生糸	関西商品	0	0	0	0	0	0	0	0	0	0	0	0
コーン指数	関西商品	0	0	0	0	0	0	0	0	0	0	0	0
コーヒー指数	関西商品	0	0	10	192	10	192	0	0	32	44	32	44
冷凍えび	関西商品	0	0	0	0	0	0	0	0	0	0	0	0
ゴム (RSS3号)	東京工業品	375	200	4,974	5,702	5,349	5,902	100	225	1,878	1,201	1,978	1,426
	大阪商品	0	0	0	0	0	0	0	0	0	0	0	0
	小計	375	200	4,974	5,702	5,349	5,902	100	225	1,878	1,201	1,978	1,426
TSR20	大阪商品	0	0	0	0	0	0	0	0	0	0	0	0
ゴム指数	大阪商品	50	40	175	285	225	325	40	50	235	50	275	100
金	東京工業品	100	0	4,593	6,272	4,693	6,272	0	0	2,132	6,831	2,132	6,831
銀	東京工業品	0	0	150	482	150	482	0	0	40	341	40	341
白金	東京工業品	430	100	1,709	2,305	2,139	2,405	150	700	1,477	795	1,627	1,495
パラジウム	東京工業品	0	0	1,203	215	1,203	215	0	0	0	1,265	0	1,265
ガソリン	東京工業品	95	95	1,507	1,414	1,602	1,509	100	0	824	180	924	180
	中部商品	440	430	54	84	494	514	200	190	0	30	200	220
	小計	535	525	1,561	1,498	2,096	2,023	300	190	824	210	1,124	400
灯油	東京工業品	5	5	536	922	541	927	0	0	496	265	496	265
	中部商品	415	415	36	41	451	456	200	200	0	5	200	205
	小計	420	420	572	963	992	1,383	200	200	496	270	696	470
原油	東京工業品	0	0	130	30	130	30	40	0	299	17	339	17
軽油	東京工業品	0	0	0	0	0	0	0	0	0	0	0	0
	中部商品	0	0	0	0	0	0	0	0	0	0	0	0
	小計	0	0	0	0	0	0	0	0	0	0	0	0
アルミニウム	東京工業品	0	0	180	220	180	220	0	0	145	40	145	40
	大阪商品	0	0	0	0	0	0	0	0	0	0	0	0
	小計	0	0	180	220	180	220	0	0	145	40	145	40
ニッケル	大阪商品	0	0	0	0	0	0	0	0	0	0	0	0
合計		7,532	10,352	47,399	48,743	54,931	59,095	3,670	3,780	19,288	33,465	22,958	37,245

上場商品の種類	加入商品取引所	月間取引高(枚)						月末建玉数(枚)					
		自己		委託		計		自己		委託		計	
		売	買	売	買	売	買	売	買	売	買	売	買
生糸	関西商品	0	0	0	0	0	0	0	0	0	0	0	0
コーン指数	関西商品	0	0	0	0	0	0	0	0	0	0	0	0
コーヒー指数	関西商品	0	0	32	49	32	49	0	0	15	44	15	44
冷凍えび	関西商品	0	0	0	0	0	0	0	0	0	0	0	0
ゴム (RSS3号)	東京工業品	200	475	3,769	3,158	3,969	3,633	0	400	2,109	821	2,109	1,221
	大阪商品	0	0	0	0	0	0	0	0	0	0	0	0
	小計	200	475	3,769	3,158	3,969	3,633	0	400	2,109	821	2,109	1,221
TSR20	大阪商品	0	0	0	0	0	0	0	0	0	0	0	0
ゴム指数	大阪商品	50	40	165	100	215	140	30	30	270	20	300	50
金	東京工業品	54	204	8,342	8,941	8,396	9,145	0	150	1,966	7,264	1,966	7,414
銀	東京工業品	0	0	513	237	513	237	0	0	80	105	80	105
白金	東京工業品	75	225	1,048	1,103	1,123	1,328	25	725	1,440	813	1,465	1,538
パラジウム	東京工業品	0	0	615	290	615	290	0	0	0	940	0	940
ガソリン	東京工業品	330	230	1,619	1,475	1,949	1,705	200	0	1,029	241	1,229	241
	中部商品	270	235	197	257	467	492	95	50	0	90	95	140
	小計	600	465	1,816	1,732	2,416	2,197	295	50	1,029	331	1,324	381
灯油	東京工業品	10	10	821	545	831	555	0	0	739	232	739	232
	中部商品	220	205	35	60	255	265	65	50	0	30	65	80
	小計	230	215	856	605	1,086	820	65	50	739	262	804	312
原油	東京工業品	60	40	28	67	88	107	60	0	273	30	333	30
軽油	東京工業品	0	0	0	0	0	0	0	0	0	0	0	0
	中部商品	0	0	0	0	0	0	0	0	0	0	0	0
	小計	0	0	0	0	0	0	0	0	0	0	0	0
アルミニウム	東京工業品	0	0	271	358	271	358	0	0	165	147	165	147
	大阪商品	0	0	0	0	0	0	0	0	0	0	0	0
	小計	0	0	271	358	271	358	0	0	165	147	165	147
ニッケル	大阪商品	0	0	0	0	0	0	0	0	0	0	0	0
合計		4,005	5,235	34,886	34,281	38,891	39,516	2,420	3,760	18,909	32,481	21,329	36,241

上場商品の種類	加入商品の取引所	月間取引高(枚)						月末建玉数(枚)					
		自己		委託		計		自己		委託		計	
		売	買	売	買	売	買	売	買	売	買	売	買
コーン指数	関西商品	0	0	0	0	0	0	0	0	0	0	0	0
コーヒー指数	関西商品	0	0	55	0	55	0	0	0	50	24	50	24
冷凍えび	関西商品	0	0	0	0	0	0	0	0	0	0	0	0
ゴム (RSS3号)	東京工業品	500	400	4,821	5,074	5,321	5,474	0	300	2,097	1,062	2,097	1,362
	大阪商品	0	0	0	0	0	0	0	0	0	0	0	0
	小計	500	400	4,821	5,074	5,321	5,474	0	300	2,097	1,062	2,097	1,362
TSR20	大阪商品	0	0	0	0	0	0	0	0	0	0	0	0
ゴム指数	大阪商品	33	33	276	290	309	323	30	30	250	14	280	44
金	東京工業品	951	601	7,892	9,614	8,843	10,215	200	0	1,983	9,003	2,183	9,003
銀	東京工業品	1	1	425	741	426	742	0	0	65	406	65	406
白金	東京工業品	795	250	1,598	2,237	2,393	2,487	200	355	904	916	1,104	1,271
パラジウム	東京工業品	0	0	1,179	1,852	1,179	1,852	0	0	0	1,607	0	1,607
ガソリン	東京工業品	0	200	2,306	3,178	2,306	3,378	0	0	396	480	396	480
	中部商品	70	50	110	155	180	205	115	50	0	135	115	185
	小計	70	250	2,416	3,333	2,486	3,583	115	50	396	615	511	665
灯油	東京工業品	0	0	815	1,212	815	1,212	0	0	342	232	342	232
	中部商品	15	35	65	20	80	55	50	55	25	10	75	65
	小計	15	35	880	1,232	895	1,267	50	55	367	242	417	297
原油	東京工業品	0	60	100	245	100	305	0	0	223	125	223	125
軽油	東京工業品	0	0	0	0	0	0	0	0	0	0	0	0
	中部商品	0	0	0	0	0	0	0	0	0	0	0	0
	小計	0	0	0	0	0	0	0	0	0	0	0	0
アルミニウム	東京工業品	5	5	412	487	417	492	0	0	98	155	98	155
	大阪商品	0	0	0	0	0	0	0	0	0	0	0	0
	小計	5	5	412	487	417	492	0	0	98	155	98	155
ニッケル	大阪商品	0	0	0	0	0	0	0	0	0	0	0	0
鉄スクラップ	中部商品	150	145	90	100	240	245	105	100	25	35	130	135
合計		8,294	7,689	56,065	55,904	64,359	63,593	2,005	2,740	21,230	34,635	23,235	37,375

上場商品の種類	加入商品の取引所	月間取引高(枚)						月末建玉数(枚)					
		自己		委託		計		自己		委託		計	
		売	買	売	買	売	買	売	買	売	買	売	買
コーン指数	関西商品	0	0	0	0	0	0	0	0	0	0	0	0
コーヒー指数	関西商品	0	0	216	166	216	166	0	0	145	69	145	69
冷凍えび	関西商品	0	0	0	0	0	0	0	0	0	0	0	0
ゴム (RSS3号)	東京工業品	325	0	4,765	4,462	5,090	4,462	175	150	2,594	1,256	2,769	1,406
	大阪商品	0	0	0	0	0	0	0	0	0	0	0	0
	小計	325	0	4,765	4,462	5,090	4,462	175	150	2,594	1,256	2,769	1,406
TSR20	大阪商品	0	0	0	0	0	0	0	0	0	0	0	0
ゴム指数	大阪商品	20	20	289	245	309	265	30	30	330	50	360	80
金	東京工業品	1,260	1,460	14,215	19,344	15,475	20,804	9	9	1,595	13,744	1,604	13,753
銀	東京工業品	0	0	1,718	1,924	1,718	1,924	0	0	66	613	66	613
白金	東京工業品	415	260	3,585	3,654	4,000	3,914	250	250	1,116	1,197	1,366	1,447
パラジウム	東京工業品	0	0	3,596	5,169	3,596	5,169	0	0	35	3,215	35	3,215
ガソリン	東京工業品	10	10	2,134	2,337	2,144	2,347	0	0	299	586	299	586
	中部商品	120	115	35	45	155	160	120	50	0	145	120	195
	小計	130	125	2,169	2,382	2,299	2,507	120	50	299	731	419	781
灯油	東京工業品	0	0	1,021	836	1,021	836	0	0	450	155	450	155
	中部商品	150	140	70	90	220	230	65	60	25	30	90	90
	小計	150	140	1,091	926	1,241	1,066	65	60	475	185	540	245
原油	東京工業品	0	0	77	272	77	272	0	0	173	270	173	270
軽油	東京工業品	0	0	0	0	0	0	0	0	0	0	0	0
	中部商品	0	0	0	0	0	0	0	0	0	0	0	0
	小計	0	0	0	0	0	0	0	0	0	0	0	0
アルミニウム	東京工業品	0	0	1,417	1,654	1,417	1,654	0	0	89	383	89	383
	大阪商品	0	0	0	0	0	0	0	0	0	0	0	0
	小計	0	0	1,417	1,654	1,417	1,654	0	0	89	383	89	383
ニッケル	大阪商品	0	0	0	0	0	0	0	0	0	0	0	0
鉄スクラップ	中部商品	205	100	0	218	205	318	210	100	0	228	210	328
合計		5,463	3,703	53,374	60,175	58,837	63,878	2,809	1,784	21,736	41,942	24,545	43,726

上場商品の種類	加入商品の取引所	月間取引高(枚)						月末建玉数(枚)					
		自己		委託		計		自己		委託		計	
		売	買	売	買	売	買	売	買	売	買	売	買
コーン指数	関西商品	0	0	0	0	0	0	0	0	0	0	0	0
コーヒー指数	関西商品	5	5	309	372	314	377	0	0	130	117	130	117
冷凍えび	関西商品	0	0	0	0	0	0	0	0	0	0	0	0
ゴム (RSS3号)	東京工業品	336	381	4,514	4,431	4,850	4,812	50	70	2,184	763	2,234	833
	大阪商品	0	0	0	0	0	0	0	0	0	0	0	0
	小計	336	381	4,514	4,431	4,850	4,812	50	70	2,184	763	2,234	833
TSR20	大阪商品	0	0	0	0	0	0	0	0	0	0	0	0
ゴム指数	大阪商品	44	44	100	130	144	174	30	30	250	0	280	30
金	東京工業品	1,184	1,384	28,355	27,212	29,539	28,596	0	200	804	11,777	804	11,977
銀	東京工業品	2	2	1,440	1,047	1,442	1,049	0	0	23	177	23	177
白金	東京工業品	360	775	4,927	5,001	5,287	5,776	0	415	623	778	623	1,193
パラジウム	東京工業品	100	456	5,982	4,357	6,082	4,813	0	356	20	1,575	20	1,931
ガソリン	東京工業品	0	0	2,117	1,872	2,117	1,872	0	0	640	682	640	682
	中部商品	100	160	120	0	220	160	60	50	0	25	60	75
	小計	100	160	2,237	1,872	2,337	2,032	60	50	640	707	700	757
灯油	東京工業品	20	20	714	525	734	545	0	0	574	90	574	90
	中部商品	470	435	450	520	920	955	150	110	25	100	175	210
	小計	490	455	1,164	1,045	1,654	1,500	150	110	599	190	749	300
原油	東京工業品	0	0	570	350	570	350	0	0	123	0	123	0
軽油	東京工業品	0	0	0	0	0	0	0	0	0	0	0	0
	中部商品	0	0	0	0	0	0	0	0	0	0	0	0
	小計	0	0	0	0	0	0	0	0	0	0	0	0
アルミニウム	東京工業品	0	0	1,115	959	1,115	959	0	0	63	201	63	201
	大阪商品	0	0	0	0	0	0	0	0	0	0	0	0
	小計	0	0	1,115	959	1,115	959	0	0	63	201	63	201
ニッケル	大阪商品	0	0	0	0	0	0	0	0	0	0	0	0
鉄スクラップ	中部商品	142	247	218	0	360	247	105	100	0	10	105	110
合計		4,560	6,656	74,228	64,644	78,788	71,300	1,560	2,631	17,534	28,123	19,094	30,754

上場商品の種類	加入商品の取引所	月間取引高(枚)						月末建玉数(枚)					
		自己		委託		計		自己		委託		計	
		売	買	売	買	売	買	売	買	売	買	売	買
コーン指数	関西商品	0	0	0	0	0	0	0	0	0	0	0	0
コーヒー指数	関西商品	60	60	349	302	409	362	40	40	125	65	165	105
冷凍えび	関西商品	0	0	0	0	0	0	0	0	0	0	0	0
ゴム (RSS3号)	東京工業品	120	150	4,074	3,810	4,194	3,960	0	50	2,185	500	2,185	550
	大阪商品	0	0	0	0	0	0	0	0	0	0	0	0
	小計	120	150	4,074	3,810	4,194	3,960	0	50	2,185	500	2,185	550
TSR20	大阪商品	0	0	0	0	0	0	0	0	0	0	0	0
ゴム指数	大阪商品	20	20	100	100	120	120	30	30	250	0	280	30
金	東京工業品	317	117	17,174	16,767	17,491	16,884	7	7	1,233	11,799	1,240	11,806
銀	東京工業品	0	0	1,013	1,422	1,013	1,422	0	0	12	575	12	575
白金	東京工業品	455	140	3,264	2,803	3,719	2,943	0	100	1,046	740	1,046	840
パラジウム	東京工業品	91	0	1,330	1,677	1,421	1,677	0	265	0	1,902	0	2,167
ガソリン	東京工業品	0	0	1,264	1,102	1,264	1,102	0	0	524	404	524	404
	中部商品	100	110	35	10	135	120	50	50	0	0	50	50
	小計	100	110	1,299	1,112	1,399	1,222	50	50	524	404	574	454
灯油	東京工業品	8	8	863	555	871	563	0	0	893	101	893	101
	中部商品	415	455	610	535	1,025	990	100	100	0	0	100	100
	小計	423	463	1,473	1,090	1,896	1,553	100	100	893	101	993	201
原油	東京工業品	0	0	124	197	124	197	0	0	90	40	90	40
軽油	東京工業品	0	0	0	0	0	0	0	0	0	0	0	0
	中部商品	0	0	0	0	0	0	0	0	0	0	0	0
	小計	0	0	0	0	0	0	0	0	0	0	0	0
アルミニウム	東京工業品	0	0	239	131	239	131	0	0	60	90	60	90
	大阪商品	0	0	0	0	0	0	0	0	0	0	0	0
	小計	0	0	239	131	239	131	0	0	60	90	60	90
ニッケル	大阪商品	0	0	0	0	0	0	0	0	0	0	0	0
鉄スクラップ	中部商品	100	105	0	0	100	105	100	100	0	10	100	110
合計		5,140	4,304	48,566	51,375	53,706	55,679	2,062	2,297	17,223	30,621	19,285	32,918

上場商品の種類	加入商品の取引所	月間取引高(枚)						月末建玉数(枚)					
		自己		委託		計		自己		委託		計	
		売	買	売	買	売	買	売	買	売	買	売	買
コーン指数	関西商品	0	0	0	0	0	0	0	0	0	0	0	0
コーヒー指数	関西商品	0	0	68	160	68	160	40	40	43	75	83	115
冷凍えび	関西商品	0	0	0	0	0	0	0	0	0	0	0	0
ゴム (RSS3号)	東京工業品	170	120	4,757	4,915	4,927	5,035	0	0	2,002	475	2,002	475
	大阪商品	0	0	0	0	0	0	0	0	0	0	0	0
	小計	170	120	4,757	4,915	4,927	5,035	0	0	2,002	475	2,002	475
TSR20	大阪商品	0	0	0	0	0	0	0	0	0	0	0	0
ゴム指数	大阪商品	20	20	33	33	53	53	30	30	250	0	280	30
金	東京工業品	650	51	10,252	12,301	10,902	12,352	600	1	1,227	13,829	1,827	13,830
銀	東京工業品	0	0	2,247	3,273	2,247	3,273	0	0	115	1,704	115	1,704
白金	東京工業品	20	20	3,670	3,828	3,690	3,848	0	100	1,421	1,273	1,421	1,373
パラジウム	東京工業品	210	0	2,746	2,231	2,956	2,231	0	55	15	1,402	15	1,457
ガソリン	東京工業品	0	0	692	989	692	989	0	0	382	559	382	559
	中部商品	110	105	10	20	120	125	55	50	0	10	55	60
	小計	110	105	702	1,009	812	1,114	55	50	382	569	437	619
灯油	東京工業品	0	0	552	937	552	937	0	0	437	30	437	30
	中部商品	155	150	100	110	255	260	105	100	0	10	105	110
	小計	155	150	652	1,047	807	1,197	105	100	437	40	542	140
原油	東京工業品	0	0	60	160	60	160	0	0	90	140	90	140
軽油	東京工業品	0	0	0	0	0	0	0	0	0	0	0	0
	中部商品	0	0	0	0	0	0	0	0	0	0	0	0
	小計	0	0	0	0	0	0	0	0	0	0	0	0
アルミニウム	東京工業品	0	0	203	352	203	352	0	0	37	216	37	216
	大阪商品	0	0	0	0	0	0	0	0	0	0	0	0
	小計	0	0	203	352	203	352	0	0	37	216	37	216
ニッケル	大阪商品	0	0	0	0	0	0	0	0	0	0	0	0
鉄スクラップ	中部商品	150	150	0	0	150	150	50	50	0	10	50	60
合計		5,859	3,980	50,977	58,244	56,836	62,224	3,165	1,521	15,775	36,427	18,940	37,948

上場商品の種類	加入商品取引所	月間取引高(枚)						月末建玉数(枚)					
		自己		委託		計		自己		委託		計	
		売	買	売	買	売	買	売	買	売	買	売	買
コーン指数	関西商品	0	0	0	0	0	0	0	0	0	0	0	0
コーヒー指数	関西商品	51	51	50	53	101	104	40	40	10	45	50	85
冷凍えび	関西商品	0	0	0	0	0	0	0	0	0	0	0	0
ゴム (RSS3号)	東京工業品	0	0	2,154	2,325	2,154	2,325	0	0	2,038	682	2,038	682
	大阪商品	0	0	0	0	0	0	0	0	0	0	0	0
	小計	0	0	2,154	2,325	2,154	2,325	0	0	2,038	682	2,038	682
TSR20	大阪商品	0	0	0	0	0	0	0	0	0	0	0	0
ゴム指数	大阪商品	20	20	95	105	115	125	30	30	250	10	280	40
金	東京工業品	301	900	11,243	10,014	11,544	10,914	1	0	1,288	12,662	1,289	12,662
銀	東京工業品	0	0	2,135	679	2,135	679	0	0	419	552	419	552
白金	東京工業品	40	75	2,768	2,513	2,808	2,588	0	135	1,718	1,315	1,718	1,450
パラジウム	東京工業品	55	0	1,402	1,383	1,457	1,383	0	0	80	1,448	80	1,448
ガソリン	東京工業品	2	2	1,051	1,265	1,053	1,267	0	0	402	793	402	793
	中部商品	0	5	0	0	0	5	50	50	0	10	50	60
	小計	2	7	1,051	1,265	1,053	1,272	50	50	402	803	452	853
灯油	東京工業品	5	5	1,352	1,035	1,357	1,040	0	0	731	7	731	7
	中部商品	160	165	120	110	280	275	50	50	0	0	50	50
	小計	165	170	1,472	1,145	1,637	1,315	50	50	731	7	781	57
原油	東京工業品	0	0	80	160	80	160	0	0	70	200	70	200
軽油	中部商品	0	0	0	0	0	0	0	0	0	0	0	0
アルミニウム	東京工業品	0	0	279	277	279	277	0	0	37	214	37	214
	大阪商品	0	0	0	0	0	0	0	0	0	0	0	0
	小計	0	0	279	277	279	277	0	0	37	214	37	214
ニッケル	大阪商品	0	0	0	0	0	0	0	0	0	0	0	0
鉄スクラップ	中部商品	0	0	0	0	0	0	50	50	0	10	50	60
合計		3,024	3,563	40,547	39,470	43,571	43,033	2,156	1,050	16,927	36,503	19,083	37,553