

# サンワード貿易株式会社

(平成24年3月版)

## 1. 会社の概況

### ①商号、許可年月日等

商品先物取引業者名	サンワード貿易株式会社
代 表 者	代表取締役社長 依田 年晃
所 在 地	東京都新宿区下宮比町3番2号
電 話 番 号	03-3260-0211
許 可 年 月 日	平成22年12月28日
加 入 協 会 名	日本商品先物取引協会 日本商品委託者保護基金

### 会社の沿革

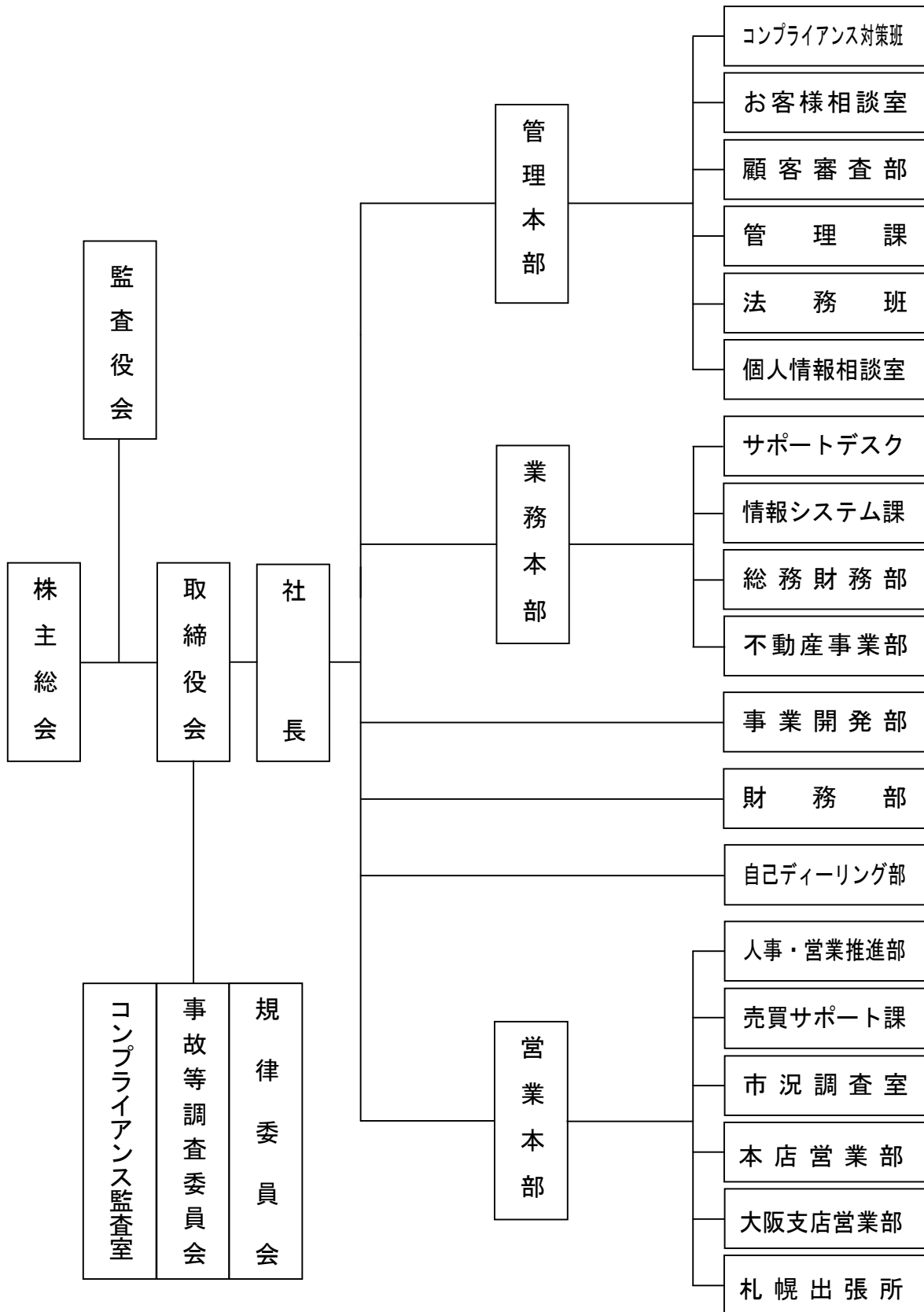
年 月	概 要
昭和39年 7月	商品先物取引の受託業務を目的として、北海道明治物産株式会社を札幌市南3条西6丁目3番地に創業。帯広支店開設。 北海道穀物商品取引所の仲買人登録。資本金30,000,000円。
昭和41年 5月	本社を「札幌市南4条西7丁目4番地1」に移転。
昭和43年 12月	資本金を45,000,000円に増額。
昭和46年 1月	農林大臣より、許可制移行に伴い北海道穀物商品取引所農産物市場の商品取引員の許可を受ける。
昭和50年 2月	資本金を90,000,000円に増額。
3月	本社を「札幌市中央区大通西4丁目6番1」に移転。
5月	商号を「サンワード貿易株式会社」に変更。
昭和51年 1月	旭川支店、苫小牧支店2支店開設。
7月	資本金を108,000,000円に増額。
8月	帯広支店移転。
昭和52年 1月	資本金を162,000,000円に増額。
2月	農林水産大臣より、東京砂糖取引所砂糖市場の許可を受ける。 新宿支店開設。
昭和53年 11月	苫小牧支店廃止。
昭和54年 10月	新宿支店移転。
昭和55年 11月	本社を「札幌市中央区南1条西12丁目322番地」に移転。
昭和57年 6月	本社を「札幌市中央区大通西4丁目6番1」に移転。
10月	資本金を212,000,000円に増額。
昭和59年 2月	旭川支店移転。
昭和60年 3月	仙台支社開設。
12月	通商産業大臣より、東京工業品取引所綿糸市場・生糸市場の許可を受ける。
昭和61年 11月	農林水産大臣より、東京穀物商品取引所農産物市場の許可を受ける。 新宿支店移転。
12月	通商産業大臣より、東京工業品取引所ゴム市場の許可を受ける。 新宿支店を東京支社に名称変更。
昭和63年 12月	農林水産大臣より、前橋乾繭取引所繭糸市場の許可を受ける。 東京支社移転。
平成元年 2月	上野支店開設。
7月	資本金を265,830,000円に増額。
8月	仙台支社移転。

平成2年	5月	資本金を318,996,000円に増額。
	12月	資本金を326,000,000円に増額。
平成3年	5月	資本金を391,200,000円に増額。
	8月	農林水産大臣より、横浜生糸取引所繭糸市場の許可を受ける。
	9月	通商産業大臣より、東京工業品取引所貴金属市場の許可を受ける。
平成4年	5月	資本金を469,440,000円に増額。
平成5年	6月	資本金を564,000,000円に増額。
	10月	帯広支店移転。
平成6年	4月	上野支店廃止。
	6月	資本金を676,731,500円に増額。
	8月	仙台支社移転。
平成8年	2月	福岡支店開設。
	3月	農林水産大臣より、関門商品取引所農産物市場の許可を受ける。
	7月	通商産業大臣より、名古屋繊維取引所綿糸市場の許可を受ける。
	10月	通商産業大臣より、神戸ゴム取引所ゴム市場、天然ゴム指数市場の許可を受ける。 大阪支社開設。
平成9年	4月	通商産業大臣より、東京工業品取引所アルミニウム市場の許可を受ける。 名古屋支店開設。
平成9年	10月	通商産業大臣より、大阪繊維取引所アルミニウム市場の許可を受ける。
	12月	大蔵省北海道財務局長より、金融先物取引業の許可を受ける。
平成10年	5月	飯田橋支店開設。
	7月	農林水産大臣より、関西商品取引所農産物・飼料指数市場の許可を受ける。
平成11年	2月	東京工業品取引所毛糸市場廃止。
	5月	不動産賃貸業開始。
	6月	通商産業大臣より、東京工業品取引所石油市場における受託の許可を受ける。
	7月	資本金を792,171,500円に増額。
	11月	農林水産大臣より、中部商品取引所畜産物市場における受託の許可を受ける。
平成12年	1月	通商産業大臣より、中部商品取引所石油市場における受託の許可を受ける。
	5月	資本金を1,000,000,000円に増額。
	8月	東京工業品取引所綿糸市場廃止。
平成13年	2月	中部商品取引所綿糸市場の受託業務廃止。
	3月	農林水産大臣、経済産業大臣、金融庁長官より、商品投資販売業の許可を受ける。 本社を「札幌市中央区大通西8丁目2番地6」に移転。
	5月	農林水産大臣より、横浜商品取引所農産物市場における受託の許可を受ける。
平成14年	6月	農林水産大臣より、関西商品取引所水産物市場における受託の許可を受ける。
	8月	横浜支店開設。
	9月	経済産業大臣より、大阪商品取引所ニッケル市場における受託の許可を受ける。
	11月	横浜商品取引所繭糸市場の受託業務廃止。
	12月	財務省北海道財務局長より、金融先物取引業の更新許可を受ける。
平成16年	12月	旭川支店廃止。
平成17年	3月	農林水産大臣、経済産業大臣より、改正商品取引所法に基づく商品取引受託業務の許可を受ける。
	10月	中部商品取引所鉄スクラップ市場の受託業務を追加。
	12月	金融先物取引業を廃業。
平成18年	4月	東京穀物商品取引所が横浜商品取引所を吸収合併。

	5月	関西商品取引所の受託会員退会。
	11月	福岡支店廃止。
	12月	関西商品取引所が福岡商品取引所を吸収合併。 生命保険代理店業務開始。
平成19年	1月	中部商品取引所が大阪商品取引所を吸収合併。 商品投資販売業を廃業。
	2月	横浜支店廃止。
	6月	東京支社を東京本部に呼称変更。 仙台支社を仙台支店に名称変更。
平成20年	2月	飯田橋支店廃止。
平成21年	2月	関西商品取引所農産物市場脱退。
	8月	仙台支店廃止。
	10月	中部大阪商品取引所貴金属市場の受託業務を追加。同取引所鉄スクラップ市場脱退。
	11月	名古屋支店廃止。
平成22年	4月	帯広支店廃止。
	5月	東京工業品取引所日経・東工取商品指数市場の受託業務を追加。 中部大阪商品取引所畜産物、ゴム、天然ゴム、アルミニウム市場脱退。
	9月	貴金属地金販売業務開始。
	10月	東京工業品取引所中京石油市場の受託業務を追加。
	12月	農林水産大臣、経済産業大臣より、商品先物取引法に基づく商品市場における取引の委託を受けることのできる商品先物取引会社の許可を受ける。
平成23年	1月	中部大阪商品取引所解散。
	3月	関西商品取引所農産物市場の受託業務を追加。
	7月	大阪支社を大阪支店に名称変更。
	11月	東京本部を本社へ変更し、札幌本社は札幌出張所に変更。

## ②事業の内容

### (1) 経営組織



## (2)業務の内容

### (a)商品先物取引業務

#### イ. 国内商品市場取引に係る業務

当社は、商品先物取引法第190条第1項に基づき、商品市場における取引の委託を受けることのできる商品先物取引会社として、農林水産大臣及び経済産業大臣から商品先物取引業の許可を得ております。

なお、当社で取引できる商品は以下のとおりです。

取引所名	当社における取扱商品
(株)東京工業品取引所	金、金ミニ、銀、白金、白金ミニ、パラジウム、ゴム、ガソリン、灯油、原油、軽油、中京ガソリン、中京灯油、日経・東工取商品指数
(株)東京穀物商品取引所	粗糖、小豆、一般大豆、とうもろこし、Non-GMO大豆、アラビカコーヒー、ロブスタコーヒー、米穀
関西商品取引所	小豆、大豆、とうもろこし、米穀

#### ロ. 外国商品市場取引に係る業務

該当事項はありません

#### ハ. 店頭商品デリバティブ取引に係る業務

該当事項はありません

#### ニ. 国内商品市場における取引を行う業務

自己の計算において国内商品市場における取引を行う業務です。自己売買業務は上記イ.に掲げた取引所において行っております。

### (b)兼業業務

当社は兼業業務として、不動産賃貸業、生命保険代理店業、貴金属地金販売業を行っております。

## ③営業所、事務所の状況

(平成24年3月31日現在)

名称	所在地	電話番号
本社	東京都新宿区下宮比町3番2号	03-3260-0211
大阪支店	大阪府大阪市北区堂島浜1丁目4番16号	06-6345-8011
札幌出張所	北海道札幌市中央区南2条西5丁目10番地2	011-221-5311

#### ④財務の概要

決算年月：平成24年3月期

項 目	金 額
(a) 資本金	1,000,000千円
(b) 営業収益	2,016,159千円
(c) 受取手数料	1,778,106千円
(d) トレーディング損益	30,356千円
(e) 経常損益	271,071千円
(f) 当期純利益	101,787千円
(g) 純資産額規制比率	577.0%

#### ⑤発行済株式総数

発行済株式総数 670,352株（平成24年3月31日現在）

（注1）上記株式数に自己株式（915,397株）は、含んでおりません。

（注2）当社の株式は、非上場であり、かつ店頭登録もしておりません。

#### ⑥上位10位までの株主の氏名等

（平成24年3月31日現在）

氏名又は名称	所有株式数	割合
古谷 千晴	455,200株	67.92%
サンワード貿易互助会	131,049株	19.55%
依田 年晃	20,400株	3.04%
サンワード貿易社員持株会	18,253株	2.72%
菊池 一元	17,950株	2.67%
佐藤 浩	7,000株	1.04%
山口 倫弘	6,500株	0.97%
稲垣 雄一	5,200株	0.78%
宮本 博之	4,800株	0.72%
サンワード貿易役員持株会	4,000株	0.59%
計	670,352株	100.00%

## ⑦ 役員の状況

(平成24年3月31日現在)

役職名	氏名	代表権の有無	常勤・非常勤の別
代表取締役社長	依田 年晃	有	常勤
常務取締役	宮本 博之	無	常勤
取締役	稲垣 雄一	無	常勤
取締役	山口 倫弘	無	常勤
取締役	国山 秀行	無	常勤
監査役	菊池 一元	無	常勤
監査役	古谷 千晴	無	非常勤

(注) 監査役古谷千晴氏は、会社法第2条16項に定める社外監査役であります。

## ⑧ 役員及び使用人の数

(平成24年3月31日現在)

	役員		使用人	合計
		うち非常勤		
総数	7名	1名	118名	125名
(うち外務員数)	(6名)	(0名)	(93名)	(99名)



## 2. 営業の状況

### ①営業の経過及び成果

#### (1)受取手数料部門

貴金属市場で昨年より大きく伸びたものの、農産物市場、石油市場を初めとして、他市場で昨年に比べ伸び悩み、当期委託売買高は435,609枚（前期比26.0%減）、当期受取手数料は17億7810万円（前期比0.0%）となりました。

#### (2)トレーディング部門

農産物市場で704万円、ゴム市場で92万円マイナスとなったものの、貴金属市場で475万円、石油市場で1214万円プラスとなり、またその他売買損益でも2143万円プラスとなったことから全体で3035万円のプラスとなりました。

以上の結果、当期の売上総利益は、20億1615万円

営業損益は、2億2698万円

経常損益は、2億7107万円

当期純損益は、1億178万円となりました。

なお、当事業年度における受取手数料およびトレーディング損益の詳細は、次のとおりであります。

#### (a)受取手数料

(単位：千円)

期 別	第48期 (自 平成23年4月1日) (至 平成24年3月31日)
商 品 市 場 名	
商品先物取引	
農産物市場	72,910
貴金属市場	1,435,509
石油市場	264,040
ゴム市場	5,557
天然ゴム指数市場	—
砂糖市場	86
日経・東工取商品指数市場	4
小 計	1,778,106
オプション取引	—
商品ファンド	—
合 計	1,778,106

(注) 1. 消費税は含まれておりません。

2. 千円未満は四捨五入して表示しております。

## (b) トレーディング損益

(単位：千円)

商品市場名	期別	第48期 (自 平成23年4月1日) (至 平成24年3月31日)
	商品先物取引	
農産物市場		△7,043
貴金属市場		4,749
石油市場		12,139
ゴム市場		△926
天然ゴム指数市場		—
砂糖市場		—
日経・東工取商品指数市場		—
小計		8,919
商品売買損益		—
その他売買損益		21,437
合計		30,356

- (注) 1. 商品先物取引の売買損益は、オプション取引に係る金額を含めて計算しております。  
2. 消費税は含まれておりません。  
3. 千円未満は四捨五入して表示しております。

## (c) 売買高

(単位：枚)

商品市場名	期別 内訳	第48期 (自 平成23年4月1日) (至 平成24年3月31日)		
		委託	自己	合計
商品先物取引				
農産物市場		29,995	4,847	34,842
貴金属市場		326,706	93,024	419,730
石油市場		75,479	9,899	85,378
ゴム市場		3,293	5,636	8,929
砂糖市場		135	0	135
日経・東工取商品指数市場		1	0	1
合計		435,609	113,406	549,015

- (注) 売買高にはオプション取引に係る売買高を含めております。また、受渡による決済数量は含まれておりません。

## ②取引開始基準

## 商品デリバティブ取引開始基準

1. 当社は、商品デリバティブ取引について、原則として次に定める取引開始基準に適したお客様

から口座開設申込の受付及び審査を行い、受託等をするものとします。

- ① 当社が規定する一定の収入を有する方
  - ② 満年齢が20歳以上75歳未満である方
  - ③ ご自身の判断と責任により取引を行うことができる方
  - ④ 商品取引所の定める受託契約準則及び当社の定める規程等に同意いただける方
  - ⑤ 商品デリバティブ取引に係る内容・仕組み・リスクについて十分にご理解いただいている方
  - ⑥ 氏名、住所、連絡先等の取引に必要な個人情報を正確にご提供いただける方
  - ⑦ 反社会的勢力に該当しない方
2. 上記以外で次の①～③の要件に該当するお客様は、当社の定める申出書等の提出をしていただくことで口座開設に係る厳格な審査をさせていただきます。また、④の要件に該当するお客様には、審査のほか当社が規定するデリバティブ取引未経験者の保護措置によりお取引に制限を設けさせていただいております。
- ① 給与所得等の定期的所得以外の所得である年金、恩給、退職金、保険金等（以下「年金等」という。）により生計をたてている方（例えば、年金等の収入が収入全体の過半を占めている方）
  - ② 当社が規定する一定の収入を有しない方
  - ③ 満75歳以上の方
  - ④ デリバティブ取引等（レバレッジのある取引で元本を上回る損失となる可能性のある取引をいい、商品デリバティブ取引、外国為替証拠金取引、金融商品等の先物取引等がこれにあたる。）の経験がない方
3. 「銀行、農業・漁業の協同組合、信用組合、信用金庫、郵便局などの金融機関」、「証券会社、保険会社、消費者金融、信販会社、クレジットカード会社、ファイナンス会社、リース会社などのノンバンク」、「国、地方公共団体その他公益機関」、「民間企業の経理・財務部門」に勤務し金銭、有価証券等の取扱いに直接又は間接に係わるお客様からは、自己の資金で取引する旨を明記した申出書を提出していただくことにより、口座開設に係る審査をさせていただきます。
4. 上記の1.から3.については口座開設のお申し込みに必要な条件です。口座開設申込書及び本人確認書の受入れ後、審査の結果によっては口座開設のご希望に添えかねる場合がございますので予めご了承ください。
5. 当社は、「未成年・成年被後見人・被保佐人・被補助人・精神障害者・知的障害者及び認知障害の認められる方」、「生活保護法による保護を受けている世帯に属する方」、「破産者で復権を得ない方」、「商品デリバティブ取引をするために借入れをしようとする方」、「損失が生ずるおそれのある取引を望まない方」、「（損失限定取引を除き）取引証拠金等の額を上回る損失が生ずるおそれのある取引を望まない方」の口座開設のお申し込みは受付けておりません。

### ③顧客数

顧客数 1, 187名（平成24年3月31日現在）

### 3. 経理の状況

#### ①貸借対照表（平成24年3月31日現在）

（単位：千円）

科 目	金 額	科 目	金 額
《資産の部》		《負債の部》	
【流動資産】	【 4,013,333 】	【流動負債】	【 2,192,663 】
現金及び預金	1,719,664	1年以内返済長期借入金	89,302
委託者未収金	21,319	未払法人税等	4,637
商品	133	預り証拠金	1,935,694
前払費用	599	賞与引当金	35,422
保管有価証券	17,971	役員賞与引当金	9,500
差入保証金	1,287,503	未払金	65,021
預託金	34,250	未払費用	29,797
委託者先物取引差金	836,451	預り金	13,190
未収入金	5,303	前受収益	6,105
立替金	67,243	仮受金	3,995
未収収益	29,377		
その他流動資産	5,250		
貸倒引当金	△ 11,730	【固定負債】	【 206,666 】
		長期借入金	134,898
【固定資産】	【 2,924,303 】	長期リース債務	10,792
(有形固定資産)	( 1,786,353 )	長期預り金	60,976
建物	934,051		
構築物	10,984		
車両	5,377		
器具及び備品	168,788	【引当金】	【 65,866 】
リース資産	2,569	商品取引責任準備金	65,866
土地	664,584	(商品先物取引法第221条)	
(無形固定資産)	( 54,814 )		
電話加入権	27,353		
ソフトウェア	15,357	負債合計	2,465,195
リース資産	11,288		
その他無形固定資産	816	《純資産の部》	
(投資その他の資産)	( 1,083,136 )	【株主資本】	【 4,472,441 】
投資有価証券	74,882	資本金	1,000,000
関連会社株式	9,000	利益剰余金	5,303,235
出資金	970	利益準備金	250,000
長期未収債権	74,412	その他利益剰余金	5,053,235
長期差入保証金	435,467	別途積立金	4,900,000
長期前払費用	11,418	繰越利益剰余金	153,235
前払年金費用	193,416		
繰延税金資産	333,032	自己株式	△ 1,830,794
保険積立金	12,475		
その他の投資	15,187		
貸倒引当金	△ 77,123		
		純資産合計	4,472,441
資産合計	6,937,636	負債・純資産合計	6,937,636

②損益計算書（自平成23年4月1日 至平成24年3月31日）

（単位：千円）

【経常損益の部】		
1. 営業損益の部		
(1) 営業収益		
受取手数料	1,778,106	
売買損益	30,356	
その他営業収益	207,697	2,016,159
(2) 営業費用		
販売費及び一般管理費	1,789,178	1,789,178
営業利益		226,981
2. 営業外損益の部		
(1) 営業外収益		
受取利息及び割引料	1,439	
受取配当金	7,528	
地代家賃	20,836	
その他営業外収益	23,929	53,732
(2) 営業外費用		
支払利息及び割引料	6,464	
その他営業外費用	3,178	9,642
経常利益		271,071
3. 特別損益の部		
(1) 特別利益		
商品取引責任準備金戻入	290,626	
固定資産売却益	34,657	325,283
(2) 特別損失		
商品取引責任準備金繰入	249,184	
固定資産除売却損	3,200	
その他特別損失	15,778	268,162
税引前当期純利益		328,192
法人税・住民税及び事業税	1,240	
法人税等調整額	225,165	226,405
当期純利益		101,787

③株主資本等変動計算書（自平成23年4月1日 至平成24年3月31日）

（単位：千円）

	株 主 資 本					
	資 本 金	利 益 剰 余 金			自 己 株 式	株主資本合計
		利益準備金	その他の利益剰余金			
			別途積立金	繰越利益剰余金		
前期末残高	1,000,000	250,000	6,000,000	△ 1,048,552	△ 1,334,794	4,866,654
当期変動額						
別途積立金の取崩			△ 1,100,000	1,100,000		0
当期純利益				101,787		101,787
自己株式の取得					△ 496,000	△ 496,000
株主資本以外の項目の当期変動額						0
当期中の変動額合計	0	0	△ 1,100,000	1,201,787	△ 496,000	△ 394,213
当期末残高	1,000,000	250,000	4,900,000	153,235	△ 1,830,794	4,472,441

	その他 有価証券 評価差額金	純資産合計
前期末残高	0	4,866,654
当期変動額		
別途積立金の取崩		0
当期純利益		101,787
自己株式の取得		△ 496,000
株主資本以外の項目の当期変動額		0
当期中の変動額合計	0	△ 394,213
当期末残高	0	4,472,441

④個別注記表

I. 重要な会計方針

(1) 有価証券の評価基準及び評価方法

① 自己所有有価証券

(a) 子会社株式・・・・・・移動平均法に基づく原価法

(b) その他の有価証券

時価のあるもの・・・・決算日の市場価格等に基づく時価法

評価差額は、全部純資産直入法により処理し資本の部に計上しております。

時価のないもの・・・移動平均法による原価法又は償却原価法

② 保管有価証券

商品先物取引の預り証拠金代用として受け入れた保管有価証券は商品先物取引法施行規則第 39 条の規定により(株)日本商品清算機構が定める充用価格によっています。

(2) 棚卸資産の評価基準及び評価方法

商 品・・・・・・・・・・個別法による原価法によっています。

(貸借対照表価額は収益性の低下に基づく簿価切り下げの方法により算定)

(3) 固定資産の減価償却の方法

① 有形固定資産（リース資産除く）

法人税法の規定による定率法によっています。但し、建物（建物付属設備を除く）については法人税法の改正に伴い平成 10 年 4 月 1 日以降の取得分については、定額法によっています。

尚、主な耐用年数は以下の通りです。

建 物 3 年～60 年

構 築 物 10 年～30 年

② 無形固定資産（リース資産除く）

ソフトウェア・・・社内における利用可能期間(5 年)に基づく定額法によっています。

その他・・・法人税法に定める定額法によっております。

③ リース資産

所有権移転外ファイナンス・リース取引に係るリース資産はリース期間を耐用年数とし、残存価額を零とする定額法によっています。

(4) 引当金及び特別法上の準備金の計上基準

貸倒引当金・・・債権の貸倒による損失に備えるために、委託者未収金については、一般債権、貸倒懸念債権、破産更正債権に分類し、預り証拠金等により保全されていない債権につき、全額貸倒引当金を計上しております。又、ゴルフ会員権預託金については、時価を超える部分につき貸倒引当金を計上しております。

賞与引当金・・・従業員への賞与支給に備えるため支給実績額を基準として支給見込額のうち当事業年度に負担すべき額を計上しております。

役員賞与引当金・・・役員への賞与の支給に備えるため支給見込額を計上しております。

退職給付引当金・・・従業員の退職給付金に備える為、当期末における退職給付債務及び年金資産の見込額に基づき必要額を計上しております。

平成 20 年 5 月 1 日で適格退職年金制度の 65%の部分を確定拠出年金に移行し、残りの 35%部分の権利義務を承継して確定給付企業年金に移行しました。

今期末の、確定給付年金資産(343, 133, 762 円)が退職給付債務(149, 718, 032 円)を上回っている為、その差額を前払年金費用として投資その他の資産として計上しております。

又、全国商品取引業厚生年金基金加入部分(複数事業主制度)については、当社の拠出に対応する年金資産の額を合理的に計算する事が出来ない為、年金への要拠出額を退職給付費用として計上しております。

年金資産の全体額は 51, 627 百万円であり、制度加入人員(平成 24 年 3 月末日)により按分計算すると、当社の年金資金相当額は 1, 626 百万円であります。

商品取引責任準備金・・・商品先物取引事故による損失に備えるため、商品先物取引法第 221 条の規定に基づき、同施行規則に定める額を計上しております。

(5) 営業収益の計上基準

受取手数料・・・商品先物取引に係る受取委託手数料については、商品取引所における約定日に計上しております。但し、期末時点の未決済建玉に係る委託手数料については、当期の受取手数料(未収収益)として、計上しております。

売買損益・・・商品先物取引については反対売買により取引を決済した時に計上しております。また、未決済建玉については時価による評価損益を計上しております。

(6) リースにより使用する固定資産  
 貸借対照表に計上した固定資産のほか、コンピューター及び事務機器等について、所有権移転外  
 ファイナンス・リース契約により使用しております。

(7) その他計算書類作成のための重要な事項  
 消費税の会計処理  
 消費税及び地方消費税の会計処理は税抜方式を採用しております。

## II. 貸借対照表関係

(1) 有形固定資産の減価償却累計額 560,646 千円

(2) 担保資産及び担保付債務  
 担保に供している資産の内訳及び対応する債務の内訳は次のとおりであります。

### ①担保に供している資産

定期預金	質権	80,000 千円
預託金	質権	34,250 千円
建物	根抵当権	364,503 千円
土地	根抵当権	269,651 千円
合計		748,404 千円

### ②上記に対応する債務

1. 預託金 34,250 千円の担保は委託者資産の保全措置として、預託する基金分離預託に代えて日本商品委託者保護基金より 137,000 千円の保証を受けています。
2. 定期預金及び建物・土地は長期借入金（一年以内返済予定額を含む）224,199,983 円及び当座貸越契約 200,000 千円の担保に供しております。

(3) 預託資産

取引証拠金として、次の資産を(株)日本商品清算機構へ預託しております。

(株)日本商品清算機構	保管有価証券	17,971 千円
(株)日本商品清算機構	差入保証金	1,200,000 千円
岡安商事(株)	差入保証金	67,503 千円
ドットコモディティ(株)	差入保証金	20,000 千円
合計		1,305,474 千円

(4) 関連会社に対する金銭債権及び金銭債務  
 短期金銭債務 9,078 千円

## III. 損益計算書に関する注記

(1) 関連会社との取引  
 販売費及び一般管理費 5,083 千円  
 営業取引以外の取引高 11,145 千円

## IV. 株主資本等変動計算書関係

(1) 発行済株式の種類及び総数に関する事項

株式の種類	前期末	当期増加	当期減少	今期末
普通株式	1,585,749 株	－株	－株	1,585,749 株



発行済株式は全て普通株式であります。

(2) 自己株式の種類及び株式数に関する事項

株式の種類	前期末	当期増加	当期減少	今期末
普通株式	667,397株	248,000株	一株	915,397株

(3) 当事業年度中に行った剰余金の配当に関する事項

該当はありません。

(4) 当事業年度の末日後に行う剰余金の配当に関する事項

平成24年6月28日開催予定の定時株主総会において次のとおり付議いたします。

- ・配当金の総額 67,035千円
- ・1株当たりの配当額 100円
- ・基準日 平成24年3月31日
- ・効力発生日 平成24年6月29日

(5) 新株予約権に関する事項

該当はありません。

V. 金融商品に関する注記

(1) 金融商品の状況に関する事項

一般事業資金の運用については、短期的な預金等で運用しております。又、銀行借入により資金を調達しており、その資金使途は運転資金であります。  
商品先物取引会社として、顧客より調達した預り証拠金は分別管理定められ、(株)日本商品清算機構等に預託されております。  
顧客に対する委託者未収金については、委託者台帳により常時、管理規定に従い管理し、信用リスクの軽減を図っております。

(2) 金融商品の時価に関する事項

平成24年3月31日における貸借対照表計上額及び時下は次の通りであります。

(単位：千円)

科 目	貸借対照表計上額	時 価	差 額
現 金 預 金	1,719,664	1,719,664	—
委 託 者 未 収 金	21,319	21,319	—
投 資 有 価 証 券	74,882	74,882	—
関 連 会 社 株 式	9,000	9,000	—
出 資 金	970	970	—
借 入 金	224,200	224,200	—

①現金及び預金並びに委託者未収金

これらは短期間で決済されるため、時価は帳簿価額にほぼ等しいことから、帳簿価額によっております。

②投資有価証券及び関連会社株式

非上場株式及び商品取引所出資金については、定期的に発行体の財務状況を把握し管理しております。

③出資金

出資金は、そのほとんど全て商品取引所への出資金加入金であります。

④借入金

借入金は、全て金融機関（北洋銀行）からの借入であり、変動金利によって調達しております。新規借入を行った場合と想定される利率と同一であり、時価は帳簿価額と等しいので帳簿価額によっています。

⑤デリバティブ取引

該当はありません。

## VI. 賃貸不動産に関する注記

当社では、札幌において賃貸用のオフィスビル（土地も含む）を有しております。平成24年3月期における当該賃貸用不動産に関する賃貸損益は76,931千円（賃貸収益205,484千円、固定資産税・管理委託手数料・減価償却費等の賃貸直接原価128,553千円）、固定資産売却益は23,780千円であります。又、当該賃貸不動産の貸借対照表計上額、当期増減額は次の通りであります。

(単位：千円)

用途	名称	所在地	貸借対照表計上額		
			前期末残高	当期増減額	当期末残高
賃貸ビル	ガリアビル	札幌市北区	657,690	△12,805	644,885
〃	グリーンパーク23	札幌市中央区	302,748	△3,981	298,768
〃	2・5ビル	札幌市中央区	522,355	△9,715	512,640
貸アパート	北野ハイツ	上川郡鷹栖町	2,538	△1	2,538
工場		阿寒郡鶴居村	1,117	△1	1,116

(注1) 貸借対照表計上額は、取得原価から減価償却累計額及び減損損失累計額を控除した金額であります。

(注2) 当期増減額のうち、主な減少額は減価償却費26,502千円であります。また、前期末に保有していたログビル（前期末帳簿残高94,307千円）については、当期売却しております。

(注3) 賃貸ビルに係る時価は、相続税路線価額、固定資産税評価額を基準として、自社で合理的に算出しました。その他の遊休資産については、売却可能額をもって時価としております。

## VII. 税効果会計

(1) 繰延税金資産及び繰延税金負債の内訳は次の通りです。

① 流動の部	
未払事業税・未払事業所税	1,915千円
委託者未収金貸倒引当金	4,457千円
賞与引当金	13,461千円
繰延税金資産合計	19,833千円
② 固定の部	
商品取引責任準備金	23,448千円
長期未収金貸倒引当金	25,632千円
ゴルフ会員権貸倒引当金	1,829千円
ゴルフ会員権評価損	3,977千円
減損損失	81,397千円
繰越欠損金	928,428千円
前払年金費用	△69,512千円
繰延税金資産合計	995,199千円
③ 合計繰延税金資産	1,015,032千円
④ 評価性引当額	△682,000千円
⑤ 繰延税金資産の純額	333,032千円

(2) 法定実効税率と税効果会計適用後の法人税等の負担率との差異の原因となった主な項目別内訳

項目別の内訳	
法定実効税率	40.00%
(調整)	
住民税均等割	0.38%
交際費損金不算入	0.73%
受取配当金益金不算入	△0.46%
評価性引当金の増減	20.20%
税率変更による期末繰延税金資産の減額修正	6.99%
その他	1.15%
税効果会計適用後の負担率	68.99%

VIII. 関連当事者との取引に関する注記

属性	会社等の名称	議決権の所有 (被所有)割合(%)	関連当事者 との関係	取引高	科目	期末残高
子会社	サン・セールス& マーケティング 株式会社	所有 100%	フロアコンサル ティング等	4,841 千円	未払費用	5,083 千円
			出向人件費等 の清算	27,564 千円	仮受金	3,995 千円

取引条件及び取引条件の決定方針等

- (1) サン・セールス&マーケティング株式会社とのフロアコンサルティング等については、市場価格、総原価を勘案して協議のうえ決定しています。
- (2) サン・セールス&マーケティング株式会社との出向人件費等の清算については、当社従業員給与及びその他諸経費実費相当額勘案のうえ決定しています。
- なお、取引金額に消費税は含まれていません。

IX. 一株当りの情報

1株当りの純資産額	6,671 円 78 銭
1株当りの当期純利益	143 円 37 銭

(注1) 1株当り純資産の算定上の基礎は、以下のとおりであります。

純資産の部の合計	4,472,441 千円
純資産の部の合計から控除する金額	—
普通株式に係る期末の純資産	4,472,441 千円
期末の普通株式の数	670,352 株

(注2) 1株当り当期純利益の算定上の基礎は、以下のとおりあります。

当期純利益	101,788 千円
普通株式に属しない金額	—
普通株式に係る当期純利益	101,788 千円
普通株式の期中平均株式数	709,970 株

X. 重要な後発事象

該当事項はありません。

⑤監査に関する事項

このディスクロージャー資料のうち、貸借対照表、損益計算書、株主資本等変動計算書、個別注記表については、会社法に基づき会計監査人の監査を受けております。

以 上

## 開示情報掲載事項の訂正について

2013年9月25日

記載事項に、訂正すべき事項がありましたので、お詫び申し上げますとともに、下記の正誤表のとおり訂正いたします。

### 訂正箇所

項目	該当頁
1. 会社の概況 ②事業の内容 (1)経営組織	5

### 訂正内容

正	誤
監査役	監査役会