

株式会社 UHG

ディスクロージャー資料

2012 年版

(平成 24 年 3 月期)



1. 会社の概況

商号、許可年月日等（平成24年3月31日現在）

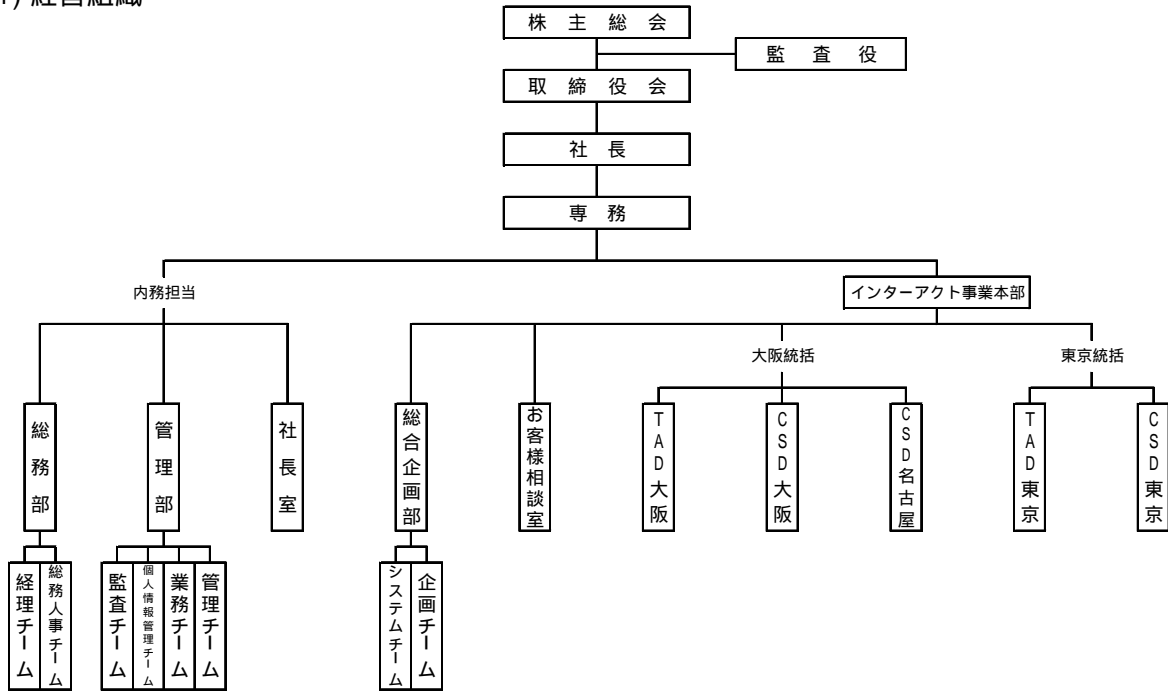
商号又は名称	株式会社UHG
代表者名	代表取締役 栗田廣次郎
本店の所在地	東京都港区海岸一丁目11番1号
電話番号	03 - 5400 - 3500
許可年月日	平成23年1月1日
加入協会・基金名	日本商品先物取引協会 日本商品委託者保護基金

会社の沿革

年 月	事 項
平成19年4月	当社設立。(株)USSひまわりグループ) 資本金 100 万円
平成19年5月	資本金 6 億 8,000 万円
平成19年6月	資本金 11 億 2,000 万円
平成19年6月	資本金 12 億 2,000 万円
平成19年6月	資本金 13 億 2,000 万円
平成19年7月	農林水産大臣および経済産業大臣の吸収分割認可により、ひまわりシー エックス(株)の商品先物取引受託業務の対面リテール部門を承継。 名古屋支店、大阪支店および福岡支店を開設(承継)。 資本金 14 億 2,000 万円
平成19年7月	資本金 14 億 7,000 万円
平成20年3月	資本金 15 億 7,100 万円
平成20年3月	資本金 4 億 100 万円
平成20年11月	資本金 2 億円
平成20年11月	資本金 3 億円
平成21年7月	株式会社UHGに商号変更。
平成21年10月	名古屋支店廃止。
平成22年1月	大阪支店および福岡支店廃止。
平成22年2月	大阪サテライトおよび福岡サテライトを開設。
平成22年4月	広島サテライトを開設。
平成22年8月	資本金 3 億 500 万円
平成22年9月	資本金 3 億 750 万円
平成22年9月	資本金 3 億 1,250 万円
平成22年9月	資本金 3 億 1,750 万円
平成22年9月	資本金 3 億 2,000 万円
平成22年11月	名古屋サテライトを開設。
平成22年11月	資本金 3 億 2,500 万円
平成24年3月	資本金 1 億円
	現在に至る。

事業の内容

(1) 経営組織



(2) 業務の内容

(a) 商品先物取引業

イ．国内商品市場取引に係る業務

当社は、商品先物取引法第 2 条第 22 項に掲げる下記の商品市場における取引の委託の取次ぎを行います。(取次ぎ先の商品取引業者の商号 日産センチュリー証券株式会社)

なお、当社で取引できる商品は以下の通りです。

取引所名	当社における取扱商品
東京穀物商品取引所	一般大豆、小豆、とうもろこし、アラビカコーヒー生豆、コメ、粗糖
東京工業品取引所	金、銀、白金、パラジウム、ガソリン、灯油、原油、ゴム、日経・東工取商品指数、中京ガソリン、中京灯油

ロ．外国商品市場取引に係る業務

該当事項はありません。

ハ．店頭商品デリバティブ取引に係る業務

該当事項はありません。

ニ．商品市場における取引を行う業務

自己の計算において国内商品市場における取引を行う業務であります。自己売買業務は上記イに掲げた商品市場において行っております。

(b) 兼業業務

該当事項はありません。

営業所、事務所の状況（平成 24 年 3 月 31 日現在）

店舗の名称	所在地	電話番号
本店	東京都港区海岸一丁目 11 番 1 号	03-5400-3600
名古屋サテライト	愛知県名古屋市中区丸の内二丁目 14 番 4 号	052-222-9051
大阪サテライト	大阪府大阪市北区東天満一丁目 6 番 8 号	06-4800-2171
広島サテライト	広島県広島市中区国泰寺町一丁目 3 番 29 号	082-249-0881
福岡サテライト	福岡県福岡市中央区舞鶴三丁目 8 番 10 号	092-716-8911

財務の概要

決算年月 平成 24 年 3 月期

(a) 資本金	100,000 千円
(b) 営業収益	1,808,163 千円
(c) 受取手数料	1,808,279 千円
(d) トレーディング損益	286 千円
(e) 経常損益	856,342 千円
(f) 当期純損益	172,167 千円
(g) 純資産額規制比率	1770.5%

発行済株式総数

発行済株式総数 748,676 株

(注) 当社の株式は非上場です。

上位 10 名までの株主の氏名等

氏名又は名称	保有株式数	保有割合
株式会社天地人	269,981 株	31.8%
小山守	40,000 株	5.3%
栗田広平	29,600 株	4.0%
栗田敬子	28,300 株	3.8%
大山一孝	27,400 株	3.7%
藤枝祐太	26,900 株	3.6%
藤枝美智子	26,100 株	3.5%
大山麻衣子	25,600 株	3.4%
藤枝義男	25,200 株	3.4%
栗田誠七郎	24,700 株	3.3%
計 10 人	523,781 株	69.9%

(注) 当社は、自己株式として 68,640 株を保有しております。

役員 の 状 況

役職名	氏 名	代表権 の有無	常勤・非常勤 の別
代表取締役	栗田廣次郎	有	常勤
取締役	守脇 健也	無	常勤
取締役	宮崎 一樹	無	常勤
取締役	荒木 誠紀	無	常勤
取締役	花田 浩	無	常勤
監査役	大山 一孝	-	常勤

役員及び使用人の数

	役員		使用人	計
		うち非常勤		
総数	6 名	0 名	34 名	40 名
うち外務員	3 名	0 名	29 名	32 名

2. 営業の状況
 営業の経過及び成果

(1) 受取手数料部門

(a) 国内商品市場取引

取引所名	上場商品の種類	金額(千円)
東京工業品取引所	金	1,574,416
東京工業品取引所	銀	607
東京工業品取引所	白金	100,833
東京工業品取引所	パラジウム	61
東京工業品取引所	ゴム	29,648
東京工業品取引所	ガソリン	23,586
東京工業品取引所	灯油	5,114
東京工業品取引所	原油	7,898
東京工業品取引所	金(ミニ)	34,864
東京工業品取引所	白金(ミニ)	4,688
東京穀物商品取引所	とうもろこし	5,428
東京穀物商品取引所	一般大豆	20,539
東京穀物商品取引所	Non-GMO大豆	3
東京穀物商品取引所	小豆	22
東京穀物商品取引所	アラビカコーヒー生豆	48
東京穀物商品取引所	粗糖	236
	合計	1,808,081

(b) 外国商品市場取引

該当事項はありません。

(c) 店頭商品デリバティブ取引

該当事項はありません。

(2) トレーディング部門
国内商品市場取引

取引所	上場商品の種類	金額（千円）
東京工業品取引所	金	12
東京工業品取引所	白金	229
東京工業品取引所	ガソリン	17
東京工業品取引所	原油	111
東京工業品取引所	白金（ミニ）	12
東京穀物商品取引所	とうもろこし	1
東京穀物商品取引所	一般大豆	14
東京穀物商品取引所	粗糖	1
	合計	372

(b) 外国商品市場取引
該当事項はありません。

(c) 店頭商品デリバティブ取引
該当事項はありません。

(3)取引高

(a) 国内商品市場取引

取引所	上場商品の種類	自己	委託	合計(枚)
東京工業品取引所	金	206	213,397	213,603
東京工業品取引所	銀		100	100
東京工業品取引所	白金	132	19,902	20,034
東京工業品取引所	パラジウム		21	21
東京工業品取引所	ゴム		9,980	9,980
東京工業品取引所	ガソリン	40	7,197	7,237
東京工業品取引所	灯油		1,497	1,497
東京工業品取引所	原油	40	2,166	2,206
東京工業品取引所	金(ミニ)		30,757	30,757
東京工業品取引所	白金(ミニ)	24	3,237	3,261
東京工業品取引所	中京ガソリン		90	90
東京穀物商品取引所	小豆		7	7
東京穀物商品取引所	一般大豆	12	12,700	12,712
東京穀物商品取引所	Non-GMO大豆		2	2
東京穀物商品取引所	コーン	2	1,699	1,701
東京穀物商品取引所	アラビカコーヒー生豆		20	20
東京穀物商品取引所	粗糖	2	163	165
	合計	458	302,935	303,393

(b) 外国商品市場取引

該当事項はありません。

(c) 店頭商品デリバティブ取引

該当事項はありません。

取引開始基準

弊社では、お客様との商品デリバティブ取引契約の締結に当って、お客様の属性等に則した適正な商品デリバティブ取引を行っていただくために、取引開始基準を次の通り定めております。

1. 商品取引契約の締結に先立ち、口座設定申込書その他の書類に次の必要事項を記入していただいた上で、お客様のお取引の適合性を審査いたします。
 - 氏名又は名称、生年月日、性別、家族構成、住所、連絡先及び電話番号
 - 職業、勤務先、役職、勤務先住所及び電話番号
 - 資産及び収入の状況
 - 商品デリバティブ取引その他の投資経験の有無及びその程度
 - 取引の契機、情報収集の手段
 - 投資可能資金額
 - 商品取引契約を締結する目的
2. 次の各号に該当するお客様はお取引できません。
 - 未成年者、成年被後見人・被保佐人・被補助人、精神障害者・知的障害者・認知障害の認められる方
 - 生活保護法による保護を受けている世帯に属する方
 - 破産者で復権を得ない方
 - 商品デリバティブ取引をする為に借入をしようとする方
 - 損失又は取引証拠金等の額を上回る損失が生ずるおそれのある取引を望まない方
 - その他弊社が商品取引契約の締結に適しないと判断した方
3. 次の各号に該当するお客様につきましては、弊社が別に定める審査基準に適合した場合のみ、お取引が可能となります。
 - 75歳以上の方（取引期間中に75歳となった方を含みます）
 - 年収500万円未満の方
 - 給与所得等の定期的所得以外の所得である年金、恩給、退職金、保険金等によって生計を立てている方
 - デリバティブ取引の経験のない方
4. 弊社では、お客様がお取引を開始した場合でも、デリバティブ取引の経験の程度やお客様の属性等により必要と判断した場合には、お取引の数量を制限する等の措置をとる場合がありますのでご了承ください。

顧客数

569名（平成24年3月31日現在）

3. 経理の状況

貸借対照表

(平成24年3月31日現在)

(単位：千円)

科 目	金 額	科 目	金 額
(資 産 の 部)		(負 債 の 部)	
流 動 資 産	2,482,439	流 動 負 債	1,671,678
現 金 預 金	711,741	預 り 証 拠 金	1,130,942
委 託 者 未 収 金	4,142	未 払 法 人 税 等	4,964
前 払 金	635	未 払	486,526
前 払 費 用	4,523	預 り 金	49,244
保 管 有 価 証 券	26,810		
差 入 保 証 金	804,085		
委 託 者 先 物 取 引 差 金	691,774		
未 収 入 金	23,981		
預 託 金	15,000		
そ の 他 の 流 動 資 産	203,887		
貸 倒 引 当 金	4,142		
		固 定 負 債	119,142
固 定 資 産	114,392	退 職 給 付 引 当 金	89,311
有 形 固 定 資 産	31,565	長 期 未 払 金	29,831
附 属 設 備	9,388		
車 両 運 搬 具	14,063		
器 具 及 び 備 品	8,113	引 当 金	64,000
		商 品 取 引 責 任 準 備 金 (商 品 先 物 取 引 法 第 221 条)	64,000
無 形 固 定 資 産	32,820		
ソ フ ト ウ ェ ア	32,820	負 債 合 計	1,854,821
		(純 資 産 の 部)	
投 資 其 他 の 資 産	50,007	株 主 資 本	742,011
子 会 社 株 式	2,000	資 本 金	100,000
長 期 差 入 保 証 金	44,755	資 本 剰 余 金	400,266
長 期 貸 付 金	3,326	そ の 他 資 本 剰 余 金	400,266
長 期 未 収 債 権	42,609	そ の 他 資 本 剰 余 金	408,203
そ の 他 の 投 資 金	32	自 己 株 式 処 分 差 損	7,936
貸 倒 引 当 金	42,716	利 益 剰 余 金	255,472
		繰 越 利 益 剰 余 金	255,472
		自 己 株 式	13,728
		純 資 産 合 計	742,011
資 産 合 計	2,596,832	負 債 及 び 純 資 産 合 計	2,596,832

損益計算書

(平成23年4月1日から平成24年3月31日まで)

(単位：千円)

科 目	金 額	
営業収益		
受取手数料	1,808,279	
売買損益	286	
その他	171	1,808,163
販売費及び一般管理費		960,859
営業利益		847,304
営業外収益		
受取利息	296	
その他	9,853	10,150
営業外費用		
支払利息	1,111	1,111
経常利益		856,342
特別利益		
貸倒引当金戻入	9,336	9,336
特別損失		
商品取引責任準備金繰入	28,400	
投資有価証券売却損	653,940	
その他特別損失	6,207	688,547
税引前当期純利益		177,131
法人税、住民税及び事業税	4,964	4,964
当期純利益		172,167

株主資本等変動計算書

(自 平成23年4月1日 至 平成24年3月31日)

(単位:千円)

項目	株主資本					
	資本金	資本剰余金		利益剰余金	自己株式	株主資本合計
		資本準備金	その他 資本剰余金	繰越利益剰余金		
平成23年3月31日残高	325,000	115,000	68,203	83,305	0	591,508
事業年度中の変動額						
資本金からその他資本剰余金への振替	225,000		225,000			0
資本準備金のその他資本剰余金への振替		115,000	115,000			0
当期純利益				172,167		172,167
自己株式の取得					13,728	13,728
自己株式の処分						
株主資本以外の項目の事業年度中の変動額(純額)						-
事業年度中の変動額合計	225,000	115,000	340,000	172,167	13,728	150,502
平成24年3月31日残高	100,000	0	408,203	255,472	13,728	742,011

個別注記表

(自 平成 23 年 4 月 1 日 至 平成 24 年 3 月 31 日)

1. 重要な会計方針に係る注記

(1) 資産の評価基準及び評価方法

有価証券

子会社株式及び関連会社株式 移動平均法による原価法

その他有価証券

時価のあるもの 決算日の市場価格等に基づく時価法

時価のないもの 移動平均法による原価法

保管有価証券

商品先物取引法施行規則第 39 条の規定に基づく充用価格によっており、主な有価証券の充用価格は次のとおりであります。

利付国債証券 額面金額の 80%

社債（上場銘柄） 額面金額の 65%

株式（一部上場銘柄） 時価の 70%相当額

株式（その他銘柄） 時価の 50%～60%相当額

倉荷証券 時価の 70%相当額

デリバティブ

時価法

棚卸資産

商品 移動平均法による原価法

(2) 固定資産の減価償却の方法

有形固定資産 定率法

なお、主な耐用年数は次のとおりであります。

建物（附属設備） 5～15年

器具及び備品 5～15年

無形固定資産 定額法

なお、ソフトウェア（自社利用分）については、社内における利用可能期間（5年）に基づく定額法

(3) 引当金の計上基準

貸倒引当金

債権の貸倒れによる損失に備えるため、一般債権については貸倒実績率により、貸倒懸念債権等特定の債権については個別に回収可能性を検討し、回収不能見込額を計上しております。

退職給付引当金

従業員の退職給付に備えるため、当事業年度末における退職給付債務及び年金資産の見込額に基づき、当事業会計年度において発生していると認められる額を計上しております。

商品取引責任準備金

商品取引事故による損失に備えるため、商品先物取引法第 221 条の規定に基づき、同施行規則に定める額を計上しております。

(4) その他計算書類の作成のための基本となる重要な事項

リース取引の処理方法

リース物件の所有権が借主に移転すると認められるもの以外のファイナンス・リース取引については通常の賃貸借取引に係る方法に準じた会計処理によっております。

消費税等の会計処理

消費税及び地方消費税の会計処理は税抜方式によっております。

2. 貸借対照表に関する注記

(1) 担保に供している資産及び担保に係る債務

担保に供している資産

預託金 15,000,000 円

(注) この他に取引証拠金の代用として次の資産を取次先である日産センチュリー証券(株)を通じて(株)日本商品清算機構へ預託しております。

保管有価証券 26,810,500 円

担保に係る債務

商品先物取引法施行規則第 98 条第 1 項第 4 号の規定に基づく委託者保護基金による代位弁済額 30,000,000 円

(2) 商品先物取引法第 210 条の規定に基づき、日本商品委託者保護基金に分離保管しなければならない保全対象財産の金額は 977,820 円であります。

(3) 長期末収債権には回収が困難な無担保委託者未収金 11,835,861 円が含まれており、当該無担保委託者未収金に対し貸倒引当金 11,835,861 円を設定しております。

3. 株主資本等変動計算書に関する注記

発行済株式の総数に関する事項

株式の種類	前事業年度末の株式数	当事業年度増加株式数	当事業年度減少株式数	当事業年度末の株式数
普通株式	748,676 株	-	-	748,676 株

4. リースにより使用する固定資産に関する注記

貸借対照表に計上した固定資産のほか、営業用車両については、所有権移転外ファイナンス・リース契約により使用しております。

5. 一株当たり情報に関する注記

(1) 1 株当たり純資産額 1,091 円 13 銭

(2) 1 株当たり当期純利益額 230 円 30 銭

6. 重要な後発事象に関する注記

当該事項はありません。

監査に関する事項

このディスクロージャー資料のうち、貸借対照表、損益計算書、株主資本等変動計算書、個別注記表については、顧問公認会計士の監査を受けております。

【追加情報】

平成 24 年 3 月期以降に生じた事項について記載しております。

1. 会社の概況

商号、許可年月日等

本店の所在地 東京都千代田区九段南一丁目 5 番 5 号

電話番号 03 - 3511 - 0787 (代)

会社の沿革

年 月	事 項
平成24年4月	東京都千代田区に本店移転。

営業所、事務所の状況

店 舗 の 名 称	所在地	電話番号
本 店	東京都千代田区九段南一丁目 5 番 5 号	03-3511-0687